

МІНІСТЕРСТВО ОСВІТИ І НАУКИ УКРАЇНИ
КИЇВСЬКИЙ НАЦІОНАЛЬНИЙ УНІВЕРСИТЕТ ТЕХНОЛОГІЙ ТА
ДИЗАЙНУ

Факультет дизайну
Кафедра дизайну інтер'єру і меблів

КВАЛІФІКАЦІЙНА РОБОТА

на тему

Дизайн-проект інтер'єру кав'ярні

Рівень вищої освіти перший (бакалаврський)

Спеціальність 022 Дизайн

Освітня програма Дизайн середовища

Виконала: студент(ка) групи БзДс-20

Бережнова О.В.

Науковий керівник ст.викладач

Антоненко І.В.

Рецензент д.мист., проф.

Михайлова Р.Д.

Київ 2024

АНОТАЦІЯ

Бережнова О.В. Дизайн-проект інтер'єру кав'ярні

Кваліфікаційна робота на здобуття I ступеня вищої освіти «бакалавр» – Київський національний університет технологій та дизайну, Київ, 2024 рік.

У дипломному проекті наведено результати розробки концепції дизайну інтер'єру кав'ярні. Розглянуто способи проектування інтер'єрів громадських закладів та проведено аналіз і узагальнення досвіду проектування та дизайну сучасних кав'ярень. На основі проведеного дослідження розроблено експериментальний дизайн-проект кав'ярні. Запропоновані оригінальні дизайнерські рішення, які базуються на специфіці та самобутності кав'ярні дозволяють залучити найбільш широку клієнтську аудиторію.

Науковою новизною є комплексний підхід в дизайні інтер'єрів закладів громадського харчування, а саме кав'ярень, з урахуванням принципів дизайну, що направлені на вдосконалення підходів щодо формування середовища. Було комплексно розглянуто проблему дизайну інтер'єрів кав'ярень, визначено принципи та прийоми в дизайні інтер'єрів, що репрезентують особливості українського дизайну.

Ключові слова: дизайн кав'ярні, проектування, лофт, інтер'єр закладу громадського харчування.

SUMMARY

Berezhnova O.V. Interior design project of a coffee shop

Qualification work for obtaining the first degree of higher education "bachelor"
- Kyiv National University of Technology and Design, Kyiv, 2024.

The diploma project shows the results of the development of the interior design concept of the coffee shop. The methods of designing the interiors of public institutions are analyzed and the experience of designing and designing modern coffee shops is analyzed and summarized. Based on the conducted research, an experimental design project of a coffee shop was developed. The proposed original design solutions, which are based on the specificity and originality of the coffee shop, will allow to attract the widest customer audience.

A scientific novelty is a comprehensive approach to the interior design of catering establishments, namely coffee shops, taking into account design principles aimed at improving approaches to environment formation. The problem of the interior design of coffee shops was comprehensively considered, the principles and methods of interior design representing the peculiarities of Ukrainian design were determined.

Keywords: coffee shop design, projecting, loft, interior of public catering establishment.

ЗМІСТ

| | |
|---|----|
| ВСТУП..... | 5 |
| РОЗДІЛ 1. ДИЗАЙН ІНТЕР'ЄРІВ КАВ'ЯРЕНЬ: ТЕОРЕТИЧНІ ЗАСАДИ ТА СУЧАСНА ПРАКТИКА..... | 7 |
| 1.1. Огляд фахової літератури..... | 8 |
| 1.2. Нормативні вимоги до проєктування інтер'єрів приміщень кав'ярень | 12 |
| 1.3. Вимоги до умеблювання, освітлення, озеленення інтер'єру | 14 |
| 1.4. Аналіз наявного стану оформлення інтер'єрів кав'ярень..... | 16 |
| Висновки до 1 розділу | 29 |
| РОЗДІЛ 2. ЗАСОБИ ДИЗАЙНУ ІНТЕР'ЄРУ ПРИМІЩЕНЬ КАВ'ЯРЕНЬ..... | 29 |
| 2.1. Вихідні данні об'єкту проєктування | 30 |
| 2.2. Концепція проєкту | 31 |
| 2.3. Об'ємно-планувальне рішення | 33 |
| 2.4. Функціональне зонування | 34 |
| 2.5. Художньо-стильове рішення..... | 37 |
| 2.6. Кольорове рішення..... | 39 |
| Висновки до 2 розділу | 40 |
| РОЗДІЛ 3. ОПИС ДИЗАЙН-ПРОЄКТУ ІНТЕР'ЄРУ КАВ'ЯРНІ..... | 41 |
| 3.1. Планувальні рішення основних приміщень | 41 |
| 3.2. Освітлення приміщень кав'ярні..... | 44 |
| 3.3. Будівельні та оздоблювальні матеріали..... | 47 |
| Висновки до 3 розділу | 52 |
| ЗАГАЛЬНІ ВИСНОВКИ | 54 |
| СПИСОК ВИКОРИСТАНИХ ДЖЕРЕЛ..... | 56 |
| ДОДАТОК А..... | 61 |

ВСТУП

Актуальність дипломної роботи. Заклади харчування є однією із складових будь-якої інфраструктури. Вони будуть актуальними та бажаними завжди, адже втамовують бажання людей поїсти. Чим більше розвиваються кухні різних країн світу, тим більше створюється закладів харчування для демонстрації кулінарних здобутків певної країни чи регіону. Але заклад харчування – це не тільки кухня, а й атмосфера, що панує у залі, і яка має відповідати функції закладу. На цьому етапі важливим є створення гармонійного дизайну та обраного стилю, що разом буде відповідати специфіці закладу, виду кухні та відповідності статусу.

На сьогоднішній день кав'ярні дуже популярні. Все частіше і частіше такі місця стають основним місцем не тільки для буденного відпочинку, відпочинку під час робочого дня на обіді, але і для відпочинку на вихідних, щоб зустрітися і побалакати в затишній та спокійній обстановці. Розвиток кав'ярень завжди буде актуальним та затребуваним.

Мета дослідження – розробка дизайн-проекту інтер'єру кав'ярні, з урахуванням всіх необхідних сучасних вимог, зокрема нормативних, ергономічних, естетичних, функціональних і економічних.

З метою вирішення поставленої задачі потрібно послідовно вирішити **наступні завдання:**

- здійснити аналіз фахової літератури з питань дизайну інтер'єру;
- зробити аналіз аналогічних рішень, здійснених в українських та іноземних дизайн-проектах кав'ярень;
- встановити функціональний склад об'єкту проектування та розробити концепцію проектного рішення;
- дати пояснення обраного композиційного та художньо-образного рішення об'єкту в цілому та дизайну його складових елементів;
- надати проектні пропозиції щодо конструктивного вирішення об'єкту

та його складових;

- розробити необхідну графічну документацію проєкту.

Об'єкт дослідження – дизайн інтер'єру приміщення кав'ярні.

Предмет дослідження – засоби і прийоми дизайну сучасного інтер'єру кав'ярні.

Кав'ярня розрахована на 35 відвідувачів. Кав'ярня також розрахована на надання послуг відвідувачам з обмеженими можливостями.

Структура кав'ярні розділена на 2 функціональні зони: зона для відвідувачів та робоча зона: входить вхідна група з гардеробом, загальний зал, функціонально розділений на 2 зони, сан. вузол.

Проєктом передбачино створити інтер'єр, впорядкувати територію для забезпечення комфортних умов для усіх заданих функцій, як для відвідувачів так і для персоналу. В останні роки в ресторанному бізнесі більш виразно про себе заявляє тенденція розкриття особливостей кав'ярні.

Інформаційна база дослідження. При виконанні дипломного проєкту була проведена дослідницька робота, яка складалася з вивчення теоретичних аспектів проєктування дизайну кав'ярні, підбору аналогів.

Теоретичною і методологічною основою дипломної роботи послужили праці провідних зарубіжних і вітчизняних авторів, теоретиків і практиків дизайнерської справи, періодична література з досліджуваної проблеми, матеріали науково-практичних семінарів. Істотну допомогу в підготовці дипломної роботи зробило використання інформаційних ресурсів всесвітньої глобальної мережі Internet.

Елементи наукової новизни одержаних результатів. Новизна дизайн-проєкту кав'ярні полягає в тому, що інтер'єр функціонально і естетично відповідає даному типу суспільного місця і враховує потреби і побажання основної цільової групи, включають в себе приємне проведення часу, затишну та комфортну атмосферу, обгрунтоване зонування і незвичайні рішення в застосуванні декоративної складової дизайн-проєкту. Також не можна не виділити унікальність і індивідуальність розробки дизайнерських рішень

інтер'єру.

Структура і обсяг роботи. Дипломна робота складається зі вступу, трьох розділів, висновків, списку використаних джерел, що містить 50 найменувань та додатків. Повний обсяг роботи 60 сторінок комп'ютерного тексту, не враховуючи додатків.

**РОЗДІЛ 1.
ДИЗАЙН ІНТЕР'ЄРІВ КАВ'ЯРЕНЬ: ТЕОРЕТИЧНІ ЗАСАДИ ТА
СУЧАСНА ПРАКТИКА**

У першому розділі ми оглянемо сучасний стан дослідження в галузі дизайну інтер'єру приміщень кав'ярень-кондитерських на основі аналізу літератури, визначення типологічної приналежності приміщень заданого типу, огляд нормативних вимог до таких приміщень.

1.1. Огляд фахової літератури

В першу чергу було досліджено ДБН В.2.2–9:2018. «Громадські будинки та споруди. Основні положення» заклади громадського харчування зараховано до категорії «Будинки для підприємств торгівлі та громадського харчування» [1].

Проектування закладів громадського харчування проводиться відповідно до вимог ДБН В.2.2-25-2009 «Підприємства харчування (зклади ресторанного господарства)». Об'єкт розробки «ресторан» відноситься до закладів громадського харчування закритого типу [2]. Ці Норми поширюються на проектування нових і реконструкцію житлових будинків з позначкою рівня підлоги верхнього поверху до 73,5 м (як правило, до 25 поверхів включно при висоті поверху 2,8 м).

Книга Нойферта Е. «Будівельне проектування» допомагає проектувальнику при проектуванні різних громадських будівель, будинків, квартир [27]. Вона дає основоположні знання про проектування і є вірним радником при будівництві або перебудові. Містить в собі як дані про основи проектного процесу, так і базові знання з вибору ділянки, технічного оснащення, та будівництва будівель. Детальні ілюстрації та описи ознайомлять читача з широким спектром будівель різного призначення. У новому, що вийшов у ФРН 30-м переробленому і доповненому виданні книги відображені досягнення світової практики будівельного проектування за останні 20 років. У зв'язку з цим ряд розділів значно розширений і перероблений з урахуванням застосування нових будівельних матеріалів, конструкцій і деталей, вдосконалення технології організації будівництва і вимог технічних норм і світових стандартів.

Велике значення на стадії початку дизайн-проектування має врахування та вивчення ергономічних факторів проєктованого житлового середовища. Попри те, що всі види діяльності людини виконуються в побудованому середовищі, здається, що існує лише кілька досліджень щодо методології проєктування будівель, заснованої на ергономічному підході. У книзі Голобородько В. М. «Ергономіка для дизайнерів» представлено попереднє опитування деяких принципів, обумовлених людськими факторами/дисципліною ергономіки, аналіз ролі, яку вони відіграють в архітектурному процесі проєктування, з метою визначення методології проєктування, що підтримує дизайнера будівлі для створення робочих та житлових приміщень, що фактично відповідають потребам жителів. Представлена тут методологія дизайну будівель, орієнтована на людину, надихає цілісний підхід ергономіки. Він зображує ітераційний процес архітектурної дизайнерської діяльності, що включає принципи людських факторів, такі як участь користувачів, врахування їх мінливості та різноманітності, стереотипи та стандарти. Методика проєктування описується в оперативних кроках, підкріплених практичними прикладами, пов'язаними з різними архітектурними масштабами. Додатково доповнює відомості про ергономічні фактори книга Панеро «Основи ергономіки. Людина, простір, інтер'єр».

З теорії, історії та методології дизайну стають праці В. Даниленка (2003, 2005, 2006, 2009), О. Бойчука (2016), О. Боднари (2005), В. Абизової (2009, 2019, 2020), І. Кузнєцова, О. Грашина (2004), І. Рижова (2008, 2012), В. Сеньковський, О. Генісарецький, В. Глазичева, А. Пучкова (2008), Дж. К. Джонс (1976), І. Розенсон (2008) , Н. Барсукова (2008), О. Лаврентьєва, В. Сидоренко, В. Рунге (2006, 2007, 2011), В. Сеньковський, Ю. Романенкова та ін.

Теоретико – практичні дослідження та рекомендації з дизайну формують вагомому частину проведеного дослідження. Важливим теоретичним підґрунтям стали дослідження у галузі дизайну В. Даниленка (2003, 2005, 2006, 2009) [15; 16]. Завдяки його роботам можливо досліджувати взаємозв'язок традиційної

культурної спадщини та інноваційних технологій, що є важливими для формування середовища. Дослідження О. Бойчука визначають особливості формування українського дизайну та акцентують на важливості врахування місця дизайну в державній політиці країни. І. Рижова у монографії визначила теоретико-методологічні засади дизайну (Рижова, І, 2008). Універсали мистецтва у світовому художньо-культурному процесі розглядала Романенкова Ю.В у своїх працях (Романенкова, Ю., 2009). Актуальні аспекти культурологічних проблем було досліджено в роботах А. Пучкова (2008).

Таміла Печенюк окреслила основні категорії теорії кольору, виявила закономірності прояву об'єктивних і суб'єктивних чинників існування цього феномену, а також представила проєкцію цих питань на творчу практику сучасного художнього текстилю [30]. Ця книга охоплює такі основні поняття, як світло, колір, закони змішування та сприйняття кольорів, а також колірна гармонія. Ці матеріали однаково важливі для художників різних мистецьких спеціальностей. Велика кількість інформації у другій половині книги корисна не лише для професіоналів текстилю, а й для дизайнерів і тих, хто цінує колір у своїй творчості.

В.О. Свірко, О.В. Бойчук, В.М. Голобородько, А.Л. Рубцов, О.В. Кардаш, О.В. Чемакіна дослідили процеси становлення українського дизайну. Вони провели аналіз сучасного стану і розвитку основних напрямків екологічного дизайну в Україні, які досліджуються на тлі складних економічних, соціально-культурних та євроінтеграційних процесів становлення незалежної України.

Різноманітні теоретичні та експериментальні програми та розробки проєктів щодо екологічних проблем людського життя, підвищення здатності екологічного дизайну безпосередньо впливати на якість життя, покращувати конкурентоспроможність товарів, виховувати уподобання різних верств населення тощо. Створює потребу в систематичному розумінні цієї сфери проєктної діяльності, узагальнюючи результати та встановлюючи стандарти для розвитку екологічного дизайну як на глобальному, так і на національному рівнях.

Це видання призначене для дизайнерів, фахівців з дизайну, ергономіки вищих навчальних закладів та всіх, хто цікавиться питаннями щодо формулювання та розробки національного дизайну.

Олійний О.П. розглянув загальні закономірності еволюції форм меблів та інтер'єру [28], їх історію від глибокої давнини до наших днів. Подав характеристику напрямків дизайну сучасних меблів, розкрив принципи стилів і формоутворення виробів. Розглянув історію розвитку конструювання меблів, розтлумачив архітектурні та меблеві терміни й визначення.

Жмурко Ю.В системно викладає теоретичні основи композиції, а також вперше пропонує методику практичного навчання її основ. У навчальному посібнику описано проблеми композиції, її закономірності, прийоми, засоби вираження і гармонізації. Видання буде корисне в розробці даної теми дипломної роботи та всім, хто займається творчою діяльністю в галузі образотворчого мистецтва. [19]

В енциклопедії Стармер Анни вміщено поради щодо підбору кольорів, добре поєднаних один з одним [35]. У кожному колірному розділі міститься своя шкала відтінків – від яскравих кольорів до блідих пастельних тонів. Як можна використовувати колір, щоб додати інтер'єру враження глибини, тепла і освітленості. Дизайнерські схеми ґрунтуються на досвіді сприйняття природи і предметів мистецтва, а також на враженнях від подорожей. Посібник містить поради щодо того, як створити в будинку теплі спальні, спокійні вітальні, комфортні кухонні та ігрові зони.

Окреслила основні категорії теорії кольору, виявила закономірності прояву об'єктивних і суб'єктивних чинників існування цього феномену, а також представила проєкцію цих питань на творчу практику сучасного художнього текстилю. В книзі розглядаються базові поняття: світло, колір, закони змішування і кольоросприйняття, кольорова гармонія, вивчення яких однаково важливе для художників різних мистецьких спеціальностей. Інформаційна насиченість другої частини підручника стане корисною не лише

для фахівців мистецтва текстилю, а й для дизайнерів та всіх тих, хто надає перевагу кольору в творчому самовираженні.[35]

Наукові дослідження, які торкаються використання народних традицій в сучасному предметно-просторовому середовищі, висвітлені в наукових статтях Бондаренко І. М. «Історико-генетичні витоки засобів самоідентифікації в дизайні інтер'єру», Георгієвої О. С. «Використання елементів народного житла в сучасному дизайні середовища», Мельниченко Г. Ю., Чернявського В. Г.

«Використання тканинного розпису батіку при формуванні дизайну інтер'єру ресторану», Сергєєвої Н. В. «Традиційна культура в сучасному дизайні», Крилатової О. С. «Вектори розвитку етностилу в сучасному дизайні громадських інтер'єрів України».

1.2. Нормативні вимоги до проєктування інтер'єрів приміщень кав'ярень

Перша в світі кав'ярня відкрилася в 16 столітті в Константинополі, серці Османської імперії. Оскільки культура вживання кави зародилася тут, це й не дивно. У ті часи перевезення необробленого зерна, яке могло давати паростки, каралося смертю. Османська імперія ретельно оберігала свою монополію на торгівлю екзотичною сировиною. У цьому плані Старий Світ відстав на цілих два століття у своїй потребі перетворити каву з розряду ліків на статус ароматного напою, що замінює чай. Одне за одним відкриваються європейські кафе спочатку у Венеції, романтичній «столиці» Італії, потім у Лондоні, Берліні та Відні. Останніми традицію пити каву в спеціально відведених для цих цілей місцях перейняли американці. У ті часи існував тільки один вид кав'ярні - тематична. Людей, яких вони збирають, об'єднує не лише любов до гіркоого освіжаючого напою, а й спільний інтерес. Зараз заклади відкриваються в декількох форматах, про які ми поговоримо далі. Дизайн кав'ярні — важливий аспект успішного бізнесу, який безпосередньо впливає на її відвідуваність, а відповідно і рентабельність [19].

В залежності від формату кав'ярні класифікують на наступні типи:

Вендінг. Автоматизоване обладнання розміщують у «гарячих» точках міста, де велике скупчення людей. Вендінг потребує від власника багато вільного часу та зусиль, оскільки агрегати повинні обслуговуватися цілодобово та своєчасно ремонтуватися.

Заїздне кафе. Практика, яка ще має прижитися в нашій країні. Кафе знаходиться всередині мікроавтобуса. Ідея схожа на вантажівку з морозивом.

Стійка або острів. Це мобільна кав'ярня, яку при необхідності можна легко перенести в інше місце. Цей варіант розрахований на публіку, яка ніколи не сидить за столом, тому п'є гарячі напої на ходу.

Повноцінна кав'ярня або кафе, кафетерій в аеропорту, торговому центрі. Це заклад включає в себе кухню і зал для відвідувачів, де вони можуть спокійно попиту кави, перекусити десертом і поспілкуватися з друзями.

Обов'язковою послугою вважається продаж напоїв навінос. Гостям тут повинно бути комфортно і затишно настільки, щоб постійно хотілося повертатися знову і приводити великі компанії.

При розробці дизайну кав'ярні враховують ряд нюансів:

Територія для туристів повинна бути просторою. Оскільки такі місця, як правило, знаходяться в людних місцях, вони повинні вмістити велику кількість туристів [19]. Тому на зону зі столами та стільцями має припадати найбільша частка площі.

Правильний вибір стилю. Оздоблення кафе має бути легким і неповторним, адже відвідувачі тут не куштують дорогі вина і вишукані страви. Це не ресторан. Гості хочуть тут відпочити, випити чашечку кави, з'їсти тістечко чи шматочок тірамісу, а потім зайнятися справами. Для фаст-фуду ідеально підходить непримітна обстановка, і в ній кожен може відпочити. Однак на тлі нейтральності повинні виділятися деталі інтер'ру, які стануть незабутніми і привабливими. В цьому плані креативність тільки вітається. Виняток становлять лише ті, хто проектував заклади, розраховані на вузьких клієнтів. Потім підбирається тематичний дизайн [8].

Меблі. Варто відмовитися від бюджетних пластикових столів і стільців. Вони викликають неприємний зв'язок з садовими меблями. Крісло або диван повинні бути м'якими, а стіл – зручним. Зона відвідування повинна бути розділена на групу, одного гостя і велику компанію. Необхідно вибирати круглу форму, щоб відвідувачі і офіціанти незачипалися [12].

Дотримуйтеся правил функціонального зонування. Вони нітрохи не обмежать творчий потенціал і не завадять впроваджувати свої креативні ідеї в обстановку. Оскільки типова кав'ярня займає невеликий простір, столи слід розташувати прямолінійно або в шаховому форматі [20].

Дотримання нормативів відстані між предметами меблів. Основні проходи повинні мати ширину не менше 2 м, а допоміжні — 1,5. Цього цілком достатньо для того, щоб відвідувачі могли відсунути стільці і при цьому не заважати гостям.

1.3. Вимоги до умеблювання, освітлення, озеленення інтер'єру

Для кав'ярень, які розраховані на продаж напоїв на винос, підійдуть жорсткі стільці. Якщо ж у закладі прийнято затримуватися довше, то краще придбати м'яку меблі. Диванчики для великих компаній і стільці з оббивкою для одиноких гостей. При цьому меблювання повинна відповідати наступним вимогам:

- Ергономіка. Вибирають компактні і легкі елементи. Масивні табурети і стільці будуть незручні у використанні і займуть занадто багато місця [7].
- Практичність. Поверхня меблів повинна легко очищатися, так як при великому напливі відвідувачів вона неминуче забрудниться.
- Естетика. Меблі повинна бути красивою і при цьому вписуватися в загальну дизайнерську концепцію, тобто відповідати стилістиці інтер'єру.
- Стійкість і міцність. Необхідно надати перевагу надійним надійним столам і стільцям, які не расшатаються через місяць використання, в іншому

випадку власник ризикує травмувати відвідувачів [7]. Стійка — «особа» кав'ярні, тому її вибирають з міцного матеріалу з красивою глянцевою поверхнею, який витримає постійні протирання. Також доведеться обзавестися прилавками, у яких під склом будуть виставлені приклади випічки і солодошів, які додаються до кави.

Освітлення в кав'ярні буде багатоступеневим. По-перше, центральна люстра використовується рідко, так як в будь-якому випадку доведеться додатково оснащувати світильниками кожен столик. По-друге, потрібно забезпечити робоче освітлення в районі барної стійки і зоні каси. Точковими світильниками або неонам обов'язково підкреслюють прилавки, щоб відвідувачі бачили «товар обличчям». Біля кожного столика вішають стельову люстру або настінний бра. [19] Щоб створити романтичну атмосферу, використовують свічки на підставках або невеликі індивідуальні світильники. Розкіш інтер'єру і його «сильні» сторони підкреслюють точковим підсвічуванням, розташованої в акцентних зонах.

В залежності від формату і розміру кав'ярні знадобиться різний список обладнання.

- Високоякісна еспресо-машина. У кожній кав'ярні обов'язково знайдеться еспресо-машина. Більшість покупців кави віддають перевагу каві еспресо;

- Промислова кавомолка. Бо більшість кав'ярень використовують кавові зерна. Якісна кавомолка може подрібнювати кавові зерна, щоб не впливати на ароматичні та смакові властивості напою та уникати надмірної гіркоти кави;

- Холодильне обладнання. Вибір холодильного обладнання враховується і залежить від планування закладу. Це потрібно для зберігання різноманітних продуктів або готових страв, що подаються відвідувачам.

- Вітрини та холодильні установки повинні відповідати дизайну кав'ярні та не заважати роботі бариста;

- Прилади, що використовуються для приготування їжі. Цей список включає: соковижималку, блендер, гриль, мікрохвильову піч, тостер і т. д. Тобто весь арсенал приладів, які потрібно робити і подавати тости, торти, млинці, бутерброди;

- Полиці. Деякі кав'ярні мають у своєму асортименті різні види кави на продаж, тематичний прес, кавове обладнання. Тому цікаві та красиві полички можуть не тільки прикрасити дизайн інтер'єру закладу, а й сприяти збільшенню прибутку;

- Контейнери, насоси та різне кухонне обладнання. Якщо в кав'ярні зберігається безліч різноманітних продуктів та широкий асортимент наповнювачів для виготовлення напоїв, то існує потреба у спеціальному обладнанні для зберігання та використання. Коли відсутня система зберігання продуктів, це ускладнює роботу персоналу;

- Система безпеки. Якісна система безпеки може бути в будь-якій установі.

Система охорони включає: камери відеоспостереження та сигналізацію [19].

1.4. Аналіз наявного стану оформлення інтер'єрів кав'ярень

Через те що, кав'ярні-кондитерські набули популярності серед населення різних країн - США, Франція, Італія, навіть Японії, Кореї та процвітаючих країн Африки. Їх стало так багато навіть на одному місті, що власники цих закладів кондитерських виробів, тільки їжею та цінами змагаються на ринку конкуренції. А й дизайном інтер'єру самих кав'ярень-кондитерських. Протягом кілька десятиліть формувався досвід закордонних кав'ярень, створюючи свої канони та тенденції. Які вміло переймають вітчизняні дизайнери для проектування таких закладів харчування.

Дизайн інтер'єру кав'ярні «Sharikava» у місті Житомир

Дизайн інтер'єру кав'ярні «Sharikava» у місті Житомир став втіленням нової концепції відомої української мережі, яка поєднала у собі найважливіші риси бренду «Sharikava» та сучасне переосмислення суспільного простору.

Використання натуральних матеріалів, яскрава палітра кольорів і незвичайні декоративні елементи на стелі створюють у закладі природну і спокійну атмосферу, що вбирає в себе риси сучасності. Головним завданням було створити абсолютно новий простір, який відповідає основній концепції мережі кав'ярень «Шарікава», де гості — частина великої родини.

В інтер'єрі нового закладу переважає багата зелень, яка стала одним із ключових елементів дизайну та акцентом, що надає кафе відчуття природності. Використання цього відтінку в оформленні позитивно позначається на самопочутті людей, що знаходяться в приміщенні, сприяє зниженню рівня стресу та поповненню енергії.



Рис. 1.4.1. Дизайн інтер'єру кав'ярні «Sharikava» у місті Житомир

Поєднуючи зелений колір на стінах та підлозі з теплим відтінком дерева та м'яким освітленням, команда Bezmirno прагнула створити спільну доброзичливу атмосферу, яка б приваблювала людей до відвідування закладу та покращувала б їх настрій, просто перебуваючи в естетичному просторі.

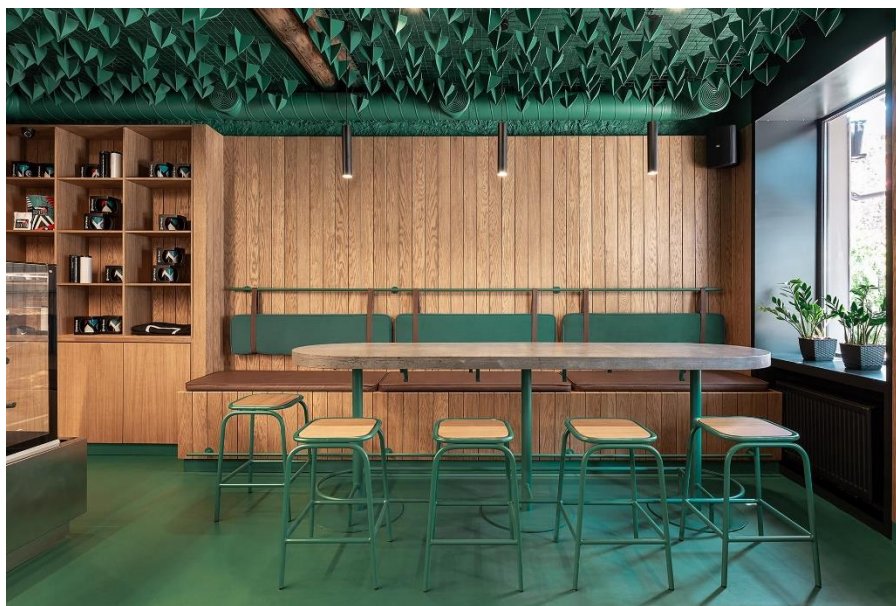


Рис. 1.4.2. Дизайн інтер'єру кав'ярні «Sharikava» у місті Житомир

Але найголовнішою особливістю нової кав'ярні «Sharikava» стала незвичайна інсталяція на стелі, облямована дерев'яними балками і логотип бренду, що повторює. Імітація листя, схожа на логотип мережі, створює відчуття, що ви не в центрі міста, а десь у тропічному лісі, серед щебетання тисяч птахів. Така інсталяція є цікавим візуальним доповненням до загального дизайну кафе, надаючи індивідуальності проекту, що було основним вектором в дизайні.

В цілому, багата палітра кольорів, цегляні стіни, натуральні матеріали, футуристична барна зона із сатинованої нержавіючої сталі та нестандартні декоративні елементи на стелі перетворили звичайний двомісний номер у вільне, сучасне та гостинне місце, куди буде приємно повернутися. не тільки для смачної кави, але й для емоційного перезавантаження в оточенні природної оазису прямо посеред міста.



Рис. 1.4.3. Дизайн інтер'єру кав'ярні «Sharikava» у місті Житомир

Простір нової кав'ярні поділено на дві окремі зали. У першому, більш просторому, знаходиться великий бар із сатинованої нержавіючої сталі, де бариста приготує вам смачну каву, запросить вас сісти за один із загальних бетонних столів та придбати офіційний мерч, розміщений на шафі зі шпонованої фанери. У другому залі, сполученому з головною аркою, завжди знайдеться місце за меншими столиками, щоб відпочити від міської суєти в колі найближчих.

Велика кількість та різноманітність посадкових місць дозволяє відвідувачам кафе проводити час у компанії чи на самоті, не заважаючи один одному. Так, загальні столи, розташовані у першому залі, найкраще підходять для зустрічей у великих компаніях, а менші у другому залі – для особистіших розмов чи тихої перерви на самоті, за чашкою ароматної кави.



Рис. 1.4.4. Дизайн інтер'єру кав'ярні «Sharikava» у місті Житомир
Унікальне кафе у Празі – Proti Proudou Bistro [50]

Футуристичний світ зустріне вас у бістро Protí Proudú у Чехії, а саме у її столиці – Празі. Білий, чорний та коричневий – основні кольори закладу. Ніяких настінних прикрас та дрібничок, що надає приміщенню холодності.

Але саме такий інтер'єр, на думку дизайнера, не відволікає від можливості насолодитися смаком кави та їжі. Барна стійка невелика, все під рукою та в зоні видимості.

Посуд кав'ярні має виключно прозорий або білий колір, так строкаті закуски і чорна кави тільки вирашніше виглядають на ній.



Рис. .1.4.5. Дизайн інтер'єру кав'ярні Protí Proudú у Чехії

Оригінальне плетіння проводів на стіні містить лампочки, які запалюються після прибуття гостя і гаснуть, коли він пішов. Так завжди можна відстежити

кількість гостей та вільні місця. У вбиральні також наявність відвідувача відзначається індикатором, що горить.

Цілком затишно примоститися з філіжанкою кави на високий барний стілець і не поспішаючи бачити Прагу з великого вікна. Є зона і для великої компанії, що починає свій ранок з філіжанки кави або вирішила перекусити в обід. Стіл на 8 осіб розташований трохи віддалено від основного залу.

Навіть двері на кухню виглядають як із майбутнього: жодних ручок і все гранично приховано. Жодних вишуканих люстр і світильників, лише хромовані плафони, що низько висять над столами. Чіткі геометричні лінії та багато світла.



Рис. 1.4.6. Дизайн інтер'єру кав'ярні Proti Proudou у Чехії

Кафе Corner – сучасний заклад у Польщі [50]

Дизайнери з Ideograf, надихнувшись історією Бурхливих Двадцятих років, представили унікальний інтер'єр кафе Corner, розташованого в модерністському багатоквартирному будинку в самому центрі Гдині, Польща. Незвичайна

дзеркальна черепиця фасаду будівлі – лише дрібниця порівняно з тим, які елементи чекають на вас усередині.

Один із найпривабливіших і найдивовижніших елементів інтер'єру кафе, який завжди привертав увагу відвідувачів і викликав у них приємне подив, – стіна з 2740 білих чайних чашок. Було дуже важко знайти виробника таких чашок зі спеціальними отворами для кріплення до стіни, але дизайнери впоралися і з цим завданням.



Рис. 1.4.7. Дизайн інтер'єру кав'ярні Corner у Польщі

Барна стійка зі скляною вітриною засліплює своєю яскравою красою. На шести дошках написано вручну меню кафе. Дерев'яні елементи, вінтажні плакати та логотип, створений спеціально для Corner, додають особливий колорит в інтер'єр.



Рис. 1.4.8. Дизайн інтер'єру кав'ярні Corner у Польщі

Модна кав'ярня в екостилі у просторі колишнього київського підворіття

Pinchuk ADT - це згуртована команда спеціалістів з дизайну комерційних інтер'єрів. Перспективна компанія під керівництвом Олександра Пінчука протягом п'яти років розробляє проекти, багато з яких уже довели свою успішність. Своім найважливішим завданням дизайнери вважають створення оригінальних інтер'єрів, що запам'ятовуються, здатних привернути до себе і до бренду.

У 2015 році голова компанія розпочала реалізацію проекту 1900 Coffee Point. Його матеріальним втіленням став унікальний інтер'єр, укладений у простір кав'ярні площею 42 кв. метри. Майданчик облаштований усередині колишньої проїжджої арки в історичній будівлі 1900 року будівлі, на одній із центральних вулиць української столиці.



Рис. 1.4.9. Дизайн інтер'єру кав'ярні 1900 Coffee Point у Києві

Бажаючи висловити повагу до поважного віку будинку, дизайнери зберегли і відновили більшу частину оригінальних ліпних прикрас на стелі. Тим не менш, інтер'єр загалом далекий від класичного стилю.

Майже всі матеріали, використані для його створення, є продуктами вторинної переробки. Зокрема це стосується орієнтовано-стружкових плит, якими облицьовані ніші в одній зі стін. З них виготовлені столики і компоненти касової стійки з вітриною.



Рис. 1.4.10. Дизайн інтер'єру кав'ярні 1900 Coffee Point у Києві

Всі меблі виготовлені за оригінальними ескізами Pinchuk ADT. Кав'ярня, що демонструє найтрендовіший на сьогоднішній день екостиль, здатна вмістити до 15 відвідувачів одночасно. До речі, ніші, про які згадувалося раніше, використовуються як виставкові стенди. Імпровізована галерея регулярно поповнюється роботами місцевих художників.



Рис. 1.4.11. Дизайн інтер'єру кав'ярні 1900 Coffee Point у Києві
Студія випічки та кав'ярня Loisir, Південна Корея

Двоповерхова студія випічки та кав'ярня Loisir розмістилася у південному Сеулі та належить кондитерській компанії Sookyung Kim. Раніше це були дві об'єднані квартири-студії.

Тут представлені різноманітні десерти двох кухонь: французької та японської. Інтер'єр кондитерської дуже схожий на стиль провансу. Великі вітражні вікна, невеликі дерев'яні столики та прозорі стільці відправляють гостей XIX століття.



Рис. 1.4.11. Студія випічки та кав'ярня Loisir, Південна Корея

Архітектурна компанія Nordic Bros. Design Community, яка проектувала цей заклад на прохання замовника, зробила акцент на використанні грубих оздоблювальних матеріалів, таких як керамічна плитка та цегла. В інтер'єрі переважає білий колір, що робить приміщення світлим та яскравим.

Довгий вузький хол веде до виходу, а двері декоровані вітражним склом.



Рис. 1.4.12. Студія випічки та кав'ярня Loisir, Південна Корея

У фойє другого поверху висить велике дзеркало на стіні, що відображає цегляну кладку, що спеціально збережена при декоруванні приміщення. Вхід у кондитерську прикрашений свічками та скляними огорожами. На подвір'ї будівлі є літня тераса.

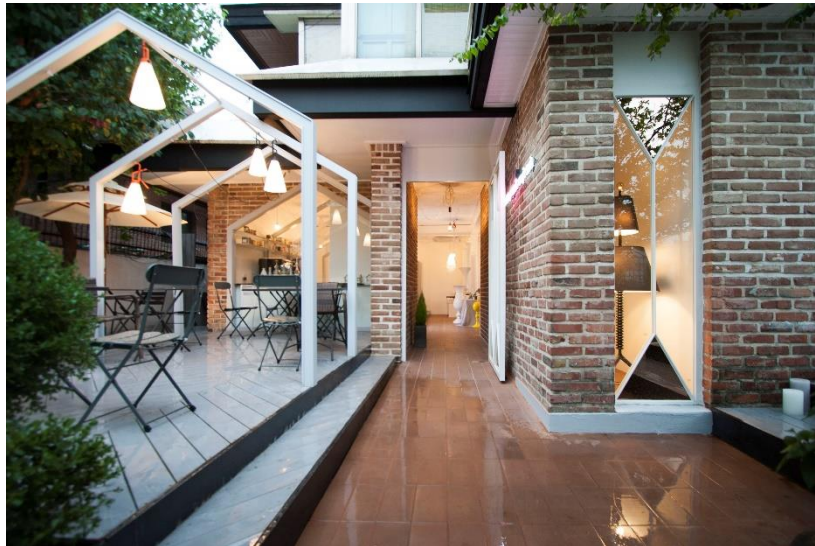


Рис. 1.4.13. Студія випічки та кав'ярня Loisir, Південна Корея

Концептуальний магазин-кав'ярня Starbucks від відомого дизайнера Liz Muller, Амстердам, Нідерланди

Starbucks відомий своєю сталістю: від приємної домашньої обстановки до запаху смаженої кави. Але на початку березня 2012 року бренд, який зробив латте

за 4 долари нормою, відкрив новий експериментальний концептуальний магазин в Амстердамі, що дозволяє побачити Starbucks майбутнього принаймні в Європі.

Розташований у колишньому сховищі історичного банку, на площі Рембрандта, завдяки чому виникла друга назва – The Bank, він буде вітриною для незмінного дизайну інтер'єру кафе та повільного приготування ароматного напою з дрібносерійним запасом та першим у Європі «Clover» – висококласної машини, що заварює по одній чашці за один раз.



Рис. 1.4.14. Концептуальний магазин-кав'ярня Starbucks, Амстердам, Нідерланди

Але найбільш радикально відрізняється естетична сторона: у багаторівневому приміщенні знайшли застосування декоративні матеріали місцевого походження: стіни оздоблені знаменитою делфтською плиткою, велосипедними рамами і дерев'яними фігурками у формі пряників. Голландський дуб використовували для ослонів, столів та декору стелі, що складається з 1876 блоків. Liz Muller, що народилася в Голландії, концептуальний дизайн-директор Starbucks, задіяла понад 35 художників і майстрів, щоб додати їх химерних штрихів приміщенню в 430 квадратних метрів.



Рис. 1.4.15. Концептуальний магазин-кав'ярня Starbucks, Амстердам, Нідерланди

Дизайнери з великою обережністю підійшли до збереження деяких оригінальних деталей будівлі, таких як 1920-х років мармурова підлога та голий бетон у сховищі. Загальний же вид магазину нагадує скоріше театр, де в ролі артиста на підмостках виступає бариста, чудово видимий відвідувачам з будь-якої точки багаторівневого простору, що використовується також як сцена при виступах місцевих гуртів, поетичних читаннях та інших культурних подіях.



Рис. 1.4.15. Концептуальний магазин-кав'ярня Starbucks, Амстердам,
Нідерланди

У кав'ярні, крім того, використовуються соціальні мережі для зв'язку протягом дня: наприклад, у твіттері з'являється повідомлення, коли свіжі булочки

дістають у пекарні, яка тут же. Ідеї, що прижилися в Амстердамі, знайдуть своє застосування в інших магазинах Європи. Їх також можливо пропустять через фільтр індивідуалізованих місцевих концептуальних магазинів у Сполучених Штатах, у тому числі у виготовленому з транспортних контейнерів Starbucks Seattle.

Висновки до розділу 1

Аналіз досвіду закордонної та вітчизняної практики дизайну інтер'єрів кав'ярень-кондитерських дозволив виявити необхідність пошуку нових оригінальних ідей та використання нестандартного обладнання і меблів для створення комфортного та затишного дизайну інтер'єрів, що приваблює відвідувачів серед великої кількості аналогічних об'єктів.

На основі аналізу вітчизняної та зарубіжної практики формування внутрішнього середовища кав'ярень-кондитерських визначені основні сучасні світові тенденції дизайн проектування інтер'єрів кав'ярень-кондитерських: підвищення загального рівня комфортності середовища; визначення особливостей дизайн інтер'єрів кав'ярень-кондитерських; застосування новітнього санітарно-гігієнічного та інженерно-технічного обладнання та меблів; підвищення архітектурно-художньої виразності інтер'єрів за рахунок використання засобів мистецтва; використання екологічно чистих матеріалів.

РОЗДІЛ 2.

ЗАСОБИ ДИЗАЙНУ ІНТЕР'ЄРУ ПРИМІЩЕНЬ КАВ'ЯРЕНЬ

2.1. Вихідні данні об'єкту проєктування

Кав'ярня розташована на 1 поверхі у новобудобі у м. Київ, неподалік метро Деміївська, поруч з Голосіївським парком, тому його оточують місцеві розваги: водойми, каруселі, дитячі майданчики, скульптури. Об'єкт проєктування розрахований на 30 відвідувачів. Кав'ярня також розрахована на надання послуг відвідувачам з обмеженими можливостями.

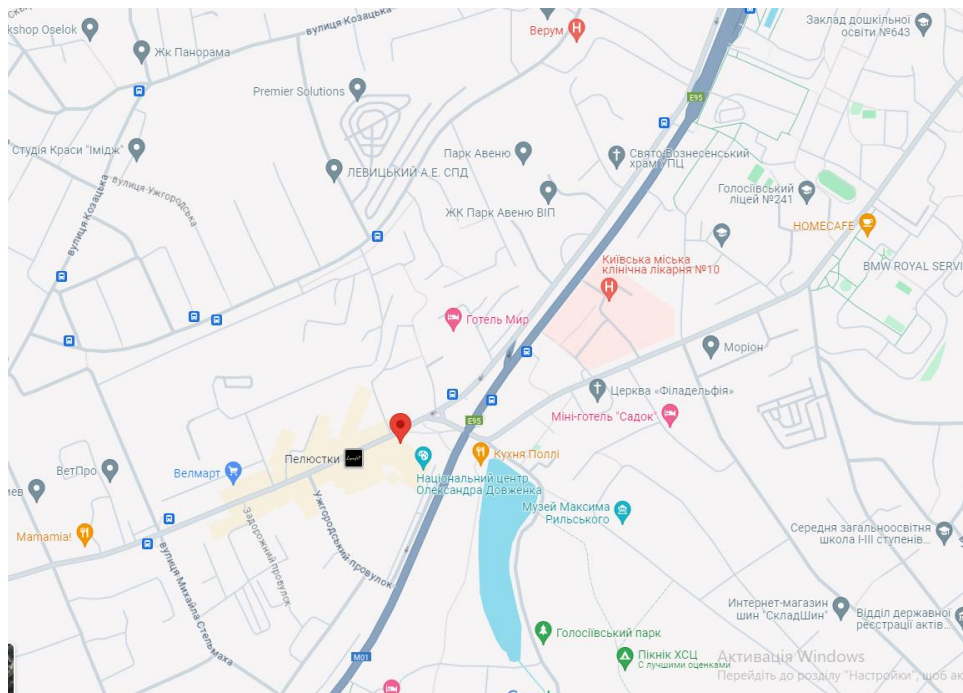


Рис. 2.1. Геолокація об'єкту на мапі міста:

Структура кав'ярні розділена на 2 функціональні зони: зона для відвідувачів та робоча зона: входить вхідна група з гардеробом, загальний зал, функціонально розділений на 2 зони, сан. вузол, зона бару.

Будівля має 26 поверхів – залізобетонна, монолітно-каркасна, заповнення стін – газоблок. Має пасажирський та вантажний ліфт. Загальна площа кав'ярні складає $105,5 \text{ м}^2$ з висотою стелі 3.3 м.

Фасад будівлі комбінований – фасадні HPL панелі і фасадна штукатурка. Фасадна дошка (HPL панель) з деревинно-полімерного композиту є сучасним високотехнічним матеріалом для зовнішньої обробки об'єктів будь-якої складності і конфігурації. Готові фасади з такого матеріалу виглядають натурально і значно вигідніше в експлуатації, ніж їх конкуренти з натуральних

порід деревини і вінілу. Такий вид облицювання протягом усього терміну служби не вимагає додаткової обробки, екологічно повністю безпечний, не боїться цвілі і різних видів грибка. А також надійно приховує від сторонніх очей можливі огріхи будівельників і зовнішньої декоративної обробки будівель. Технологія виробництва деревно-полімерного композиту гарантує збереження виробами всіх своїх властивостей протягом всього періоду експлуатації – більше 25 років.

Фасадна дошка повністю імітує структуру натуральної деревини і є кращим рішенням для створення декоративних вентиляваних фасадів. Вона має оптимальне співвідношення ціни і якості, міцності і естетики.

2.2. Концепція проєкту

Основою концепції дизайн-проєкту інтер'єру є створення комфортного та нестандартного простору. Для здійснення концепції було використано сучасні технології, нові тенденції та екологічні матеріали. Дизайнер повинен створювати не просто красиві речі, а й функціональні, ті, які принесуть користь людині, тобто має піклуватись про людей.

Предметним наповненням інтер'єрів стали сучасні меблі та новітня побутова техніка. Завдяки поєднанню усіх традиційних властивостей стилю лофт – високі стелі, великі вікна, бетонні стіни, вільний простір виглядає не чуже в сучасному урбаністично-промисловому просторі.

Про освітлення взагалі потрібно поговорити окремо. Освітлення в дизайні інтер'єра – ключовий момент. Неправильне освітлення може звести нанівець всі старання дизайнера, а правильне навпаки, підкреслить красу й оригінальність дизайну інтер'єра й сховає всі неминучі недоліки.

Це стосується, як природного світла, так і штучного. Природне світло привносить свої корективи в дизайн інтер'єра.

Матеріали найчастіше використовують натуральні. У інтер'єрі лофт поєднується натуральне дерево, декоративні штукатурки, метал, скло.

Якщо говорити про кольорову гаму проєкту то, це однозначно монохром із акцентом контрастності графітного у великих масах та сірого з цегляними акцентами.

Проектне рішення інтер'єру передбачає гру фактур і великих мас однорідних, однотонних матеріалів. У всіх приміщеннях є кольорові блоки під бетон, білого, сірого, чорного тацегляного. Один прийом облицювання стін, стелі та підлоги у всіх приміщеннях. Саме ці матеріали об'єднують та «збирають» інтер'єр в одне ціле, незважаючи на те, що всі приміщення відмежовані один від одного.

Концептуальне рішення проєкту заключається в тому, щоб зробити монохромний мінімалістичний функціональний інтер'єр, з акцентом на функціональність та практичність. Обрані композиційні та художні прийоми спрямовані на те, щоб людина, яка перебуває у даному інтер'єрі відчувала себе комфортно, щоб її нічого не дратувало, а навпаки заспокоювало, давало можливість ментально та візуально відпочити від насичених барв сучасного світу, наповненого великою кількістю непотрібних, зайвих речей.

Торцева стіна будівлі має великі панорамні вікна. Навпроти входу розташовується барна стійка, вирішена у вигляді монолітної бетонної конструкції.

Так як барна стійка і цегляні стіни створюють активні кольорові плями, було вирішено деякі поверхні стін залишити не обробленими, а з метою об'єднання цих акцентів на поздовжніх стінах продовжити тему малюнку цегли.

Таке рішення, доповнене ахроматичним сірим кольором підлоги, створює композиційну рівновагу простору.

Круглі столи згруповані у два ряди з проходом посередині. А два столи розміщені відособлено біля вікна. Таке розміщення візуально відокремлює зону активного спілкування і пасивного відпочинку «за кавою».

Так як столи розташовані перпендикулярно до стін, сидячи за столом ми бачимо або декоративно-композиційний елемент, або барну стійку. Це теж

важливий психологічно-композиційний прийом – так як ці елементи дуже насичені за формою і кольором то разом поряд їх забагато. А окремо вони сприймаються без напруги і створюють рівновагу.

Кав'ярня має великі вікна, тому у денний час для загального освітлення достатньо природного світла. Але велика глибина приміщення створює недостатній рівень освітлення для першого ряду обідніх столів біля стіни. Тому навіть у денний час необхідно частково використовувати штучне світло.

В даному інтер'єрі розташування джерел світла відповідає системі розміщення столів і обладнання бару. Зала освітлюється загальним світлом (трекові світильники), а зона бару і кожний стіл підсвічуються додатково підвісними світильниками. Таке розміщення світильників забезпечує необхідний рівень освітлення для організації функціонального процесу. Додатковим елементом декоративного освітлення є блакитний неон, що підкреслює фірмовий стиль закладу.

2.3. Об'ємно-планувальне рішення

Кав'ярню розташовано у мальовничому місці тому однією з головних задач є запроектувати її без шкоди середовищу, та так щоб кав'ярня не зіпсувала пейзажну картину парку.

Об'єкт проектування розрахований на 30 відвідувачів, в літню пору року кав'ярня готова приймати більше відвідувачів за рахунок терас. Кав'ярня також розрахований на надання послуг відвідувачам з обмеженими можливостями. Поблизу території кав'ярні розміщений дитячий майданчик, у дітей не буде необхідності грати за територією, а батьки зможуть увесь час спостерігати за дітьми.

В структуру кав'ярні входить вхідна група з гардеробом, загальна зала, сан. вузол, зона бару.

Загальна зала кав'ярні розрахована на основних відвідувачів. В цій залі гості зможуть обрати будь яке місце, для будь якої компанії. Ця зала

розподілена на декілька зон, де відвідувачі можуть відпочити, поїсти та поспілкуватися, є 2 зони для споживання страв, з місцями для різних компаній, також є барна стійка на декілька місць, де відвідувачі можуть поспілкуватися з другом та споживати напої. Саме в цій залі найяскравіше виражається запланований дизайн, та виконання усіх задач дизайн розробки. В загальній загалі велика увага приділялася озелененню, оскільки озеленення не тільки відіграє роль декору, але й роль зонування в приміщенні. Окрім озеленення в цій залі приваблює підвісне крісло, яке притягує увагу.

2.4. Функціональне зонування

Об'єкт розробки – приміщення кав'ярні розташоване на 1 поверсі в новобудові по вул. Васильківська 1, м. Київ. Приміщення кав'ярні прямокутної форми з яскравим світлом.

Приміщення кав'ярень можна поділити на окремі функціональні зони, різні за оформленням, призначенням, правилами експлуатації та іншими характеристиками. Незалежно від того, чи буде в будівлі виконуватися перепланування або зонування, у кафе мають бути такі відокремлені зони:

- Вхідна. Ця зона ділиться на гардероб, тамбур, ресепшен та місця для очікування, тут також допускається встановлення основного або додаткового санвузла. На території вхідної зони можуть одночасно бути багато відвідувачів, тому дуже важливо, щоб тут було достатньо місця для кожного. Щоб визначити оптимальну площу вхідної зони, гардеробу та респшену, фахівці архітектурних організацій проводять розрахунки, спираючись на максимально можливу кількість відвідувачів кафе.

Входи в заклади харчування, які розміщуються в житлових спорудах, зобов'язанні мати відокремлені від входу до житлового будинку. Однак входи в кав'ярень, що розміщуються в адміністративних і побутових будинках виробничих підприємств, з єдиними входами в ці будинки. Вхід для персоналу через приміщення завантажувальної допускається, лише з продуктивністю не

більше 3000 страв на добу [20]. Потрібно дотримуватися на експлуатованих плоских покрівлях, балконах, лоджіях і відкритих сходових маршах і майданчиках повинні бути передбачені заходи від випадкового падіння людини. Також біля відкритих приямків або в разі перепаду позначок у майданчиків більше 0,45 м. Входи в кав'ярні, кав'ярні-кондитерських що розміщуються в адміністративних чи виробничих підприємств, допускається суміжні з входами в ці будинки. Звичайно вхід персоналу та відвідувачів бажано проектувати окремо, щоб обмежити їх випадково перетикання. Дуже важливо дотримуватися певних правил при проектуванні вхідної групи визначної архітектурної пам'ятки [20]. Важливо поєднати вишуканий логотип, що має бути занадто яскравими та великим на історичному фасаді. Однак не потрібно забувати про індивідуальність, щоб залучити бажаних гостей. Разом з вхідною групою екстер'єр кав'ярні повинен відображати інтер'єр принаймні частково. Для цього слід використовувати високі вікна, з яких відкривається чудовий вид на прем'єру всередині сидінь або навіть на виставку їжі.

- Зал обслуговування клієнтів. Це найважливіша зона кав'ярні та будь-якого іншого закладу громадського харчування. Простір цієї кімнати потрібно максимально грамотно організувати, щоб тут можна було розмістити якнайбільше столиків — окремих місць для відвідувачів. Природно, зона обслуговування має бути привабливою, зручною, естетичною та захищеною від протягів, запахів з інших кімнат та з вулиці.

- Санвузли. У будь-якій кав'ярні мають бути санвузли, їх кількість та розташування вибирають відповідно до розміру закладу, його статусу та планування.

- Кухня. Місце приготування їжі та напоїв тут необхідно організувати максимально сприятливі умови для роботи співробітників. В ідеальному варіанті кухню розміщують якнайдалі від залів клієнтів та VIP-відвідувачів [2].

Для створення в закладі атмосфери, яка має до розміреного відпочинку за чашкою кави, важливо акцентувати увагу на плануванні, зонуванні простору і

створення зони комфорту для кожного відвідувача. Тому доцільно використовувати такі дизайнерські рішення:

- Встановити панорамне скління, що відкриває вид на привабливий міський ландшафт. Актуально прикрасити територію, прилеглу до закладу, ефектними предметами декору – діжками з екзотичними рослинами, підлоговими світильниками хитромудрої форми, кашпо з квітами, декоративними фігурами з кераміки. Панорамне скління дозволить не лише спостерігати за перехожими, але і наповнить кав'ярню рясним природним освітленням, що сприяє візуальному розширенню малогабаритних приміщень [16].

- Розміщувати обідні групи на віддаленій відстані один від одного. Для вільного спілкування та створення зони комфорту можна розділити обідні групи перегородками, органічно перекликаючимися з типом обробки стін, дверних або віконних прорізів [20].

- Організувати освітлення, що можуть регулювати відвідувачі. Світильники, здатні працювати в режимах з різною інтенсивністю освітлення, з дистанційним керуванням, дозволять клієнтам самостійно створювати оптимальні сценарії освітлення над своїм розташуванням. [13] Любителі читання книг або газет за філіжанкою кави зможуть встановити над столом вузькоспрямоване світло, а ті, хто вирішить поспілкуватися віч-на-віч із приглушеним освітленням, зможуть створити самотню, романтичну атмосферу у вітальні кавовий магазин.

- створити інтер'єр для певної категорії відвідувачів. Якщо об'єкт розташований поруч із бізнес-центром, більшу частину клієнтів складуть співробітники прилеглих офісів, а якщо він розташований у торговому центрі – покупці магазинів та салонів. Тому вектор стилю має бути спрямований на відповідне тематичне оформлення інтер'єру кафе. Класика інтер'єрного жанру, використана при оформленні закладу, задовольнить естетичні уподобання офісних працівників, які мають можливість відпочити від одноманітно оформлених робочих просторів. У кав'ярнях, розташованих поряд з торговими

або розважальними центрами, повинні бути обладнані дитячі кімнати і повинні бути в наявності меблі для дітей дошкільного віку. Кафе зі стінами, прикрашеними дошками, літерами з підсвічуванням та яскравими картинами ідеально підходять для сімейного відпочинку в позитивній атмосфері. Позитивну атмосферу в закладі можуть створити меблі з яскравою оббивкою на нейтральному фоні стін, оброблені однотонною фарбою непомітного кольору.

- Вибрати меблі та оздоблювальні матеріали з відмінними експлуатаційними властивостями. Столи, крісла, дивани, барна стійка і стільці, підлогові покриття, двері з високим ступенем зносостійкості довгий час не втратять первісний вид, незважаючи на високу відвідуваність закладу [18].

У кав'ярні передбачаються наступні функціональні зони:

- зона входу з гардеробом;
- зона бару з робочими столами бармена, скляною вітриною, раковиною умивальника, барними стільцями для відвідувачів;
- зона обідніх столів;
- зона приготування;
- зона зберігання (комора в ніші в глибині приміщення);
- транзитна зона (проходи між рядами столів і навкруги бару)

Зона бару розташована навпроти входу. Таке місце розташування обумовлене наявністю стояка каналізації і дозволяє влаштувати тут мийку.

Біля бару є досить вільного місця, що зручно для відвідувачів і дозволяє використовувати це приміщення додатково для корпоративів та інших заходів.

Зона столів розташована біля вікон навпроти входу, а також біля барної стійки.

Приміщення має природне освітлення через вікна.

Прийняте планувальне рішення створює функціонально-доцільний, зручний для роботи і комфортний для відвідувачів простір.

2.5. Художньо-стильове рішення

Дизайн кав'ярні в стилі лофт характеризується, здавалося б, несумісним поєднанням розкоші та бідності. Результатом такого неординарного симбіозу є стильний, просторий і яскравий інтер'єр. Затишна атмосфера з урбаністичним характером індустриального стилю сподобається молоді, богемі, творчим людям просто любителям ексклюзивних дизайнерських рішень.

Стиль лофт (від англійського слова loft – горище) став популярним в середині минулого століття, коли зростання цін на нерухомість призвело до переобладнання ресторанів, кафе і старих промислових будівель під житло. Сьогодні цей стиль отримав друге життя завдяки творчому переосмисленню, а дизайн ресторанів у стилі лофт є показником креативності та оригінального смаку їхніх власників.

Приміщення для кав'ярні у стилі лофт – просторі, з високими стелями і великими вікнами. У такому просторі можуть вдало поєднуватися різні архітектурні стилі, відкрита комунікація і вільне планування не бояться бути "нав'язливими" для відвідувачів. Найбільш популярні варіанти дизайну кав'ярні в стилі лофт:

- Відкрите планування, що передбачає мінімальну кількість перегородок. При цьому функціональні зони розмежовуються за допомогою різних колірних або світлових контрастів.
- Індустриальний характер інтер'єру. Виведені назовні труби і комунікації, гола цегляна кладка стін нагадує про «пролетарське» походження приміщення.
- Поєднання архаїчного і ультрамодного. Наприклад, стара цегляна кладка і хромовані або дзеркальні поверхні.
- Високі стелі світлого відтінку, які як би наповнюють повітрям приміщення.
- Екстремальні поєднання вантажних і ультрасучасних предметів меблів і декору.
- Оригінальні урбаністичні елементи оформлення - графіті, плакати та ін.

2.6. Кольорове рішення

Кольорове рішення інтер'єру характеризується колірною гаммою, колірним контрастом, кількістю кольору і коефіцієнтами відображення. Для інтер'єру важливе фарбування, оскільки існує визначена залежність між колірним оформленням середовища і зоровим стомленням.

Колірним рішенням інтер'єрів часто приділяється другорядне значення. Тим часом, колір – одне з найважливіших джерел інформації. Він перенасичений символічними і емоційними якостями і настільки сильно впливає на психічний і фізіологічний стан людини, що ігнорувати його значення неможливо.

Колористична модель інтер'єру побудована на контрастному поєднанні двох основних кольорів: графітового (стіни, стеля), як фону і цегляного кольору.

Згідно науковим дослідженням, кольори можуть чинити фізичний (швидкоплинний) і психічний (при довгому спогляданні на певний предмет) вплив. Від органу зору сприйняття кольору переходить на інші органи і доходить до тактильних відчуттів. Колір впливає на кров'яний тиск – він підвищується від синього і зеленого, до жовтого і червоного. Розроблені певні наукові обґрунтування значення різних кольорів та їх впливу на людину[30].

Білий колір. Викликає позитивні асоціації, тому що демонструється мала кількість забарвлення. Позитивні характеристики білого: відкритість, легкість, здатність виявляти приховане і хибне. Він завжди надихає, допомагає, вселяє віру (дає свободу). Але якщо білого кольору багато - в силу вступають його негативні характеристики, з часом він може здаватися суворим, холодним і ізольованим. Білий добре поєднується з усіма іншими кольорами.

Синій колір – символ спокою і духовності, вірності, довіри і безконечності. Як безконечними бачиться морська далечінь і небесна глибина. Його стихія - вода, котра не тільки сама синя, але й замикається із синім небом. В ньому - і фарби моря, і прохолода землі. Синій колір сприяє відновленню нервової системи, допомагає при неухважності, при посиленому серцебитті, при

розладах кишечника, нервовому перенапруженні, вгамовує розбурхані пристрасті, гасить емоції, знижує артеріальний тиск. Синій асоціюється з водою, повітрям, морем, небом, він заспокоює, створює відчуття комфорту.

Відтінки сірого (у діапазоні білий – чорний) носять назву ахроматичних, тобто безбарвних кольорів. Сірий широко поширений в природі. Це колір каменю і металу, грозових хмар і пелени туману. Сірий колір не несе практично ніякої інформації і не робить ніякого впливу на психіку. Його нейтральність може надавати заспокійливий стабілізуючий ефект. Сірий поєднує в собі протилежні якості чорного і білого, заспокоює, гасить енергію. Його позитивною характеристикою є з'єднання протилежностей [27].

Таким чином, колористична модель інтер'єру сприятиме створенню атмосфери спокою, затишку і комфорту, зніматиме втому, відновлюватиме психоемоційну рівновагу і життєві сили

В усіх приміщеннях мають місце кольорові акценти представлені композиційними малюнками та забарвленням окремих архітектурних елементів в контрастний колір.

Перевага в тому, щоб зробити приміщення легкими і просторими, тому використання сірого кольору переважно більше. Пом'якшує сильний контраст перехідний сірий. Та не забуваємо про яскраві акценти у вигляді декору, безпосередньо використання зелених живих рослин. Але якщо хочеться чогось більш практичного на допомогу прийдуть сухоцвіти – сухі рослини та квіти, що зберігають свою привабливість довгий час і не потребують складного догляду. До того ж, сухі букети та композиції – знову модна й актуальна прикраса для інтер'єру, наприклад Пампасна трава (як в нашому інтер'єрі) - надзвичайно ефектний і популярний знак, який використовують не лише для прикрашання оселі, а й для декорування.

Висновки до розділу 2

Досліджено еволюцію формування кав'ярень на різних етапах розвитку суспільства, розвиток формування дизайну інтер'єрів закладів. В кожному столітті були свої дизайнерські та архітектурні рішення з формування інтер'єрів та фасадів кав'ярень, тож формування та розвиток інтер'єрів кав'ярень – це складний історичний процес, протягом залежно від історичних, культурних, політичних та багатьох інших чинників.

Було надано загальну характеристику об'єкту проектування та його фізичного, соціального та предметного середовища, надані вихідні дані та розроблено зонування кав'ярні. Концепція дизайн-проекту буде побудована на принципах екологічності у дизайні середовища з обґрунтуванням функціонального та естетичного рішення.

Дизайн інтер'єрів зали в кав'ярні дуже важлива частина в проектуванні. Від організації внутрішнього середовища залежить, що будуть відчувати відвідувачі та які емоції буде викликати даний простір. Головна мета дизайну та технологій зробити естетично привабливою та одночасно комфортною обідню залу для перебування. Всі приміщення повинні відповідати будівельним стандартам та ергономічним вимогам, щоб досягти гарного результату в дизайні такого роду як заклад харчування

РОЗДІЛ 3

ОПИС ДИЗАЙН-ПРОЄКТУ ІНТЕР'ЄРУ КАВ'ЯРНІ

3.1. Планувальні рішення основних приміщень

Розробивши за допомогою комп'ютерної програми обмірний план кав'ярні, було проведено аналіз щодо площі кожного існуючого приміщення, розміщення всіх типів комунікації і т.п.

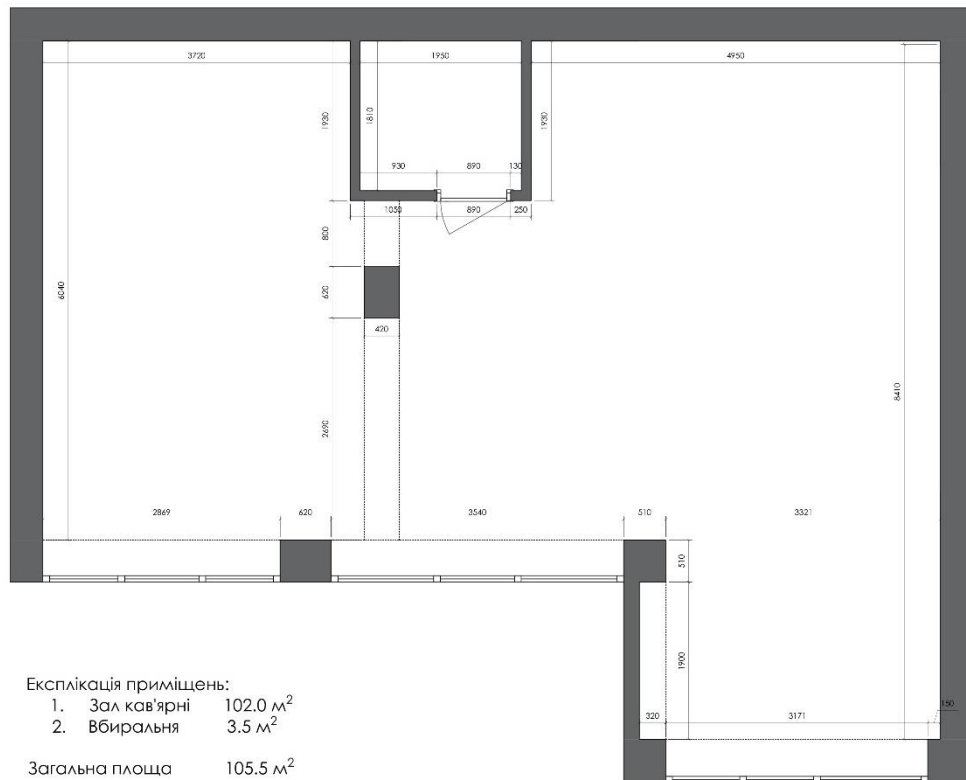


Рис.3.1.1. Обмірний план

Наступним кроком було розроблено план зонування, який передбачає визначення всіх функціональних зон, згідно з завданням на проектування та нормам щодо площі приміщень.

В кав'ярні передбачаються наступні функціональні зони:

- вхідна зона
- зона гардеробу
- зона бару
- зона основного золу
- лпундж зона
- санітарна зона

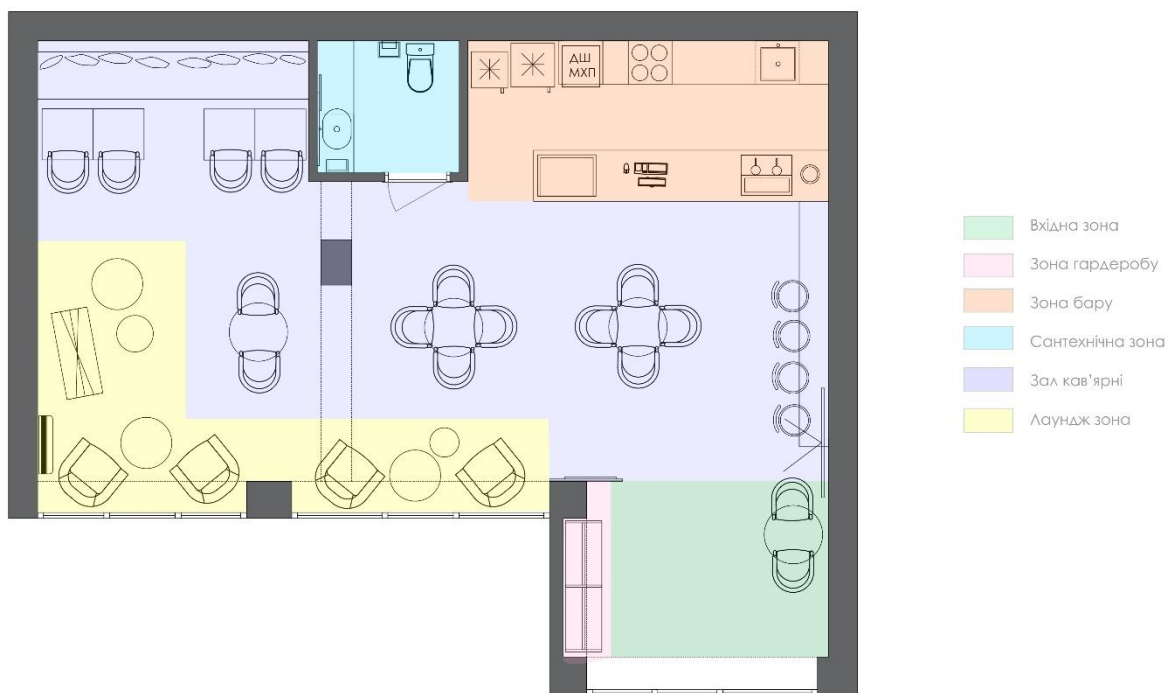
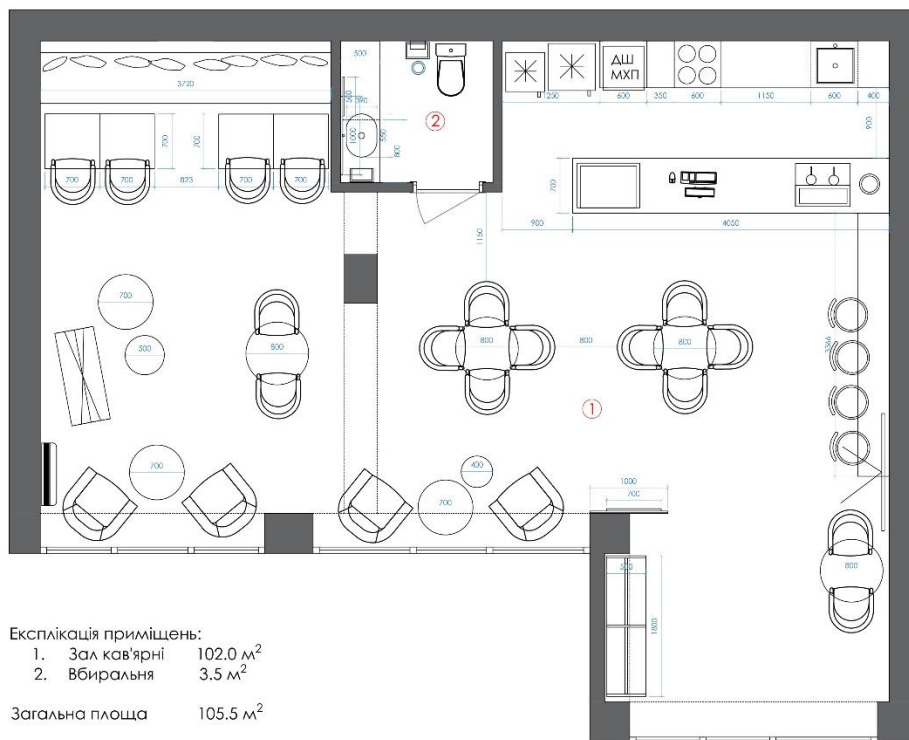


Рис.3.1.2. План функціонального зонування

Плани розташування меблів створені на основі попередньо визначеної інформації. Меблювання приміщень відбувалося відповідно до концепції



дизайну інтер'єру. Меблеві вироби виготовлені з природних матеріалів.

Рис.3.1.2. План розташування меблів та обладнання

3.2. Освітлення приміщень кав'ярні

Освітлення має важливе значення для дизайну приміщення. Грамотний проєкт починається з вивчення освітлення. Коли мова йде про камінь, бетон або метал, виправити помилки може бути дуже складно, якщо не неможливо.

Фон повинен бути максимально безтіньовим і вологим. Наші найдавніші інстинкти розпізнають глибокі тіні як небезпеку, що створює психологічний дискомфорт. На практиці для простоти та економії досягається півтінь або легкі тіні.

Локальне освітлення підкреслює деталі та оздоблення інтер'єру, тому головна вимога-відповідний спектр.

Робоче освітлення – це теж місцеве освітлення, але оскільки воно орієнтоване на око, а не на об'єкт, потрібна оптимальна яскравість і спектр в межах фізіологічного прийняття.

Єдина вимога до декоративного освітлення, наприклад, стельового, полягає в тому, що воно не повинно мати негативного впливу на здоров'я. Освітлення має сприятливо впливати на зір, психіку і загальний стан здоров'я, тому почнемо з санітарно-гігієнічних вимог. Правила освітлення квартири регламентуються за фізичними параметрами ГОСТ Р 54943-2012 4 і СНіП 23-05-95 «Природне і штучне освітлення»; СанПіН 1278-03 залишаються в силі для старих будівель, але для проектування нових недійсні.

Перш за все організували підсвічування функціональних зон, а саме робочого столу бариста, барної стійки та вітрин з кондитерськими виробами, що знаходяться поруч. Це невід'ємна частина інтер'єру, вона мають бути помітною, виразною, адже по суті це й обличчя, і серце кав'ярні. Оптимальним було розташувати робочу зону неподалік входу, що дозволяє краще контролювати потік клієнтів і швидко їх обслуговувати.

Важливо було забезпечити освітлення функціональних зон так, щоб:

Бариста міг вільно працювати з технікою, клієнтами, зонами зберігання та особливо з терміналом безготівкового розрахунку (чорно-білий екран погано читається при слабкому світлі).

Відвідувач міг легко розглянути меню напоїв, кондитерські вироби на вітринах і, головне, проводити маніпуляції з власними речами.

Останнє – один із неявних, але дуже суттєвих моментів, які формують враження від закладу. Риття в напівтемряві в пошуках гаманця, щоб розрахуватися за замовлення, викликає роздратування у клієнта. Те ж саме стосується підсвічування популярного нині типу меню, написаного крейдою або маркером на дошці — його при поганому освітленні теж не завжди добре видно, і інтроверту простіше піти геть, ніж перепитати, що там написано.

Однією з головних завдань при розміщенні освітлювальних приладів у кав'ярні є зонування простору, а саме виділення певними світловими акцентами місць, буде то стіл зі стільцями, диван чи барна стійка. Це має створити неповторний затишок та інтимність, навіть на невеликій площі. При цьому треба врахувати, що інтенсивності освітлення в кав'ярні має бути достатньо читання або роботи з ноутбуком.

У дизайні інтер'єру кав'ярні були використані такі типи світильників:

- Стельові освітлювальні прилади в сучасному стилі
- Шинні, трекові та тросові світильники. Простота та легкість регулювання напрямку світлового потоку, можливість переміщення ламп та гнучкість конфігурації – це їх явні переваги.
- Настінні бра різних конструкцій. Виразний елемент декору кав'ярні, призначений для освітлення місць, розташованих біля стін. Безліч різних модифікацій, як спрямованого, так і розсіяного світла.
- Настільні лампи в стилі лофт. Лаконічне у своїй формі джерело кругового освітлення, дуже декоративне, але для збереження чистоти стільниці вимагає прокладання електрокабелю всередині столика.

Наступним кроком було створення планів розташування освітлення. На планах передбачено та продумано по декілька сценаріїв освітлення в кожному з приміщень. Було розроблено креслення на яких умовними позначками позначено всі види освітлювальних приладів та наведено відповідні розміри.

На планах розташування перемикачів світла та електрообладнання було визначено розташування розеток та перемикачів у кожному з приміщень та зазначено висоти. Розташування розеток та вимикачів здійснювалось відповідно до ергономічних правил і санітарних норм України.

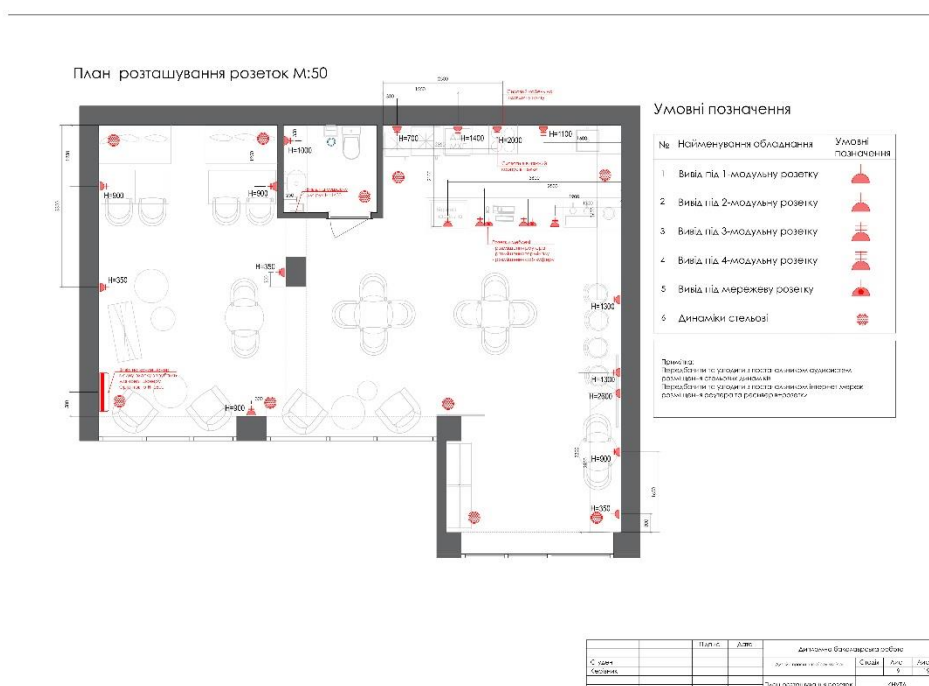


Рис.3.3.1. План розташування розеток

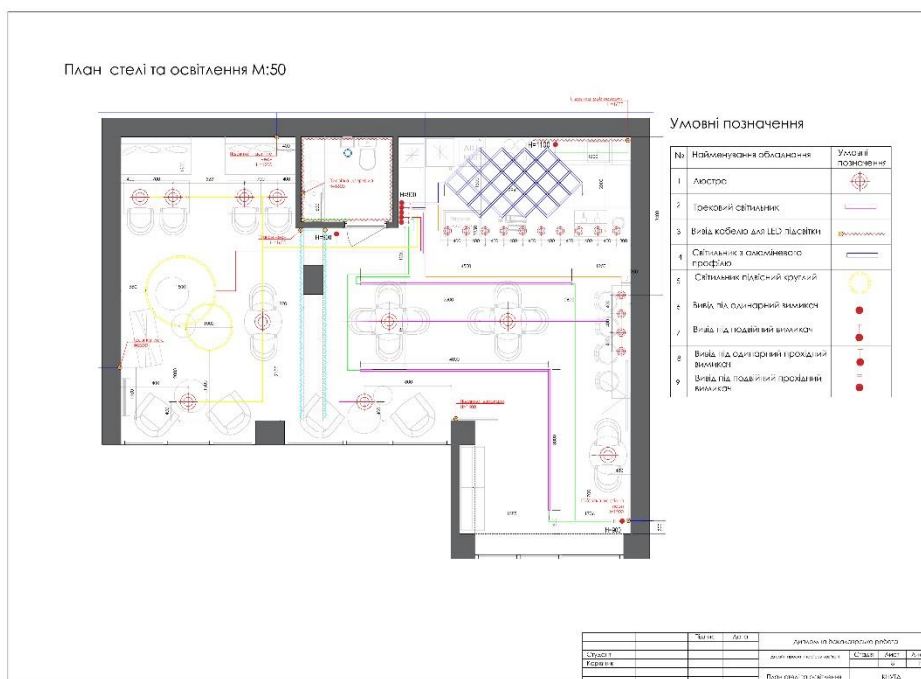


Рис.3.3.2. План освітлення

3.3. Будівельні та оздоблювальні матеріали

Для створення інтер'єру важливим є правильна підготовка всіх поверхонь під оздоблення.

Для підготовки поверхонь у кав'ярні використовувалися такі будівельні матеріали:

- для стяжки підлоги використовувалась цементно-пісчана суміш марки М150;
- для вирівнювання стін штукатурка МП 75, шпаклівка сатенгіпс, мультифініш, гіпсокартон;
- для утеплення стін пінополістирол, для укладання плитки клеюча суміш СМ 11 торгової марки CERESIT.

Для створення рішення інтер'єру необхідно використовувати такі поняття, як текстура і фактура. Саме їх співвідношення та поєднання здатні створити гармонійну композицію у просторі. Для оздоблення інтер'єру використовувались прості матеріали з яскравою фактурою, що урізноманітнюють простір.

Штукатурка – це обробний шар, що наноситься на поверхні різних конструкцій і елементів будівлі (стін, перегородок, перекриттів і ін.). Призначення штукатурних робіт полягає в наступному: вирівняти всі нерівності на поверхні стін і стель;

Шпаклівка (шпаклівка; від нього. Spachtel - лопатка) – пастоподібний або порошковий матеріал, застосовуваний для вирівнювання поверхонь перед нанесенням на них матеріалів для обробки приміщень. Шпаклівками називають суміші для вирівнювання поверхонь, що підлягають фарбуванню та інших оздоблювальних матеріалів. Використовуються суміші різної дисперсності, для штукатурення стін – крупно дисперсні суміші, для фінішного оздоблення –

мілко дисперсні. На відміну від штукатурки, шпакльовані поверхні необхідно шліфувати абразивною шкіркою різної зернистості.

Проектне рішення проєкту передбачає гру фактур і великих мас однорідних, однотонних матеріалів. Один прийом облицювання стін, стелі та підлоги у всіх приміщеннях ресторану. До облицювальних матеріалів дизайн-проєкту можна віднести штукатурні та декоративні розчини на їх основі, також плиткові матеріали, вироби з композитного каменю та натурального каменю, покриття підлоги керамогранітом, фарбу на стінах та стелі та фасадні матеріали меблів та інші.

На всіх стінах крім ванної кімнати використовується фарба. Фарбу обирають за зручність нанесення, високу стійкість та нетоксичність. Зазвичай вибирають фарбу, яка легко миється. Використання фарби дає змогу змінювати простір у міру необхідності, не витрачаючи зайвих коштів. Так було прийняти залишити деякі стіни без штукатурки і пофарбувати, залишивши фактуру цели, це підкреслило стиль. Стеля також пофарбована.

За дизайн-проєктом підлога облицьована керамогранітом. Керамограніт – це штучно створений під пресом з високим тиском матеріал. До складу керамогранітної плитки входить глина, шпат, кварцовий пісок і різні мінеральні пігменти. За рахунок того, що керамогранітна плитка створюється при використанні пресу та дрібнодисперсних матеріалів, за своєю характеристикою вона володіє меншою пористістю, що робить її надміцною та стійкою до вбирання рідин і пігментів барвистих матеріалів. За необхідністю поверхня плитки може реставруватися, поліруватися та додатково покриватися глазур'ю. Головна естетична перевага керамогранітної плитки полягає в тому, що по периметру торці плити оброблені під 90 градусів і це дає змогу зробити шви плиток в містях стиків майже непомітними.

Розрахункова стійка зроблена із керамічної плитки Geotech Light Grey фабрики Almera Ceramica (Іспанія), розмір плитки 100*300.

Настінна та підлогова плитка у ванній кімнаті укладається зі швами мінімум 1,5 мм. Всі шви заповнюються найбільш практичною епоксидною замазкою, що не залишає плям і не руйнується з часом.

Шафи та розпашні двері в них виготовлені з ДСП. Фурнітура для шаф виготовлена компанією BLUM.

Декоративні подушки виготовлені на замовлення. Дивани та стільці виготовлені в Україні.

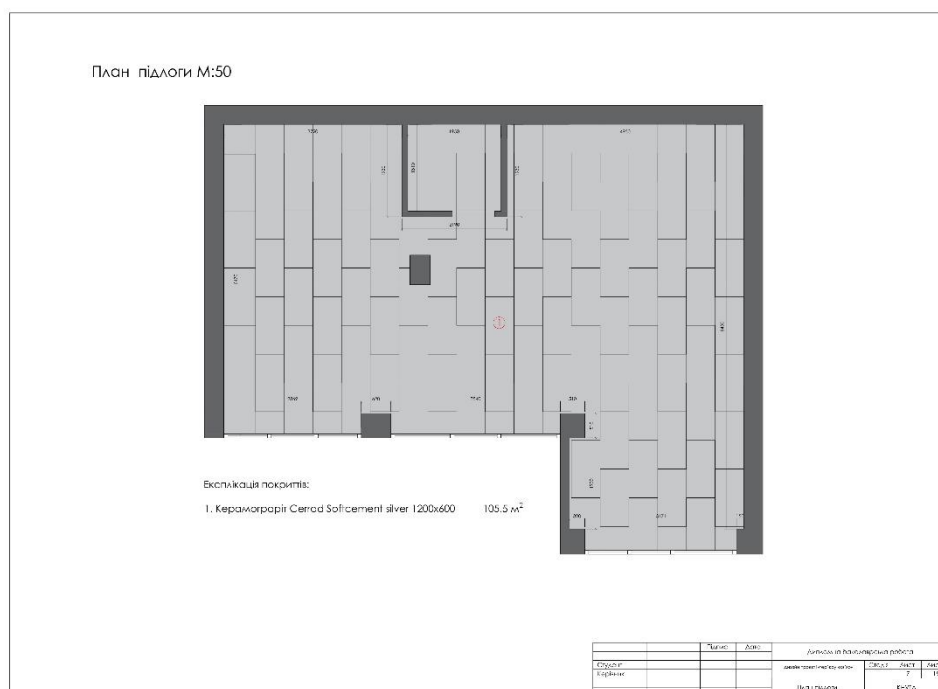


Рис.3.2.2. План підлоги

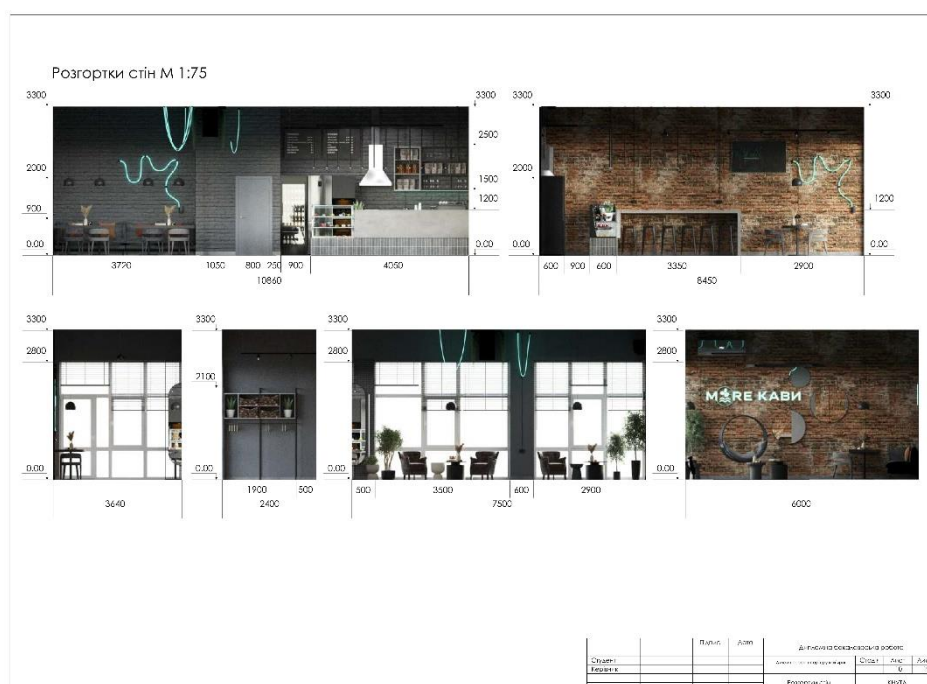


Рис.3.2.3. Розгортки стін основного залу

Візуалізації

Пропрацювавши з всіма необхідними кресленнями для проєктування, було створено за допомогою тривимірної програми моделювання Autodesk 3ds Max, художньо естетичну, та об'ємно просторову роботу за завданням проєкту.

На ній показано візуалізації різних ракурсів розроблювальних приміщень.

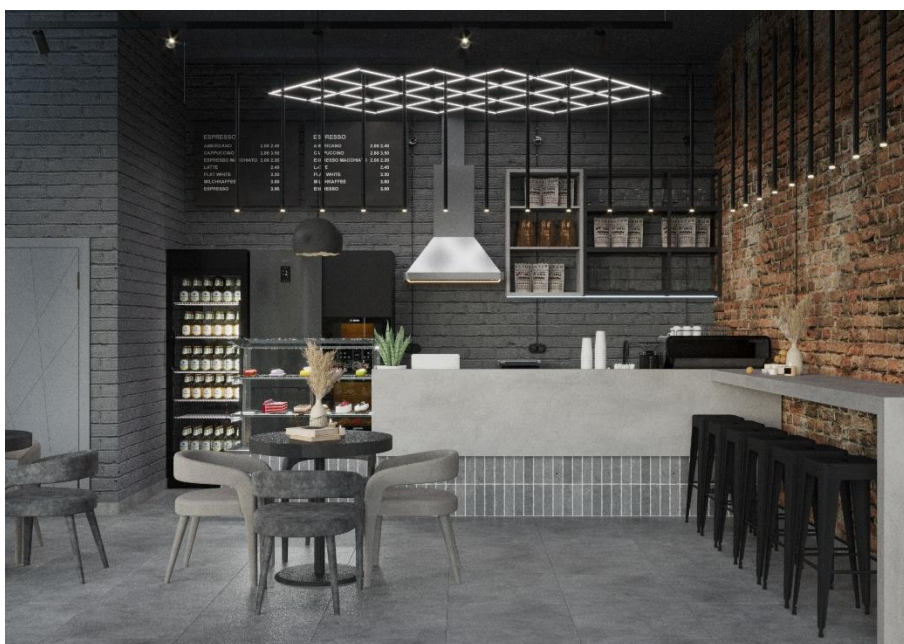


Рис. 3.2.4. Візуалізація кав'ярні



Рис.

3.2.5.



Візуалізація кав'ярні

Рис. 3.2.6. Візуалізація кав'ярні



Рис. 3.2.6. Візуалізація кав'ярні

Висновки до 3 розділу

Організація кав'ярні має свою специфіку, відмінну від кафе та ресторанів. Як правило, тут немає розвиненої кухні з виділеними робочими зонами та місцями зберігання, і весь рух відбувається навколо одного місця. Але більше уваги приділяється оформленню та комфортній організації посадкових місць. Адже найчастіше кав'ярня — це не лише пункт громадського харчування, а те місце, де люди проводять чимало часу. У кав'ярнях призначають ділові та особисті зустрічі, знайомляться, працюють, проводять онлайн – мітинги, просто сидять та розмовляють. І забезпечити себе постійними клієнтами на довгий період — це не тільки встановити зручні дивани та столики, завезти гарну каву та тістечка, а й організувати приємну атмосферу закладу, в якій ключову роль відіграє комфортне освітлення.

Заклад ресторанного господарства, а саме кав'ярня має необхідність вибору планувального вирішення при проєктуванні, яке би забезпечувало: ефективність функціонального процесу; застосування технологічного обладнання з раціональним використанням; формуванні необхідного комфорту для відвідувачів та персоналу.

Дизайн інтер'єрів обідньої зали в кав'ярні дуже важлива частина в проєктуванні. Від організації внутрішнього середовища кав'ярні залежить, що будуть відчувати відвідуючі та які емоції буде викликати даний простір. Головна мета дизайну та технологій зробити естетично привабливою та одночасно комфортною обідню залу для перебування. Всі приміщення повинні відповідати будівельним стандартам та ергономічним вимогам, щоб досягти гарного результату в дизайні такого роду як заклад харчування.

Важливі аспекти інклюзивності при дизайн-проєкту кав'ярні. Додатково до зручності звичайного функціонального планування, необхідно створить умови для перебування відвідувачів з обмеженими фізичними можливостями. Гармонійно сформоване безбар'єрне середовище кав'ярні може стати одним із проявів нашої спільної турботи про людей з обмеженими фізичними можливостями

Розроблено робочі креслення та специфікації:

- обмірний план;
- план зонування приміщення;
- план розташування меблів та обладнання;
- план підлоги;
- план розташування освітлювальних приладів;
- план розташування розеток та вимикачів;
- специфікації до матеріалів, меблів, освітлювальних приборів та декору;
- перспективні зображення об'єкту проєктування.

ЗАГАЛЬНІ ВИСНОВКИ

В результаті аналізу закордонного і вітчизняного досвіду теоретичних та практичних дизайн розробок з проектування інтер'єрів кав'ярень було виявлено, що формування дизайну їх внутрішнього середовища тісно пов'язано з функціональною організацією закладу і впливає на рівень комфорту відвідувачів та персоналу.

Щоденний темп життя людини в оточенні пилу, шуму і бруду приводить людину до відпочинку у спокійне місце. Кав'ярня, представлена дипломним проектом, збагатить відпочинок відвідувачів приємним, легким простором приміщення та опорядженою територією з великою кількістю місць для відпочинку.

Розробка інтер'єру кав'ярні здійснювалась згідно сучасних вимог та норм, естетичних, технічних, планувальних і архітектурних вирішень. Результатом проекту є розробка максимально комфортного та гармонійного інтер'єру, зручного для відвідувачів та для персоналу, ще й до того ж поєднується з навколишнім середовищем.

Під час виконання дипломного проекту було розкрито загальні положення проектування, проаналізовано ряд аналогів та прототипів, сформовано інтер'єр кав'ярні в якому поєднано природу з внутрішнім простором приміщення, використано натуральні матеріали, що створили функціональні зони та комфортний простір для відпочинку відвідувачів кав'ярні.

Досліджено виникнення, розвиток закладів харчування і особливо кав'ярень, виявлено, що художнє формування їх внутрішнього середовища є невід'ємною частиною створення повноцінного архітектурного об'єкта, а естетична його організація безпосередньо впливає на рівень комфорту відвідувачів та відповідає сучасним проблемам покращення обслуговування населення.

Виявлено важливі аспекти функціонально-планувального вирішення при проектуванні кав'ярень, що надасть чіткого розділення функціонального

процесу; раціонально продумати використання технологічного обладнання відповідно до його потужності; створенню необхідного комфорту для кожного відвідувача та персоналу, враховуючи людей з обмеженими фізичними можливостями.

Визначено необхідні зони для відпочинку, адміністративно-побутові, господарські та спеціальні зони, що виконують своє призначення в будівлі на даний час, поліпшують функціонально-технологічну організацію кав'ярні разом з авторським підходом до вирішення дизайну, формують комфортне, індивідуальне середовище.

Розроблено та запропоновано загальні засоби формування дизайну внутрішнього простору кав'ярні (кольорова гама, предметне наповнення), що надасть якісний рівень комфортним умовам перебування в середовищі; відтворення єдиного образу закладу; дозволить виявити його стильове рішення, індивідуальність і характер.

На основі проведеного дослідження та проєктного аналізу було сформульовано базові особливості проєктування і розвитку дизайну інтер'єрів кав'ярень: функціональність та інтеграція типологічних, технологічних, конструктивних вимог; економічність, ефективність до раціонального підбору матеріалів; комфортність, що вплине на відчуття стану задоволення кожного відвідувача незалежно від статі, віку та фізичних можливостей; екологічність напрямку дизайнерських рішень; художня виразність образу приміщень закладу. Дані результати нададуть можливості виконання пріоритетних завдань при формуванні дизайну внутрішнього середовища кав'ярень.

Для маломобільних відвідувачів передбачено пандуси при вході в кав'ярню; належні двері і тамбури, пристрої і пристосування для інвалідів.

Приміщення для відвідувачів поділяється на дві функціональні підгрупи: обідня зала та допоміжні зони (гардероб, туалет).

В структуру кав'ярні входить вхідна група з гардеробом, загальна зала, сан. вузол, барна зона.

Обладнання у приміщенні встановлені таким чином, щоб створювались

найкращі умови праці, та дотримувались в належному стані.

Денне освітлення в кав'ярні відбувається за рахунок природного освітлення. Це відіграє позитивну роль на затишок в кав'ярні, адже вид з вікон мальовничий. В залах розташовані джерела світла – дизайнерські люстри, над столиками та присутній окремий вид освітлення над баром. Світло від елементів освітлення м'яке і розсіяне.

Кав'ярня розрахована на обслуговування людей з обмеженими можливостями. На таких відвідувачів розраховано місце на стоянці, передбачено пандуси та вільне пересування по залу кав'ярні. Всі зони кав'ярні запроєктовані для безпечного пересування відвідувачів з обмеженими можливостями, та так що б ні що на шляху таких відвідувачів не перешкоджало.

Загальна картина усіх розроблених інтер'єрів вказує на те, що поставлені задачі успішно виконані. Прийоми та засоби, використані в даному проєкті, дозволили створити цікаве дизайнерське рішення з особливими авторськими акцентами та елементами.

В сучасному світі, в теперішній час, коли запроєктовано безліч кав'ярень з різними концепціями, тематиками, не легко створити цікавий проєкт. Створений інтер'єр не тільки відповідає тенденціям нашого часу, а й говорить про те, що власники такого закладу ставляться до кожного відвідувача з турботою, відповідальністю та повагою.

СПИСОК ВИКОРИСТАНИХ ДЖЕРЕЛ

1. ДБН В.2.2–9:2018 Громадські будинки та споруди. Основні положення.
2. ДБН В.2.2–25:2009 Будинки і споруди підприємства харчування

3. ДБН В.1.2-7: 2008. Вимоги до будівель і споруд та пожежної безпеки
4. ДБН В.2.2-17: 2006. Доступність будинків і споруд для маломобільних груп населення
5. ДБН В.2.5-28: 2006. Державні будівельні норми. Інженерне обладнання будинків і споруд. Природне і штучне освітлення
6. Абизов В.А. Теорія розвитку архітектуро-будівельних систем. Київ: КНУКіМ. 2009. 240 с.
7. Ашеро́в А. Дизайн і Ергономіка: термінологічний словник. Харків: НТМТ, 2009. 103 с.
8. Батрименко В. Основи проектування й інтер'єр підприємств харчування. Тернопіль : Газда, 2002. 314 с.
9. Бойчук Г.В. Історія розвитку закладів харчування від А до Я. Київ: ЛОФТ, 2016. 143с.
10. Бердичівський В.Х., Карсекін В.І. Технологічне проектування підприємств громадського харчування. Київ Вища школа, 2008, 284с.
11. Гнатюк Л. Р., Поліщук Я. І. Вплив ергономічних вимог на створення комфорту та зручності ресторанів, як закладів громадського харчування. *Сучасні проблеми архітектури та містобудування*. Київ. 2014. Вип. 37. С. 125-131.
12. Голобородько В. М. Ергономіка для дизайнерів: підручник. Харків: ХДАДМ, 2012. 378 с.
13. Грицюк Л.С., Пекарчук О. Інтер'єр: альбом-посібник до лекційного курсу «Проектування інтер'єрів житлових та громадських приміщень». Львів: Вид-во Львів. політехніки, 2011. 108 с.
14. Даниленко В. Дизайн України у світовому контексті художньопроектної культури ХХ століття (національний та глобалізаційний аспекти): автореф. дис. д-ра мистецтвознавства: 05.01.03. 2006, Львів, 36 с.
15. Даниленко В. Дизайн Центрально-Східної Європи. Харків: ХДАДМ. 2009, 172 с.

16. Дзюба І.М., Корнієнко Н.М., Попович М.В., Яковенко М.Н. Універсальний словник-енциклопедія. Київ, 2006.
17. Дизайнерська діяльність: Екологічне проектування. Науково-методичне видання / В.О. Свірко, О.В. Бойчук, В.М. Голобородько, А.Л. Рубцов. Київ: УкрНДІДЕ, 2016. 196 с.
18. Жмурко Ю.В. Композиція, Шубович С.О. Композиція. Конспект лекцій. Частина 2. Харк. нац. акад. міськ. госп-ва. Харків: ХНАМГ., 2010. 72 с.
19. Єгорова Н. Стиль в інтер'єрі. Київ: Український медіа холдинг, 2010. 120 с.
20. Єжов В. І. Архітектура громадських будівель і комплексів. Київ: Вістка, 2006. 380 с.
21. Лінда С. М. Архітектурне проектування громадських будівель і споруд: навчальний посібник. Львів: Видавництво Національного університету «Львівська політехніка», 2010. 608 с.
22. Мазаракі А. А. Проектування закладів ресторанного господарства: підручник для ВУЗів 2-ге видання, доповнене і виправлене. Київ : КНТЕУ, 2011. 339 с.
23. Мироненко В.П. Архітектурна ергономіка: підручник. Київ: НАУ-друк, 2009. 240 с.
24. Мироненко В. П., Дудка С.-Р. О, Екологічність у формуванні предметно-просторового середовища ресторанних комплексів, *Вісник ХДАДМ*. Харків, 2015. С. 25-28.
25. Нойферт П. Будівельне проектування. Київ: Книжкова Літера, 2017. 614 с.
26. Олійник О.П., Гнатюк Л.Р., Чернявський В.Г. Основи дизайну інтер'єру: навчальний посібник. Київ: НАУ, 2011. 228
27. Олійний О.П., Гнатюк Л.Р., Чернявський В.Г. Конструювання меблів та обладнання інтер'єру : навч. посіб. Київ : Університетська книга, 2014.
28. Печенюк Т. Кольорознавство. Київ: Грані-Т, 2009. 192 с.
29. Пилипчук О.Д. Основні засоби вирішення задач фактурності кольору в

художній формі, розміщеній у просторовому середовищі сучасного інтер'єру. *Сучасні проблеми архітектури та містобудування*. 2013. Вип. 34. С. 256-260.

30. Пилипчук О.Д. Проблема асоціативності кольору в інтер'єрі, художньо-декоративного оздоблення та методи засвоєння практичних прийомів. *Сучасні проблеми архітектури та містобудування*. 2014. Вип. 36. С. 220-225.

31. Проскуряков В.І., Кубай Р.М., Проскуряков О.В. Конструювання та обладнання інтер'єрів: конспект лекцій. Львів: Вид-во Львів. політехніки, 2014. 88 с.

32. Самодай В. П., Кравченко А. І. Організація ресторанної справи, Суми : Вид-во СумДПУ імені А. С. Макаренка, 2015. 424 с.

33. Рижова І. С. Методи, принципи, підходи, до аналізу дизайнерської культури як умови гармонізації відносин людини, природи, суспільства. *Гуманітарний вісник ЗДІА*. 2016. С. 25-32.

34. Третьяк Ю. В., Корпусова О., Клещова А. Основні закономірності формоутворення в органічному дизайні. Київ, 2016. 528 с.

35. Тонконог В.В. Використання освітлення як елемент формування дизайну в закладах харчування. Львів: Л.ХАРД, 2016. 78с.

36. Чернявський В. Г., Чернявський К. В. Декоративне мистецтво як ефективний засіб архітектурно-художньої виразності інтер'єрів громадських будівель. Перспективні напрямки проектування житлових та громадських будівель. Спеціальний випуск. Засоби монументально-декоративного мистецтва та дизайну у міському середовищі / під загальною ред. Куцевич В. В. Зб.наук. праць. Київ: Київ ЗНДП, 2006. С.18-21.

37. Шейкіна О. Дизайн інтер'єру. Харків: Веста, 2010. 160 с.

38. Шмиг Р.А., Боярчук В.М., Добрянський І.М. Барабаш В.М., Термінологічний словник-довідник з будівництва та архітектури : навч. посіб. для студ. вищ. навч. закл. Львів: [б.в.], 2011. 220 с.

39. A History of Interior Design, Fourth Edition, Laurence King Publishing, 2013. 496 p.

40. Cindi Cook, Contemporary Design Review, teNeues. 2019. 256 p.

41. Joa Studholme, Farrow & Ball Recipes for Decorating, Mitchell Beazley, 2019. 268 p.
42. Philip Jodidio, Contemporary Houses. 100 Homes Around the World. Taschen, 2020. 592 p.
43. Robin Strangis, Color Idea Book: Find the perfect color palette for every room in your home, 2007. 208 p.
44. Voids Cafe / Studio SKLIM. URL: <https://www.archdaily.com/931151/voids-cafe-studio-sklim>
45. Cake and Breakfast Cafe / Hotels Only. URL: <https://www.archdaily.com/918132/cake-and-breakfast-cafe-hotels-only>
46. Humble Pizza Restaurant / Child Studio. URL: <https://www.archdaily.com/919186/humble-pizza-restaurant-childstudio>
47. Kale Café / YAMO Design. URL: <https://www.archdaily.com/525308/kale-cafe-yamo-design>
48. Cafeina Café / mode:lina architekci URL: <https://www.archdaily.com/642985/cafeina-cafe-mode-lina-architekci>
49. Дизайн інтер'єру кав'ярні «Sharikava» у місті Житомир URL: <https://www.bezmirno.com/uk/project/sharikava/>
50. Концептуальний магазин-кав'ярня Starbucks від відомого дизайнера Liz Muller, Амстердам, Нідерланди. URL: <https://interiorscafe.ru/store-starbucks-coffee-shop/>

ДОДАТКИ

ДОДАТОК А
Стаття

ДОДАТОК Б

Сертифікат

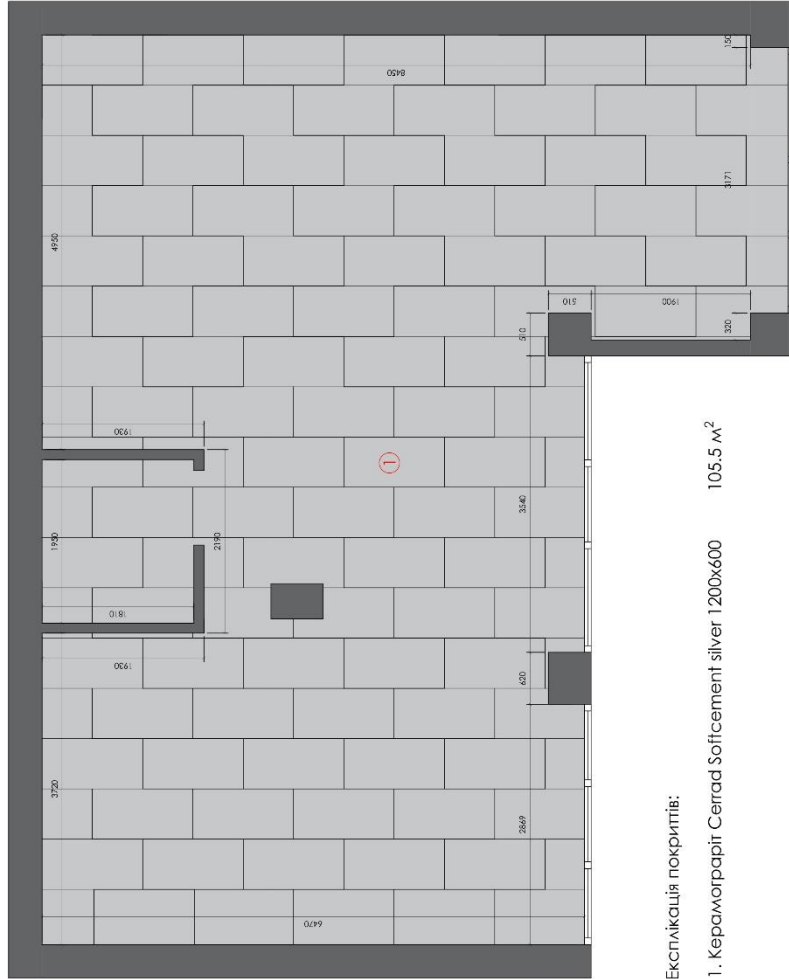
ДОДАТОК В

ЗМІСТ

| | |
|--|----|
| 1. Ситуаційний план..... | 3 |
| 2. Обмірний план..... | 4 |
| 2. План функціонального зонування | 5 |
| 3. План розташування меблів та обладнання..... | 6 |
| 4. План підлоги..... | 7 |
| 5. План стелі та освітлення..... | 8 |
| 7. План розташування розеток..... | 9 |
| 8. Розгортки стін..... | 10 |
| 9. Візуалізація..... | 11 |

| Студент Керівник | Підпис | Дата | Дипломна бакалаврська робота | | |
|---------------------|--------|------|------------------------------|-----|--------|
| | | | Місяць | Рік | Листів |
| | | | Слодз | 2 | 18 |
| | | | Зміст | | КНУТА |

План підлоги М:50

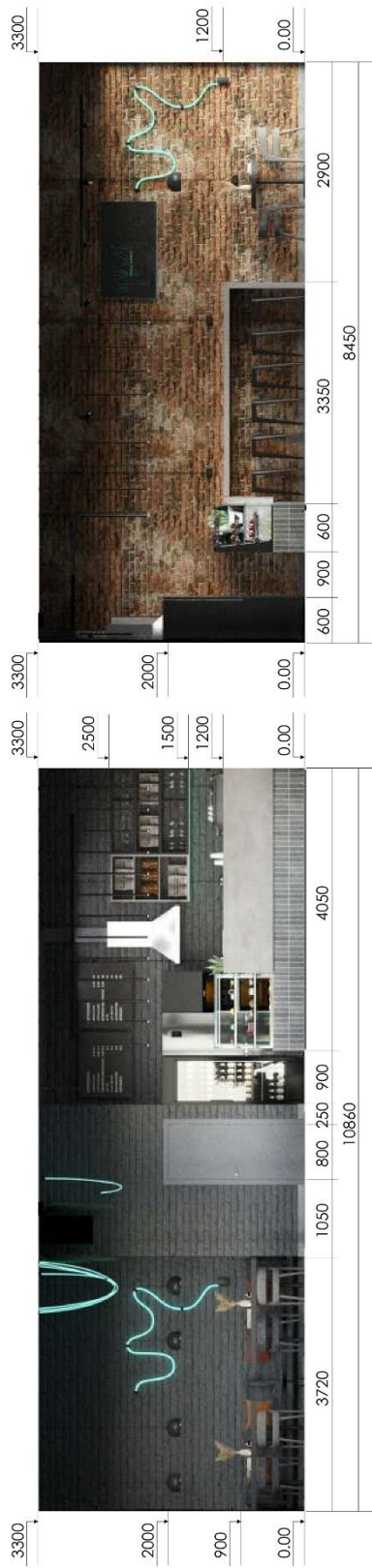


Експлікація покриттів:

- 1. Керамограніт Cerrad Softcement silver 1200x600 105.5 м²

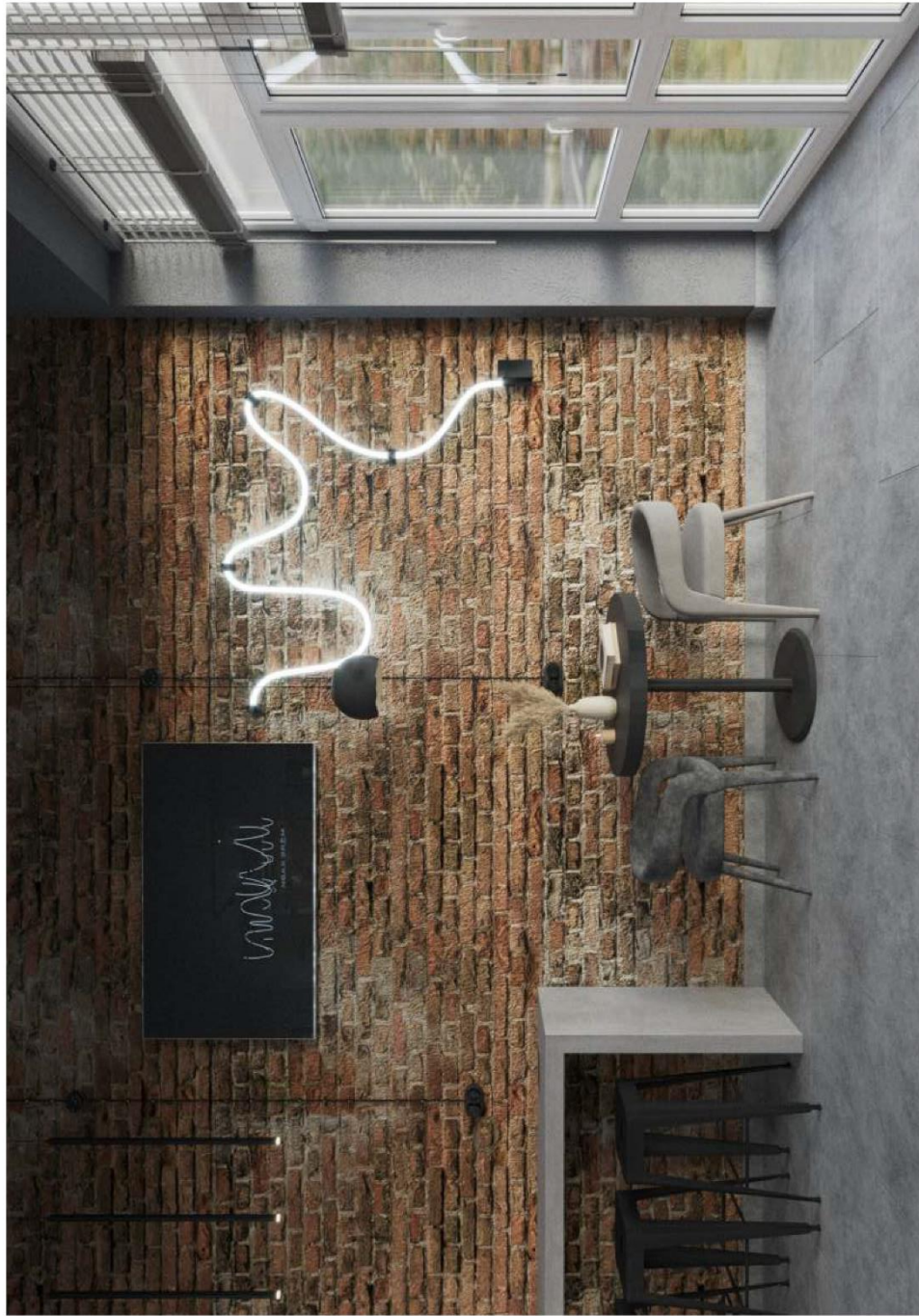
| | | | | | | |
|-----------------------|---------|-------|---|---------|-------|---------|
| Студент: Керівник: | Підпис: | Дата: | Дипломна бакалаврська робота Автори: проєктувальники | Старий: | Лист: | Листів: |
| | | | План підлоги | 7 | 7 | 19 |
| | | | | | | КНУДА |

Розгортки стін М 1:75



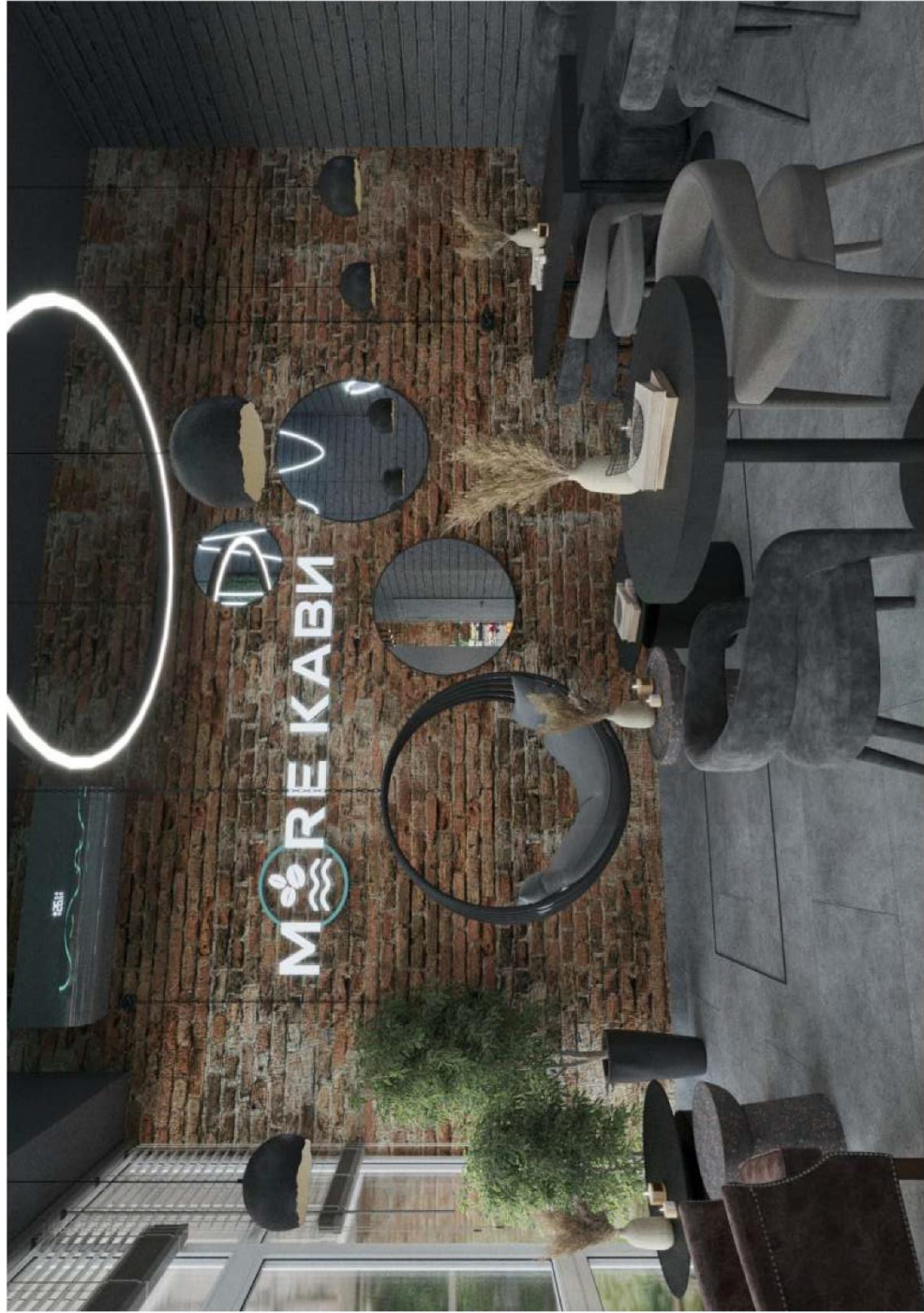
| Студент | Питання | Дата | Дипломна Бакалаврська робота |
|----------|---------|------|------------------------------|
| Керівник | | | Автори проекту (періодичні) |
| | | | Розгортки стін |
| | | | КНУДА |
| | | | Листів |
| | | | Лист |
| | | | Старий |
| | | | 10 |
| | | | 19 |

Візуалізація



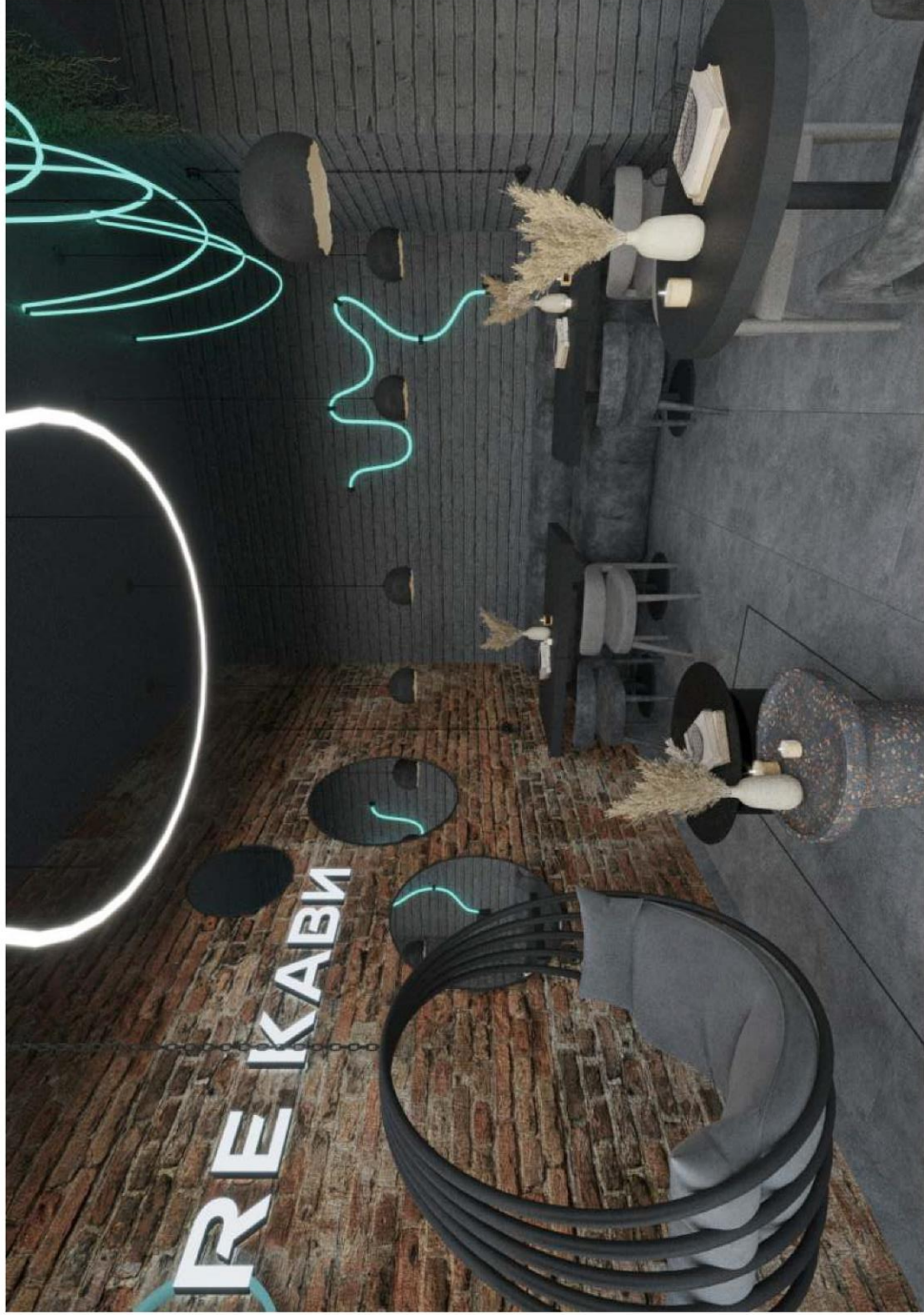
| Пілляс | Дата | Дипломна Бакалаврська робота | |
|----------|------|-----------------------------------|--------|
| Студент | | Автори роботи (прізвище, ініціал) | Студія |
| Керівник | | | Лист |
| | | | 13 |
| | | | 19 |
| | | Визначення | КМУДА |

Візуалізація



| Підпис | Дата | Дипломна Бюрократська робота |
|---------------------|------|--------------------------------------|
| Студент Керівник | | Дипломна робота Інтер'єр-архітектури |
| | | Старий |
| | | Лист |
| | | 15 |
| | | Листів |
| | | 19 |
| | | Всього аркушів |
| | | КМ/ГА |

Візуалізація



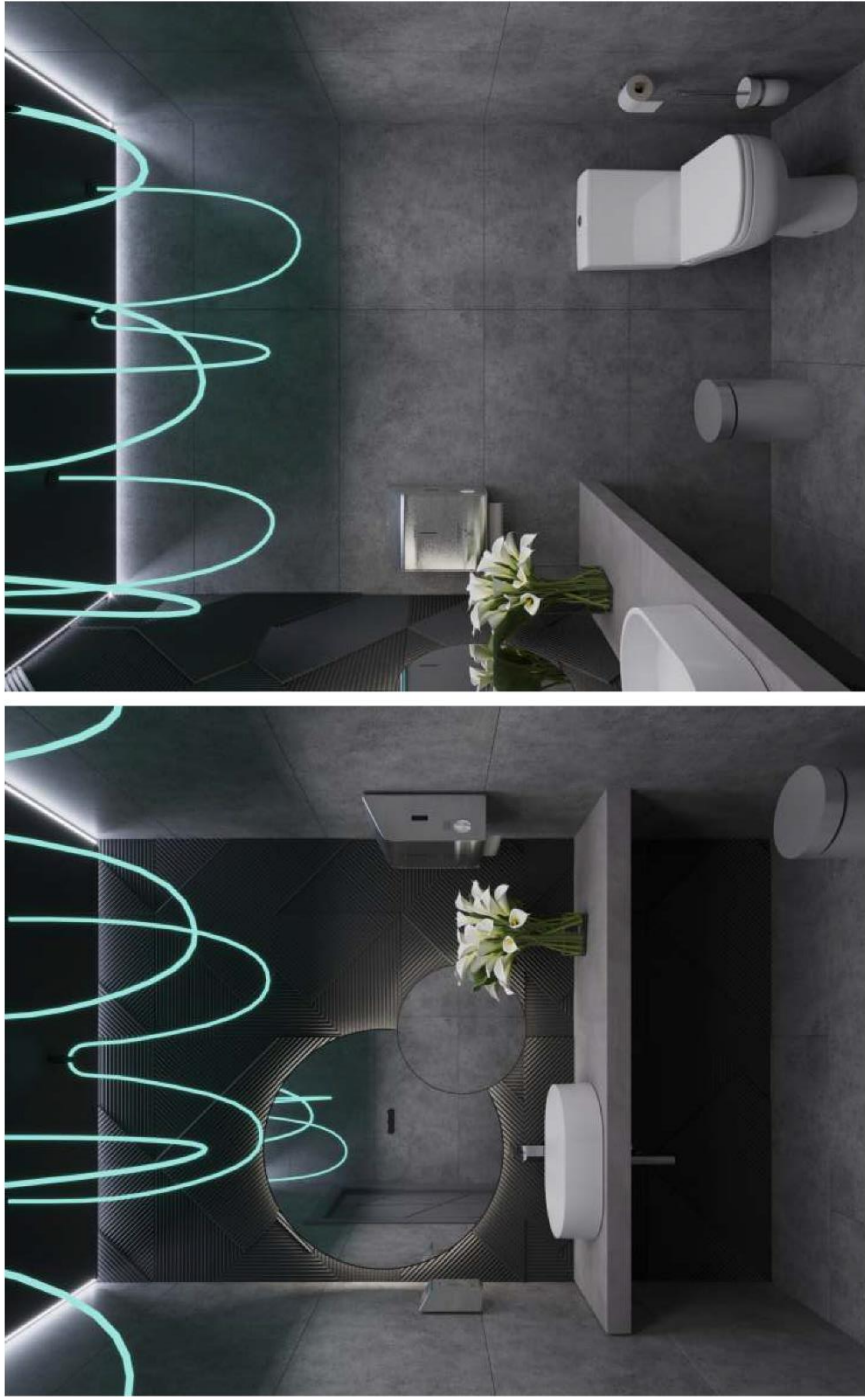
| Підпис | Дата | Дипломна бакалаврська робота | | |
|---------------------|------|--------------------------------|------|--------|
| Студент Керівник | | Даний проект інтер'єру виконав | | |
| | | Сторінк | Лист | Листів |
| | | | 16 | 19 |
| | | Вузочислі | | КНУДА |

Візуалізація



| Після | Дата | Дипломна бакалаврська робота | | |
|---------------------|------|-----------------------------------|----------|--------|
| Студент Керівник | | Автори: особисті, інші, суспільні | Страниць | Листів |
| | | | 18 | 19 |
| | | Визначення | КНУДА | |

Візуалізація



| Підпис | Дата | Дипломна Бюрографська робота |
|---------------------|------|---|
| Студент Керівник | | Дипломна робота на тему: "Візуалізація" |
| | | Студія |
| | | Листів |
| | | 19 |
| | | КНУД |