



УДК 75.052(071.1)

## ТВОРЧИСТЬ ПРЕДСТАВНИКІВ НАЇВНОГО МИСТЕЦТВА

КОЛІСНИК Олександра, КОВАЛЕНКО Марія,  
КУГАЙ Тетяна, ОСИПЧУК Микола  
Київський національний університет технологій та дизайну  
1123581321s@ukr.net

*Публікація присвячена розгляду наїву як самостійного й актуального виду мистецтва та його значення для сучасної культури. Метою стало дослідження зародження даного стилю, визначення принципів та підходів до формування творів мистецтва, особливостей даного напрямку.*

**Ключові слова:** *дизайн, мистецтво, примітивізм, народна творчість, наїв.*

### ВСТУП

Наївне мистецтво завжди приваблювало глядачів своєю щирістю, простотою форм, лаконічною мовою. Традиційно близьке фольклору, «несерйозне», часто нагадує дитячі малюнки – воно просте для сприйняття і не вимагає від глядача додаткової підготовки. Однак такі роботи можуть бути не менш драматичними чи художньо значущими, ніж роботи професіоналів. Творчість «наївістів», так званих «непрофесіоналів», викликала потужний резонанс серед представників авангарду початку 20 століття. Визнання наївного мистецтва з'явилося порівняно недавно: багато хто з ще живих художників навіть не очікували, що їх роботи будуть так охоче збирати.

### ПОСТАНОВКА ЗАВДАННЯ

Актуальним у розкритті аспектів своєрідності наївного мистецтва, його визначних характеристик, зокрема, є збір інформації про художників напрямку наїву, оскільки складова частина творів наївного мистецтва виявлена та представлена світу лише частково. Дослідників та мистецтвознавців очікує величезна збиральна та музейна робота. Визначення та аналіз основних принципів технік наїву, його жанровим різновидам, художньо-образної стилістики, власне сприяє досконалому розумінню художнього напрямку та його вдалого застосування в сучасних видах дизайн продукції. Впровадження деяких образів та елементів народного мистецтва прикрасить будь-який виріб та забезпечить впізнаваність на міжнародному ринку.

### РЕЗУЛЬТАТИ ДОСЛІДЖЕННЯ ТА ЇХ ОБГОВОРЕННЯ

Наївне мистецтво – візуальний вид мистецтва, представники якого є художниками-самоуками, без належної класичної художньої освіти.

Наївність передбачає незаангажованість сторонніми образами та впливом ученості свідомість художника, наче він вперше реалізує свої внутрішні інтенції через творчість. Наївний художник порушує усталені століттями структури на всіх рівнях – перспективи, композиції, форми, ритму



кольорознавства, внутрішньої логіки зображення художньої традиції невідомо. Наївні художники знають про графічну перспективу та композиційні установи, але не можуть їх використовувати, або свідомо ігнорують їх.

Назвати наїв непрофесійним мистецтвом не можна. Деякі митці заробляли на життя своїм ремеслом, будь то розпис хати, гончарство, лубок тощо. Джон А. Уокер стверджує, що представник наїву обдарований від природи, а його роботи є по-дитячому безпосередні [1, с. 75].

Наївне мистецтво, що існує в практиці різних країн та народів принаймні з XVIII ст., як форма мистецтва було визначено лише у XX столітті. Незважаючи на те, що даний вид мистецтва ми називаємо примітивним, ранні роботи авангардистів, концептуалістів та постмодерністів спиралися саме на бачення наївних художників. В Україні співдружність художників-авангардистів і народних митців вийшла на якісно новий рівень. Увага авангардистів до селянської творчості сформувала специфічну мову супрематизму, а також мала вплив на творчість таких видатних народних майстрів, як Ганна Собачко, Параска Власенко, Євмен Пшеченко, Василь Довгошя, Марія Примаченко [2].

Наївні художники малюють не те, що бачать, а те, що знають, відчують, часто описуючи те, що їх оточує – портрети своїх дітей і родичів, улюблених тварин, випадки з сільського життя. Так, Панас Ярмоленко, художник з Переяслав-Хмельницького, все життя малював портрети своїх односельчан – і протягом 1932–1945 років створив цілу галерею портретів селян Київської області (рис. 1) [3].



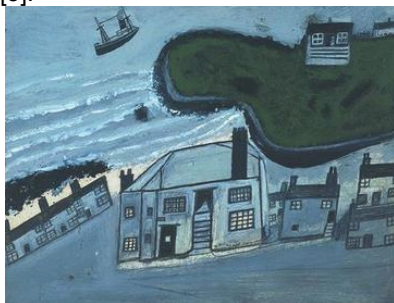
**Рис. 1.** Портрет Наталії Кучеренко. 1928 р. Панас Ярмоленко [3]

Професійний художник працюючи тримає в голові багато правил, художник-примітивіст навпаки, геніально порушує художні канони просто не знаючи, що так не можна. Так, наприклад, в роботах Альфреда Уолліса (рис. 2) перспектива ігнорується, а масштаб об'єкта часто залежить від його відносної важливості в сцені [4].

Однією з характерних особливостей художнього напрямку є риса так званої "міфологізації" образу (як трансляція безпосереднього, чистого



світовідчуття), що спостерігається у багатьох представників цього виду мистецтва, зокрема, у вишитих роботах Ганни Собачко (рис. 3). Крім того, композиції насичені ритмікою, напруженістю кольорової гами, яка будується на контрастах (власне у Г. Собачко це поєднання синього, брунатного, червоного). Ганна Собачко створює рух по колу, що несе в собі ідею підкресленої безперервності дій, що наповнені особливою силою та енергією. Загострена фантазія майстрині породжує різноманітні квіти, які на очах перетворюються на казкові створіння, небачених птахів, риб, у художниці “своя” фауна і флора [5].



**Рис. 2.** Порт Холдингу. 1932 р. Альфред Уолліс [4]



**Рис. 3.** Тривога. 1916 р. Ганна Собачко [5]

Серед сучасних художників навряд чи можна знайти представників по-справжньому наївного мистецтва, враховуючи поширення самонавчання як форми оволодіння професійними знаннями.

Представники наївного мистецтва також можуть поєднуватись у різні угруповання та школи, як, наприклад, об'єднання хорватських художників «Земля», які у пошуках стилізованих форм самостійного творчого стилю прийшли до примітивізму. Наївному мистецтву присвячені музеї. У Німеччині найбільшим зібранням є музей Шарлотти Цандер, існують колекції Суздальського державного музею-заповідника. У Франції працює відомий музей наївного мистецтва А. Жаковського. Внесли свій вклад і приватні колекціонери [1].



## **ВИСНОВКИ**

Підводячи підсумки так званому наївному, чи самодіяльному живо-пису, графіці, декоративно-прикладному мистецтву й образотворчим роботам художників-самоучок, зазначимо, що вивести єдині художні особливості примітивізму або виділити набір певних художніх засобів, актуальних для кожного художника-примітивіста, практично неможливо. Наївне мистецтво – це особливе бачення, яке виявляє себе не через копіювання прийомів і особливостей еталонних традицій, але через формування й трансляцію безпосереднього, чистого світовідчуття, такого собі дитячого погляду на світ з його подальшим втіленням в художніх образах відповідними засобами.

Довгий час такі форми художньої культури ХХ століття залишались поза увагою дослідників художнього мистецтва. Наразі панує феномен поживлення інтересу до майстрів народного примітиву. Прикладом цього може слугувати колекція одягу осінь-зима 2015–2016 сучасного українського дизайнера Ольги Андрєєвої, яка в основі своєї колекції поклала образи з картин відомої української художниці, Марії Приймаченко. Це можна пояснити й тим, що в світі поширена тенденція «втомлення» від старих течій, що існували протягом багатьох століть. Живопис потребує «перезавантаження»: саме тому й сучасні митці почали звертатись до джерел народної творчості та наїву.

## **ЛІТЕРАТУРА**

1. Богемская К. Искусство вне норм. М.: БуксМАрт, 2017. 417 с.
2. Кара-Васильева Т. В. Народне мистецтво і художники. 2001 р. URL: <http://uartlib.org/narodne-mystetstvo-hudozhnyku-avangardu/>
3. Панас Ярмоленко. Портрет Наталії Кучеренко. URL: <http://naive-art.blogspot.com/2008/02/ukraine-panas-yarmolenko.htm>
4. Наивная живопись Альфреда Уоллиса: о том, как рыбак видит море. URL: <https://www.bl-school.com/blog/alfredwallis/>
5. Ганна Собачко – золота сторінка в історії українського мистецтва. Тривога. URL: <https://uain.press/blogs/ganna-sobachko-zolota-storinka-v-istoriyi-ukrayinskogo-mystetstva-1130366/>

## **KOLISNYK O., KOVALENKO M., KUGAI T., OSYRCHUK M. CREATIVITY OF REPRESENTATIVES OF THE NAIVE ART**

*The publication considers naive art as an independent art form and highlights its significance for modern culture. The aim was to study the origin of this style, the skills of representatives and determine the principles and approaches to the formation of works of art, the features of this area*

**Key words:** design, art, primitivism, folk art, naive.