

МІНІСТЕРСТВО ОСВІТИ І НАУКИ УКРАЇНИ
КИЇВСЬКИЙ НАЦІОНАЛЬНИЙ УНІВЕРСИТЕТ ТЕХНОЛОГІЙ ТА
ДИЗАЙНУ

Факультет дизайну
Кафедра дизайну інтер'єру та меблів

УДК 747.012:640.412

Дипломна бакалаврська робота

на тему:

Дизайн-проект інтер'єру готелю

Виконала: студентка групи БДі2-17

спеціальності 022 Дизайн

Логвинюк А. М.

Науковий керівник

к. т. н., доц. Сафронова О.О.

Рецензент: Овчарек Н А.

Київ 2021

**КИЇВСЬКИЙ НАЦІОНАЛЬНИЙ УНІВЕРСИТЕТ ТЕХНОЛОГІЙ ТА
ДИЗАЙНУ**

Факультет Дизайну

Кафедра дизайну інтер'єру і меблів

Спеціальність 022 Дизайн

Освітня програма Дизайн (за видами)

Фахове спрямування Комп'ютерний дизайн інтер'єру і меблів

ЗАТВЕРДЖУЮ

Завідувач кафедри

дизайну інтер'єру і меблів

_____ к.т.н., доц. Сафронова О. О.
(підпис)

«15» березня 2021 р.

З А В Д А Н Н Я

НА ДИПЛОМНУ БАКАЛАВРСЬКУ РОБОТУ СТУДЕНТУ

Логвинюк Аліні Миколаївні

1. Тема роботи: Дизайн-проект інтер'єру готелю

Науковий керівник роботи: Сафронова Олена Олексіївна к.т.н., доц.
затверджені наказом КНУТД від «15» березня 2021 року №75-уч.

2. Строк подання студентом дипломної роботи: червень 2021 року.

3. Вихідні дані до дипломної роботи: наукові публікації, навчальна література та дослідження дизайн-проекування інтер'єрів готелів.

4. Зміст дипломної роботи (перелік питань, які потрібно розробити): Вступ, Розділ 1 Особливості дизайн-проекування готелів, Розділ 2 Концепція дизайну приміщень сюїт-готелів, Розділ 3 Опис експериментального дизайн-проекту сюїт-готелю, Загальні висновки, Список використаних джерел, Додатки.

5. Дата видачі завдання 1 вересня 2020 року.

КАЛЕНДАРНИЙ ПЛАН

№ з/п	Назва етапів дипломної роботи	Терміни виконання етапів	Примітка про виконання
1.	Вступ	27.04.2021	
2.	Розділ 1 Особливості дизайн-проектування готелів	05.05.2021	
3.	Розділ 2 Концепція дизайну приміщень сюїт-готелів	11.05.2021	
4.	Розділ 3 Опис експериментального дизайн-проекту сюїт-готелю	18.05.2021	
5.	Загальні висновки	25.05.2021	
6.	Оформлення дипломної бакалаврської роботи (чистовий варіант)		
7.	Здача дипломної роботи на кафедру для рецензування (за 14 днів до захисту)		
8.	Перевірка дипломної бакалаврської роботи на наявність ознак плагіату (за 10 днів до захисту)		
9.	Подання дипломної роботи на затвердження завідувачу кафедри (за 7 днів до захисту)		

Студент	_____	А.М. Логвинюк
	(підпис)	
Науковий керівник роботи	_____	О.О. Сафронова
Рецензент	_____	_____
	(підпис)	(ПІБ)

АНОТАЦІЯ

Логвинюк А. М. Дизайн-проект інтер'єру готелю – Рукопис.

Дипломна бакалаврська робота за спеціальністю 022 Дизайн – Київський національний університет технологій та дизайну, Київ, 2021 рік.

У дипломній роботі надані результати аналізу сучасних тенденцій у формуванні інтер'єру готелів, досвіду дизайну їх інтер'єрів. Визначено поняття сюїт-готелю, як нового типу подібних закладів, обраного для дизайн-проекування. Виявлено, що стилістика номерів вищого класу найчастіше відповідає сучасним напрямкам еко- та біодизайну. Встановлено, що на зручність та комфорт в інтер'єрі номерів сюїт-готелю впливає функціональна організація, предметно-просторове наповнення номеру, поєднання кольорів та форм, а також оздоблення елементами декору. На основі проведених досліджень розроблено концепцію інтер'єру номерів сюїт-готелю з підвищеним рівнем комфорту і дизайн-проект їх простору.

Ключові слова: сюїт-готель, інтер'єр, біодизайн, стиль, дизайн-проекування, форма, функціональна організація.

АННОТАЦИЯ

Логвинюк А. Н. Дизайн-проект интерьера отеля – Рукопись.

Дипломная бакалаврская работа по специальности 022 Дизайн - Киевский национальный университет технологий и дизайна, Киев, 2021.

В дипломной работе представлены результаты анализа современных тенденций в формировании интерьера гостиниц, опыта проектирования их интерьеров. Определено понятие сюит-отеля, как нового типа подобных заведений. Выведено, что стилистика номеров высшего класса чаще всего соответствует современным направлениям эко- и био-дизайна. Установлено, что на удобство и комфорт в интерьере номеров отеля влияет функциональная организация, предметно-пространственное наполнение номера, сочетание цветов

и форм, а также отделка элементами декора. На основе проведенных исследований разработана концепция интерьера номеров сьюит-отеля с повышенным уровнем комфорта и дизайн-проект их пространства.

Ключевые слова: сьюит-отель, биодизайн, создание пространства, стиль, дизайн-проектирование, форма, функциональная организация.

SUMMARY

Logvinuk A. M. Interior design project of the hotel – Manuscript.

Thesis undergraduate specialty 022 Design - Kyiv National University of Technology and Design, Kyiv, 2021.

The thesis presents the results of the analysis of modern trends in the formation of hotel interiors, the experience of designing their interiors. The concept of a suite hotel as a new type of similar establishments was defined. It was found that the style of high-class rooms often corresponds to modern trends in eco- and bio-design. It has been established that the convenience and comfort in the interior of the hotel rooms is influenced by the functional organization, the subject-spatial filling of the room, the combination of colors and shapes, as well as the decoration of the decor elements. Based on the research, the concept of the interior of the suites of the hotel with a higher level of comfort and the design project of their space have been developed.

Keywords: suite hotel, biodesign, space creation, style, design, form, functional organization.

ЗМІСТ

ВСТУП.....	7
РОЗДІЛ 1 Особливості дизайн-проектування готелів.....	10
1.1 Типологічні особливості проектування готелів.....	10
1.2 Загальні вимоги до проектування дизайну інтер'єру готелів.....	10
1.3 Загальні вимоги до проектування закладів ресторанного господарства при готелі.....	12
1.4 Основні функціонально-планувальні схеми та прийоми зонування готелів.....	16
1.5 Вимоги до матеріалів та обладнання, декорування і освітлення.....	32
1.6 Аналіз досвіду проектування сюїт-готелів у різних країнах світу та в Україні.....	39
РОЗДІЛ 2 Концепція дизайну інтер'єрів сюїт-готелів.....	40
2.1 Загальна характеристика сюїт-готелю, обраного як об'єкту проектування.....	40
2.2 Вихідні дані та технічне завдання до проектування.....	43
2.3 Опис концепції дизайн-проекту сюїт-готелю.....	45
2.4 Формоутвоєння.....	49
2.5 Психологія сприйняття форм та кольору людиною в інтер'єрі.....	59
РОЗДІЛ 3 Опис експериментального дизайн-проекту сюїт-готелю.....	66
3.1 Планувальні рішення основних приміщень.....	66
3.2 Креслення деталей інтер'єру.....	72
3.3 Паспорт кольорів підібраних оздоблювальних матеріалів.....	72
3.4 Специфікація матеріалів, меблів, декору.....	74
3.5 Перспективні зображення об'єкту проектування.....	77
ЗАГАЛЬНІ ВИСНОВКИ.....	82
СПИСОК ВИКОРИСТАНИХ ДЖЕРЕЛ.....	84
ДОДАТКИ.....	88

ВСТУП

Актуальність теми. Готельний бізнес – це один з найперспективніших і успішних напрямків в Україні. Важливою та необхідною умовою для розвитку туризму в Україні є функціонування готелю на міжнародному рівні, тому що туристичні потоки безпосередньо залежать від стану готельного сектора, якості послуг та доступності середовища для кожного споживача.

Незважаючи на нестабільну економіку та політичну ситуацію в світі, готельно-туристичний бізнес продовжує активно розвиватися. Зростання туризму викликає активне розширення готельних послуг, що пропонуються. Готельний ринок України зіткнувся з низкою проблем. Однією з них є слабкість внутрішньої конкуренції і відсутність потужних міжнародних готельних мереж. Через високі податкові ставки готелі змушені встановлювати високі ціни. Ставки готельного збору для готелів різних категорій в Україні відрізняються. Ціни визначаються умовами конкуренції, станом і співвідношенням попиту і пропозиції.

Український готельний ринок має великі перспективи, але при всьому потенціальної кількості наявних готелів недостатня для країни з високою інвестиційною привабливістю, багатим історичним минулим і великими туристичними можливостями. У той же час, в Україні, особливо в великих містах, в тому числі і Києві, почав розвиватися сегмент сюїт-готелів, приклад якого Україна взяла у Європи.

Зазначимо, що незважаючи на багатий досвід розробки дизайн-проектів таких готелів у західних країнах, рекомендації до їх дизайну не розроблені. Сюїт-готелі - це різновид апарт-готелів. Відрізняються вони тим, що апартamenti зазвичай мають у номері кухонне устаткування, що дозволяє клієнтам самостійно готувати, в сюїт-готелях цього немає. Лише деякі номери мають невелике місце для приготування їжі, холодильник та міні-бар для напоїв. Окремі підприємства,

як альтернативу надають послуги харчування. Часто сюїт-готелі надають номери, що складаються із вітальні та спальні. Кількість і площа приміщень загального призначення тут скорочені до мінімуму. Також обмежений набір додаткових послуг.

Клієнтами сюїт-готелів є люди, що часто змінюють місце проживання, сімейні туристи, бізнесмени, професіонали і всі ті, хто отримує задоволення від домашньої атмосфери і здатний по достоїнству оцінити затишок та самотність нестандартного житла, спроектованого з урахуванням домашніх інтересів. Введення в інтер'єр декоративних елементів, особливої концепції та цікавих колористичних рішень відіграє важливу ланку в сфері розвитку готельної справи. Вдалий дизайн помітно впливає на моральний та психологічний стан відвідувачів та має на меті формування відчуття естетичного задоволення від знаходження у просторі приміщень.

Об'єкт дослідження: інтер'єр приміщень сюїт-готелю.

Предмет дослідження: дизайн інтер'єру номерів сюїт-готелю.

Мета дослідження: виявити особливості дизайну інтер'єру приміщень сюїт-готелів.

Методи дослідження: аналіз досвіду проектування, синтез висновків та пропозицій, порівняльний аналіз, літературно-системний аналіз наукових джерел, метод комп'ютерного моделювання.

Завдання дослідження:

- Аналіз типологічних особливостей сюїт-готелів, нормативних і наукових джерел за тематикою дослідження ;
- Аналіз і класифікація прийомів дизайну інтер'єрів приміщень сюїт-готелів;

- Визначити особливості дизайну інтер'єру приміщень сюїт-готелів, направлені на створення психологічно комфортного естетичного простору;
- Розробити концепцію дизайну номерів сюїт-готелю, розташованого в м. Києві.

Наукова новизна: на основі аналізу досвіду проектування визначенні основні тенденції у стилістиці приміщень сюїт-готелів. Уточнено поняття сюїт-готелю. Розроблено концепцію дизайну інтер'єру номерів таких готелів.

Практична цінність: отримані результати досліджень і результати експериментального проектування можуть бути використані для написання методичних вказівок у навчальному процесі і в реальному проектуванні.

Апробація результатів: Результати досліджень докладались у роботі IV платформи III Міжнародної науково-практичної конференції «Актуальні проблеми сучасного дизайну». Київ, КНУТД. 22.04.2021.

Публікації: За результатами доповіді на конференції надруковано тези: «Особливості дизайну інтер'єрів сучасних бізнес-інкубаторів».

Кількість опублікованих праць за темою дипломної бакалаврської роботи – 1, обсяг опублікованих тез – 4 сторінки (Додаток А).

РОЗДІЛ 1

Особливості дизайн-проектування готелів

1.1. Типологічні особливості проектування готелів

Готелі необхідно будувати та проектувати згідно нормам та правилам, які підтверджуються актом приймання в експлуатацію або висновком уповноваженої комісії. Специфіка готелів полягає в різноманітності функцій та послуг. Готелі призначені для короткочасного проживання людей з метою здійснення різних видів діяльності. Це можуть бути ділові поїздки, участь у різних нарадах та конференціях; туристичні поїздки з метою ознайомлення з містом або поїздки для відпочинку.

1.2. Загальні вимоги до проектування і дизайну інтер'єру готелів

Вимоги до готелів, які класифікують за категоріями, встановлені ДСТУ 4269 та чинними нормативно-правовими документами. Мінімальний перелік послуг, які зобов'язані надавати готелі:

- цілодобове приймання відвідувачів;
- послуги ресторанного господарства згідно з ГОСТ 30523 або умови для самостійного готування їжі;
- щоденне прибирання житлових кімнат та санвузлів;
- змінювання в номерах постільної білизни не менше одного разу на п'ять діб, рушників – на три доби;
- надсилання, отримування і доставляння листів;
- зберігання цінностей та багажу;
- медична допомога: виклик швидкої допомоги, користування аптечкою першою допомогою;
- туристична інформація;

До готелю повинні бути зручні під'їзні шляхи з необхідними дорожніми знаками, упорядкована і освітлена прилегла територія, майданчик з твердим покриттям для короткочасного паркування автомобілів і їх маневрування, за наявності окремого входу до ресторану – вивіска з його назвою. Якщо готель займає частину будинку, до нього повинен бути окремий вхід. Архітектурно-планувальні та будівельні елементи готелю та використовуване технічне устаткування повинні відповідати вимогам ДБН В.2.2-9. У готелі потрібно створити умови для забезпечення життя, здоров'я туристів, збереження їх майна та захисту природного навколишнього середовища. При проектуванні готелю потрібно передбачити устаткування для задоволення потреб інвалідів та інших маломобільних груп населення. Готелі класифікують за категоріями згідно з їх загальною характеристикою, що визначається комплексом вимог:

- до матеріально-технічного оснащення;
- пропонованих послуг;
- кваліфікації персоналу;

Категорії готелів позначають так: найвищу - *****, найнижчу - *. Мінімальні встановлені ДСТУ 4269.2003 вимоги до категорій готелів потрібно виконувати в повному обсязі (дод.3П.6). У готелі повинні бути створені необхідні умови для особистої гігієни, харчування та відпочинку персоналу. Приміщення для персоналу готелю повинні мати відповідне категорії готелю устаткування, зокрема санітарне. До складу готелю входять приміщення різного функціонального призначення: житлові, приймання та обслуговування, ресторанного господарства (з розвиненим складом виробничих приміщень і складним технологічним устаткуванням), культурно-масового призначення, побутового обслуговування, адміністративні, розвинений склад службових, господарських, підсобних, технічних приміщень та ін. До складу окремих готелів включають також приміщення для ділових контактів (конференц-зали або зали

багатофункціонального використання), бізнес - центри, кіноконцертні зали, басейни, сауни, спортивні зали, кегельбани, приміщення для організації виставок, підприємства торгівлі, гаражі та ін. Кількість місць на розташованих у готелях підприємствах ресторанного господарства розраховують відповідно до санітарних норм і правил (СНиП, ДБН) або відомчих норм технічного проектування. У житловій зоні міста загальнодоступні підприємства ресторанного господарства розміщують рівномірно в межах пішохідної доступності з урахуванням зупинок громадського транспорту та напрямку пішохідних потоків. Готелі слід проектувати згідно з відповідними завданнями з дотриманням вимог ДБН В.2.2-20-2009. Готелі. Будинки і споруди, ДСТУ 4269.2003. Послуги туристичні. Класифікація готелів, ДСТУ 4268.2003. Послуги туристичні. Засоби розміщення. Загальні вимоги, ДСТУ 4527.2006. Послуги туристичні. Засоби розміщення. Терміни та визначення.

1.3. Загальні вимоги до проектування закладів ресторанного господарства при готелі

Вимоги до закладів ресторанного господарства поділяються на загальні та відмітні для закладів певного типу та класу.

До загальних вимог належать такі:

- у закладах ресторанного господарства всіх типів і класів повинні забезпечуватися безпека життя і здоров'я споживачів та збереження їх речей, дотримання санітарних вимог та технічних норм і правил, державних стандартів, технічних умов, збірників рецептур страв, кулінарних і кондитерських виробів, наказів про порядок розроблення та затвердження технологічної документації на фірмові страви, кулінарні та борошняні кондитерські вироби;
- в усіх закладах ресторанного господарства рекомендується передбачати умови для можливості пересування інвалідів на колясках;

- заклади ресторанного господарства повинні мати необхідні відповідно до типу виробничі, торговельні та побутові приміщення, а також устаткування для приготування та продажу їжі, що відповідають екологічним і санітарно-гігієнічним нормам, правилам техніки безпеки та протипожежним вимогам;
- склад і площі приміщень закладів повинні відповідати будівельним нормам і санітарно-технічним вимогам сфери ресторанного господарства;
- архітектурно-планувальні рішення та матеріально-технічне оснащення приміщень закладів ресторанного господарства мають базуватися на принципах раціональної організації виробничо-торговельних процесів;
- у закладах ресторанного господарства відповідно до типу і класу має бути забезпечене гармонічне поєднання зовнішнього та внутрішнього оформлення;
- відповідно до типу і класу закладу ресторанного господарства має бути забезпечена достатня кількість столового посуду, наборів та столової білизни;
- кількість та професійно-кваліфікаційний склад працівників виробництва і обслуговуючого персоналу має забезпечувати виконання вимог згідно з типом і класом закладу ресторанного господарства;
- обслуговуючий персонал закладу ресторанного господарства повинен надавати споживачам вичерпну інформацію про кулінарну продукцію, товари та послуги;
- інформація про тип і клас закладу, режим його роботи повинна бути розміщена на фасаді приміщення.

Підприємства харчування при готелі слід проєктувати згідно з завданням до проєктування і з урахуванням вимог ДБН В.2.2-9. Будинки і споруди. Громадські будинки та споруди. Основні положення, ДСТУ 4281.2004.

Заклади ресторанного господарства. Класифікація.

Рекомендовану місткість закладів ресторанного господарства (крім їдалень для персоналу) за категоріями готелів наведено в таблиці 1.1

Таблиця 1.1

Мінімальна кількість місць у підприємствах харчування (у % до місткості готелю)					
Види підприємств харчування	Категорія готелю				
	*	**	***	****	*****
1. Ресторани	-	60	75	90	95
2. Кафе	50	25	15	10	10
3. Їдальні	50	-	-	-	-
4. Буфети	10	10	5	5	-
5. Бари:					
- при вестибюлі;	1	1	1,5	2	3
- на житлових поверхах;	-	-	5	10	10
- при басейні;	-	-	-	1	1
- при сауні;	-	-	-	2	2
- при спорткомплексі;	-	-	-	3	3
- при загальному комплексі;	-	-	3	3	5

Розташовані в готелях заклади ресторанного господарства проєктують відкритими (загальнодоступними, але з переважним обслуговуванням проживаючих у готелі, що мають доступ як з готелю, так і з населеного пункту, де розташований готель) та закритими, які обслуговують лише проживаючих. Вхід до закладів ресторанного господарства (ресторанів, кафе, барів) готелів категорій **_***** має бути з готелів, для ресторанів у готелях категорій

*** _***** може бути також окремий вхід з вулиці, але це не стосується закладів ресторанного типу, розташованих вище другого поверху готелів. У готелях категорій ** _***** слід передбачати заклади ресторанного господарства для персоналу з розрахунку одночасної мінімальної посадки 30% - в їдальнях, 2% - у буфетах, у готелях категорії * - відповідно 20 і 10%.

При основному виробництві закладів ресторанного господарства з кількістю місць понад 20 слід передбачати приміщення завантаження, при закладах ресторанного господарства готелів - господарські двори (або зони загальних господарських дворів). Завантажувальні та господарські зони повинні бути, як правило, критими, з візуальною та шумовою ізоляцією від житлових і громадських зон готелю.

У складі закладів ресторанного господарства готелів, де здійснюються концертно-естрадні програми, слід передбачати додаткові приміщення та майданчики, склад і площі яких визначаються завданням до проектування або проектом.

При подаванні продукції ресторанного господарства в номери (у готелях від категорії ***) повинен бути забезпечений зв'язок між роздавальною основною харчового блоку і житловою частиною готелю службовими коридорами, сходами, ліфтами або із застосуванням спеціальних підйомників. Влаштувати приміщення громадського призначення (бари, кафе, буфети, приміщення для ділових зустрічей, дитячі кімнати тощо) на житлових поверхах готелів допускається за умови шумозахисту житлових приміщень.

Розміщувати приміщення громадського призначення суміжно з житловими зонами неприпустимо. При розміщенні підприємств харчування над житловими зонами готелів і на відкритих майданчиках необхідно передбачати шумозахист житлових приміщень згідно з відповідними вимогами та навколишньою житловою забудовою. Рівні звукового тиску, еквівалентні та максимальні рівні

звуку від зовнішніх і внутрішніх джерел шуму в житлових приміщеннях готелю повинні відповідати СанПиН 3077. Допустимі рівні шуму, що створюються в житлових приміщеннях системами вентиляції та іншим інженерно-технічним обладнанням (ліфти, насоси, електродвигуни, трансформатори тощо), необхідно приймати на 5 ДБА нижче відповідних гігієнічних нормативів для нічного часу доби. Допустимі рівні шуму в житлових приміщеннях від зовнішніх джерел повинні відповідати вимогам СанПиН 3077 при дотриманні гігієнічних нормативів повітрообміну згідно зі СНиП 2.04.05.

При проектуванні готелів у складі багатофункціональних будинків кількість місць, види і спеціалізація закладів ресторанного господарства визначаються завданням до проектування або проектом.

1.4 Основні функціонально-планувальні схеми та прийоми зонування готелів

Сучасні підприємства готельного господарства - це складний комплексний об'єкт, до якого входить велика кількість приміщень різного функціонального призначення: для прийому, розміщення й обслуговування, надання житла, організації харчування, надання побутових послуг мешканцям, для культурно-масового відпочинку, а також службові, господарські, підсобні, технічні тощо. Склад і кількість приміщень будь-якого підприємства готельного господарства залежить від його типу і місткості. (Рис. 1 Схема функціонального зонування готелю)

Групування приміщень підприємств готельного господарства розглядається в залежності від їхнього функціонального призначення:

1. приймально-вестибюльна група приміщень;
2. житлова група приміщень;
3. група приміщень харчування;

4. група приміщень торгового і побутового обслуговування;
5. група приміщень туристично-оздоровчого призначення;
6. група приміщення для дозвілля

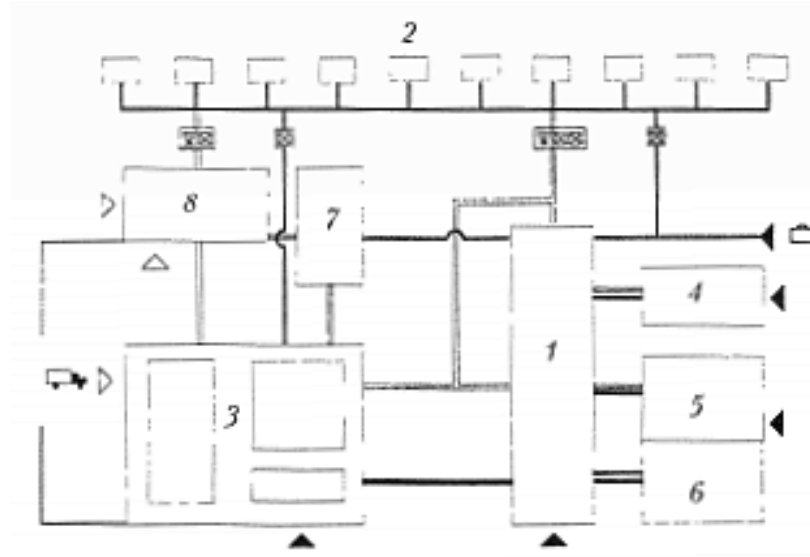


Рис. 1.1 Схема функціонального зонування готелю

Усі вищезазначені блоки повинні бути взаємопов'язані між собою із врахуванням специфіки функціонального процесу. Залежно від типу готелю, до його структури можуть долучатися додаткові блоки (культурно-масового, спортивно-оздоровчого і ділового призначення).

Можливі варіанти розміщення жилих і нежених приміщень готель (Рис. 3):

1. Вбудовані;
2. Вбудовано-прибудовані;
3. Прибудовані;
4. Павільйонні.

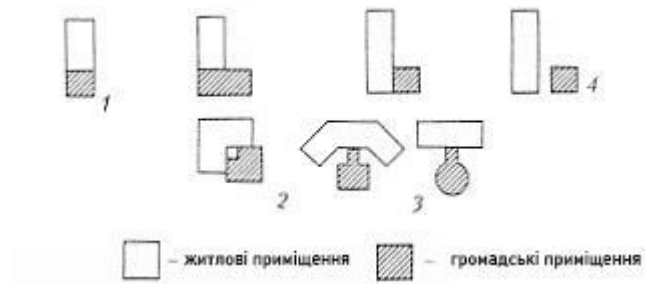


Рис. 1.2 Варіанти розміщення жилих і нежилих приміщень готелю

Організація приміщень вестибюльної групи. Основною об'єднувальною ланкою всіх груп приміщень готелю є блок приймально-допоміжних приміщень із вестибюлем. Він створює перше враження про готель. У цих приміщеннях здійснюються: прийом, оформлення і розміщення приїжджих, розрахунки з ними, надання інформації щодо діяльності готельних служб, різноманітних заходів, подій, визначних місць, екскурсій, зберігання і транспортування багажу тощо. Функціональна організація приміщень вестибюльної групи повинна забезпечити раціональне взаємне розміщення вертикальних комунікацій і входів, з тим, щоб рух основного потоку клієнтів був найкоротшим. Для кращої організації простору у вестибюлі витримується чітке зонування, яке зводить до мінімуму перетин потоків тих, хто проживає, від'їжджає і приїжджає, персоналу, епізодичних гостей і шляхів доставки багажу в номери та до автобусів. Для цього використовують декоративні решітки або екрани, зміну рівня підлоги або стелі приміщення, розстановку меблів різного функціонального призначення, елементи декоративного оздоблення, різноманітний характер освітлення і типи світильників, колір, оздоблювальні матеріали з різною фактурою поверхні. У вестибюлях передбачені такі основні зони:

- зона інтенсивного пішого руху охоплює маршрут транзитного руху до ліфтів і сходів;

- зона екстенсивного пішого руху включає піші підходи до допоміжних приміщень, гардероба, торгових кіосків, телефонів - автоматів і групи прийому. Нормативна площа вестибюля з гардеробом приймається 0,74 м² на 1 місце. До групи приміщень прийому належать: черговий адміністратор, що веде облік зайнятих номерів, попередніх замовлень; каса, де клієнти оплачують всі надані послуги, автоматично зареєстровані на індивідуальних картках; порт'є, що веде облік ключів (а за ними - присутність клієнтів), видає кореспонденцію і виконує особисті доручення;
- допоміжна зона охоплює відділення зв'язку, банківське відділення, транспортне агентство, перукарню, пункти прийому речей на ремонт, хімчистку і пральню, в камеру схову тощо;
- рекреаційна зона забезпечує короткотривалий відпочинок гостей, що приїжджають і від'їжджають.

Розміщення функціональних зон може бути різним: фронтальним, поздовжнім і концентричним. Склад зон та їхня організація залежать від типу готелю. У чотири - та п'ятизіркових готелях передбачаються магазини і торгові кіоски. При вестибюлях повинні бути спеціальні приміщення для сортування багажу, звідки він спеціальним ліфтом доставляється на відповідні житлові поверхи та в номери. Із приміщень сортування багажу повинен бути безпосередній доступ до автобусів і автомобілів, що приїжджають і від'їжджають. Розміщення допоміжних приміщень готелю навколо його основної ланки - вестибюля - повинно передбачати можливість швидкого орієнтування прибулих, зорового контролю за відвідувачами і виключати можливі (в туристичних готелях) скупчення груп туристів. Основними елементами вестибюля є головний вхід у готельний комплекс, вертикальні комунікації, що пов'язують вестибюль із вищими поверхами (житловими), і стійка оформлення.

Від правильного розміщення всіх елементів та дотримання технологічної їх послідовності (вхід - стійка оформлення - вертикальні комунікації) значною мірою залежить чіткість руху у вестибюлі та зручність користування ним. Особливо це має значення у готелях, які працюють за системою «служби порт'є», коли ключі від усіх номерів знаходяться у порт'є.

Для функціональної організації готелю істотне значення має кількість входів у будівлю. Готелі великої місткості і високого рівня комфорту мають не менше 3-4 входів. Готелі малої місткості обмежуються двома входами в будівлю (головним і до службово-побутових приміщень), а також вантажно-розвантажувальним майданчиком у господарському дворі. Стійка оформлення - це робоче місце працівників готельного комплексу, зайнятих прийомом і оформленням клієнтів. Тут розміщуються черговий адміністратор, розрахункова частина, паспортист, порт'є, черговий довідкового бюро, тобто ті співробітники, які виконують функції з прийому, оформлення й обслуговування гостей. Зазвичай стійка є відкритим бар'єром, що відокремлює працівників готелю від відвідувачів і дозволяє вільно спілкуватися з ними. Існують різні варіанти планування стійки, проте у всіх випадках вона повинна забезпечувати зручне місце для роботи і зберігання необхідних документів. Не існує чіткої взаємозалежності між довжиною стійки оформлення, місткістю і категорією готелю. Проте деякі іноземні фахівці вважають, що її довжина приймається з розрахунку 2,5 см на кожне місце в готельному комплексі. Для кращого орієнтування у просторі вестибюлю стійку оформлення акцентують різними декоративними засобами. (Рис. 4 Блок приймально-допоміжних відносин з вестибюлем)

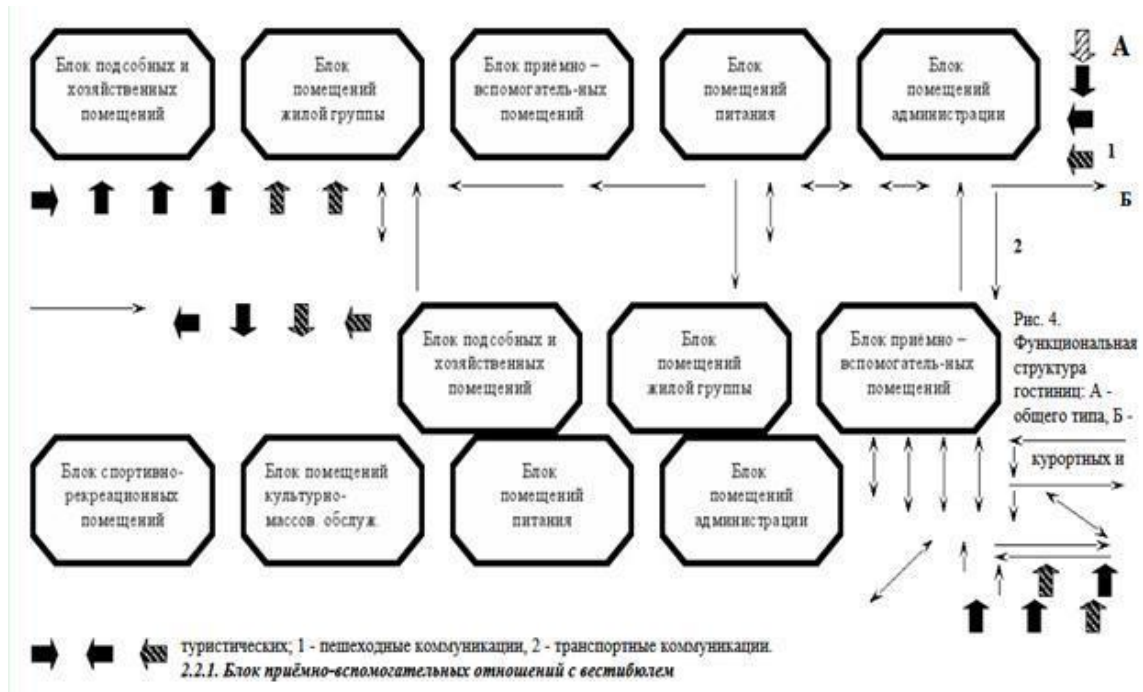


Рис.1.3 Блок приймально-допоміжних відносин з вестибюлем

Камера схову служить для зберігання ручної поклажі та обладнується стелажми. Її розміщують поруч із вестибюлем, нерідко разом із гардеробом, що дозволяє одному працівникові поєднувати функції гардеробника і чергового в камері схову. Українськими нормами встановлений розмір камери схову від 5 до 50 м² залежно від місткості готельного комплексу. У сучасних готельних закладах у камерах схову влаштовують сейфи, де мешканці готелів можуть зберігати гроші та коштовності. За користування сейфами стягується платня, оскільки це додаткова послуга для готельної клієнтури.

Санітарний вузол при вестибюлі призначений для клієнтів, що тимчасово знаходяться в районі вестибюлю. Найчастіше він розміщується так, щоб відвідувачі ресторану могли ним скористатися, здебільшого його розташовують у підвальному приміщенні під головним вестибюлем готельного комплексу. Блок приміщень житлової групи - основний у готелях будь-якого типу. Ці приміщення становлять понад 50 % об'єму будівлі і є житловими кімнатами - номерами, а

також безпосередньо пов'язаними з ними допоміжними і службовими приміщеннями. Коридори, як і вестибюль, складають перше враження про готель. Вони належать до житлової групи приміщень і є важливим комунікаційним вузлом, який з'єднує ліфти, сходи з номерним фондом готелю та іншими приміщеннями. Основною вимогою до коридорів є відсутність будь-яких меблів і достатнє денне і штучне освітлення, що сприяє швидкій орієнтації мешканців. Коридори по всій довжині повинні розташовуватися на одному рівні; у разі перепаду рівнів потрібно передбачати засоби для орієнтування: освітлення, замін сходів поступовим підйомом підлоги, озеленення низу стіни у місці перепаду тощо. За великої довжини коридору передбачаються світлові розриви через кожні 20 м. Ширина коридору розраховується так, щоби в ньому могли легко розминутися дві людини із валізами в руках. Звідси вимога до ширини одностороннього коридору - не менше 1,3-1,4 м, а двостороннього - 1,6-2,0 м (якщо двері відчиняються всередину номера). Якщо ж двері відчиняються в коридор, то відповідно й ширина його збільшується. Структура житлових номерів визначається характером споруди готельного комплексу. Наприклад, готелі, призначені для відпочинку, повинні мати більше двомісних, а міські готельні комплекси - одномісних номерів.

Номери розташовуються на житлових поверхах, де є також приміщення для чергового персоналу, що обслуговує їх, загальні горизонтальні комунікації, вітальні, ліфтові чи сходово-ліфтові холи. Основні вертикальні комунікації (сходи і ліфти) часто об'єднують в єдиний сходово-ліфтовий вузол, розміщення якого залежить здебільшого від форми плану житлових поверхів. Розподіл площі житлової частини між номерами та іншими приміщеннями значно відрізняється: частка номерів складає 54-70 %, на коридори припадає від 13 до 22 %. Як показує аналіз практики проектування і будівництва готелів, житлову частину

проектують із прямокутною, компактною, атріумною і ускладненою формою плану.

Готелі із прямокутною та ускладненою формою плану поширені більше, ніж із компактною та атріумною. На вибір форми плану впливають: містобудівні особливості майданчика будівництва, його розмір і форма, санітарно-гігієнічні і протипожежні вимоги, техніко-економічні міркування, а також творчий задум архітектора. Прямокутна форма плану застосовується в будівлях готелів різної поверховості і протяжності. На основі прямокутних планів здебільшого створюють лаконічні об'єми будівель у формі паралелепіпеда. Компактна форма плану (наближена до кола, еліпса, квадрата, трикутника) більше притаманна багатоповерховим готелям баштового типу. Вузол вертикальних комунікацій за такого планування часто розміщений у центральній частині будівлі. Загальні поверхові коридори не розтягнуті; відстань від вертикальних комунікацій до входів у номери відносно невелика. Готелі із компактною формою плану доцільні на невеликих ділянках, що звільняються при реконструкції міст; у районах, багатих на зелені насадження, при максимальному збереженні цих насаджень; у складних ґрунтових умовах (на гірських схилах, скельних ґрунтах тощо).

Ускладнена форма плану житлової частини має багато варіантів: «трилисники», «хрестовини»; різноманітні криволінійні форми. Зміна напрямку загальних горизонтальних комунікацій дозволяє уникнути думки про монотонність коридору, що виникає у витягнутих будівлях із прямокутною формою плану. Але при складних звивистих формах плану не всі номери знаходяться в однакових умовах. Наприклад, у номерах, розміщених у внутрішніх кутах будівлі, погіршуються умови освітлення та інсоляції (можливе затінення номерів, особливо розміщених на нижніх поверхах), у ряді випадків не виключається «проглядання» номера з вікон інших приміщень. Атріумна форма плану (із внутрішнім двором, забудованим по периметру) дозволяє розмістити на

поверсі велику кількість номерів. Найчастіше у внутрішній замкнутий двір дивляться загальні галереї чи підсобні та допоміжні приміщення. Іноді у внутрішній двір обернені номери. При орієнтації номерів у внутрішній двір готелю вони позбавляються видових якостей, погіршується інсоляція номерів від вікон, розташованих навпроти приміщень. Основним елементом блоку приміщень житлової групи є готельний номер - багатофункціональне приміщення, призначене для відпочинку і сну, роботи, прийому гостей. Залежно від призначення готелю та потреб гостей, обладнання номера може бути різним.

Готельні номери класифікують:

- За кількістю місць: одномісні (SGL - single), (Рис. 6. Однокімнатний номер для однієї людини); двомісні (з двома ліжками (TWIN) або одним двоспальним ліжком), (Рис. 7. Двокімнатний номер для двох людей); тримісні (TRP - triple), (Рис. 8. Трикімнатний номер для двох людей) тощо;

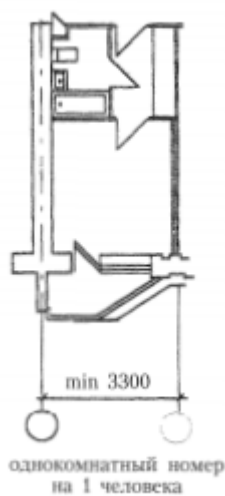


Рис. 1.4



Рис. 1.5



Рис. 1.6

- За кількістю кімнат (однокімнатні, двокімнатні, трикімнатні та ін.). Найпоширенішими у світовій практиці є однокімнатні номери на одну і

двох осіб. У переважній більшості готелів частка однокімнатних номерів для одного клієнта сягає 50 і більше відсотків номерного фонду; За призначенням розрізняють:

- номери бізнес-класу призначені для розміщення осіб, які перебувають у ділових поїздках чи відрядженнях. Окрім стандартної обстановки номера, тут створюються умови для роботи (робочий стіл, телефон, факс, комп'ютер та інша техніка);
- номери економного класу призначені для широкого кола споживачів. Вони відрізняються скромнішим і дешевшим умеблюванням номерів, що позначається на ціні розміщення;
- номери-апартаменти - це дво-, три-, чотирикімнатні номери, призначені для довготривалого проживання сімей. Обов'язковим елементом таких номерів є кухня з повним набором побутової техніки (кавоваркою, мікрохвильовою піччю, міксером тощо), що створює практично домашні умови перебування. Апартаменти становлять не більше 10 % номерного фонду. Розрізняють також таку категорію номерів, як люкс-апартаменти - три-, чотирикімнатні номери з житловою площею не менше 45 м², у складі яких кухня відсутня. Ця категорія номерів найдорожча. У світовій практиці такі номери відомі як сюїт-номери (suite) з нестандартним широким двоспальним ліжком (200х200 см) і додатковим гостьовим туалетом (допускається відсутність перегородки між вітальною, їдальною і кабінетом при візуальному розмежуванні приміщення);
- «студія» - однокімнатний номер із площею не менше 25 м², розрахований на проживання однієї-двох осіб, із плануванням, яке дозволяє використовувати частину приміщення як

вітальню/їдальню/кабінет та ін.; Залежно від рівня комфортності і ступеня облаштування номери поділяються на такі типи:

- «президентський апартамент» - це висококомфортабельне приміщення, до складу якого входять такі ж приміщення, як і до номера «апартамент», але їх доповнено приміщеннями для прийому невеликої кількості гостей, проведення зустрічей, нарад, засідань, організації різних банкетів тощо. Такий номер передбачений для прийому офіційної державної особи, а також туристів із класом обслуговування VIP;
- номер «апартамент» складається з кількох житлових кімнат: однієї чи двох віталень з міні-барами і міні-сейфами, кількох спальних кімнат з автономними повними санвузлами (до складу яких входить біде), одного чи двох робочих кабінетів, невеликої кухні з їдальнею, холу або передпокою, що має один чи два санвузли. Номер «апартамент» може бути розміщений на двох рівнях: на першому - вітальня, передпокій, санвузол, кухня-ніша; на другому - спальня з гардеробною, кабінет, санвузол;
- номер «люкс» має кілька кімнат (спальню, кабінет, вітальню), передпокій, і повний санвузол;
- двокімнатний номер має дві кімнати - спальню і вітальню з робочою зоною і зоною відпочинку (спальня і вітальня можуть відокремлюватися одна від одної розсувними або складними перегородками чи скляними дверима), передпокій і повний санвузол з ванною чи душем, умивальником і туалетом;
- номер «комплекс» має два або кілька суміжних звичайних номерів або номер «люкс». Кімнати між собою об'єднані спільним передпокоєм і мають один або два санвузли. Номер «комплекс» можна

використовувати як одно- або двокімнатні номери або як багатокімнатні апартаменти з відповідним переобладнанням. Їх можна використовувати для проведення зборів, нарад. Трансформація номерів у комплекси потребує значних зусиль персоналу; - номер «дубль» (studio) - типовий двомісний номер, в якому одне ліжко замінюється диваном-ліжком, диваном-тахтою, кріслом- ліжком, що дозволяє використовувати цей номер як двомісний або як комфортабельний одномісний. Тут встановлюють комбінований стіл, складену підставку для валізи, журнальний столик, крісло. Такі номери забезпечують гнучку систему поселення і є економічно вигідними для мотелів, кемпінгів тощо. Трансформація одномісного номера «дубль» у двомісний не потребує додаткових затрат, робочої сили і є зручним у користуванні; - однокімнатний номер складається з однієї житлової кімнати, передпокою та санітарного вузла. Вони є найпоширенішими.

Таблиця 1.2

Площі готелів різних типів

Категорії готелів	Назва номерів	Типи номерів			% номерів в кожного типу	Типи санвузлів ¹⁾	
		Кількість кімнат	Кількість міст	Житлова площа, м ² , не менше		Основний	Додатковий
*****	Президентський апартамент ²⁾	3 та більше	1(2)	30	Не більше 5	А	Г
	Апартамент ²⁾	2 та більше	2	45		Б	Г
	Дуплекс, люкс ²⁾	2 та більше	2	35		Б	Г
	Напівлюкс, студіо	1	2	25	Не більше 35	В	-
	Номер категорії I	1	1(2)	14	Не менше 50	В	-
	Номер категорії I	1	2	16		В	-
****	Апартамент ²⁾	2 та більше	1(2)	50	Не більше 5	Б	Г
	Дуплекс, люкс ²⁾	2 та більше	2	35		В	Г
	Напівлюкс, студіо	1	1	16		В	-
	Номер категорії I	1	1	10	Не менше 20	В	-
	Номер категорії I	1	2	15	Не менше 60	В	-

***	Апартамент ²⁾	2 та більше	1(2)	40	Не більше 5	Б	Г	
	Дуплекс, люкс ²⁾	2 та більше	1(2)	30		В	Г	
	Номер категорії	I	1	1	10	Не менше 20	В	-
	Номер категорії	I	1	2	14	Не менше 70	В	-
**	Люкс ²⁾	2 та більше	1(2)	30	Не більше 5	В	Г	
	Номер категорії	I	1	1(2)	9(12)		В	-
	Номер категорії	II	1	2	12	Не менше 25	Г	-
	Номер категорії	III	1	3	16	Не менше 50	Г	-
*	Люкс ²⁾	2 та більше	1(2)	30	Не більше 3	В	Г	
	Номер категорії	I	1	1(2)	8	Не більше 7	В	-
	Номер категорії	II	1	2	12	Не менше 20	Г	-
	Номер категорії	III	1	3	14	Не менше 60	Г	-

¹⁾Види санвузлів та їх обладнання:

А. Унітаз, умивальник, біде, ванна або джакузі, душ, рушникосушитель, тепла підлога, фен, телефон, площею не менше 7,5 м².

Б. Унітаз, умивальник, ванна, душ, рушникосушитель, площею не менше 6,5 м².

В. Унітаз, умивальник, ванна або душ, рушникосушитель, площею не менше 3 м².

Г. Унітаз, умивальник, площею не менше 2,2 м².

²⁾ 3 вітальнею не менше 16 м².

Примітка. Поповерхові загальні санвузли на житлових поверхах, а також санвузли у громадських зонах готелів та мотелів слід проектувати за розрахунком на кожні 100 місць не менше: для чоловіків - один унітаз, один пісуар, для жінок - два унітази.

Для всіх типів номерів порядок розміщення меблів залежить від розмірів і конфігурації номера, його житлової площі, розміщення віконних і-дверних отворів. Незалежно від категорії кожний готельний номер повинен мати такий набір меблів і обладнання: ліжко; стілець чи крісло на 1 особу; нічний столик чи тумбочку (в розрахунку на 1 ліжко); шафу для одягу; загальне освітлення; кошик для сміття. У кожному номері повинна бути інформація про готель і план евакуації під час пожежі. Простір кімнати (чи кімнат) номера ділиться на функціональні зони. До 70 % від загальної площі однокімнатного номера на 1 особу може припадати на житлову зону, до 14 % - на передпокій, до 20 % - на санітарний вузол. Житлова площа при цьому може коливатися в межах від 7 до 14 м². Сучасні стандарти деяких країн передбачають дотримання мінімальної площі підлоги в одномісному номері не менше 14 м², а в двомісному - не менше 18 м². Зокрема, німецькими стандартами передбачена площа комфортного однокімнатного номера на одного мешканця від 16 до 18 м², а на двох - від 20 до 21 м²; українськими ж стандартами в аналогічних номерах передбачені площі, що коливаються в межах від 8 до 14 м² у першому випадку і від 10 до 16 м² - у другому.

Меблі в номерах розміщуються залежно від габаритів номера, особливостей опалення, технологічних параметрів приміщення. Вони повинні

забезпечувати комфорт і безпеку, відповідати санітарним та економічним вимогам, смакам клієнтів.

Співвідношення номерів різної місткості жорстко зафіксоване і може змінюватися тільки при реконструкції готелів (якщо дозволяє конструкція). Разом із тим структура номерного фонду повинна відповідати потребам клієнтів і коректується залежно від сезону.

У деяких готелях передбачені оперативні зміни складу номерного фонду за рахунок об'єднання чи роз'єднання номерів із використанням дверей і (чи) пересувних перегородок. Для чергового персоналу, що обслуговує номерний фонд, на житлових поверхах передбачають кімнату чергового персоналу, кімнату прасування і чищення одягу, окремі комори для зберігання обмеженого запасу чистої і брудної білизни, кімнату для сервірування, санітарний вузол.

Службове приміщення для покоївок повинно розташовуватись якнайближче до об'єктів обслуговування. Досить часто приміщення чергового персоналу групують і розміщують поблизу службових ліфтів і сходів, які пов'язують їх із загальними господарськими і складськими приміщеннями готельного комплексу, розташованими у підвальному, цокольному чи першому поверсі споруди. При розміщенні їх поряд із вантажопасажирським ліфтом кабінку останнього бажано відкривати у бік приміщень для персоналу, для чого її в більшості випадків роблять прохідною. Це значно полегшує доставку чистої білизни та різних вантажів, усуває небажаний перетин потоків клієнтів готелю та обслуговуючого персонал. При цих приміщеннях передбачають сміттєпровід, пиловловлювач (для очищення пирососів) або централізовану систему пиловидалення, білизнопровід або спеціальний ліфт для спуску брудної білизни у центральну білизняну.

Приміщення для чергового персоналу знаходяться на кожному поверсі, але при невеликій місткості готелю (менше 30 місць) розташовувати їх на кожному

поверсі не економічно. У кімнаті для чергового персоналу розміщують письмовий стіл, стілець, столові підноси, шафу, телефон, іноді диван, холодильник та умивальник. У готельних комплексах високого класу встановлюють табло викликів до номерів.

Отже, зонування готельного комплексу – це складний процес, основа якого полягає в тому, щоб забезпечити комфортний відпочинок відвідувачів та безперервної роботи обслуговуючого персоналу. Для готельного комплексу зонування передбачає створення зон вестибюлю, рекреації відвідувачів, ресторану, житлових номерів і т.д. Кожна зона має бути виявлена згідно із принципами створення комфортної житлової, робочої та рекреаційної середовища.

1.5 Вимоги до матеріалів та обладнання, декорування і освітлення.

Освітлення та обладнання.

Утилітарна функція визначається гігієнічними нормами, що забезпечують нормальну зорову працездатність людини. Естетична функція визначається архітектурно-художніми вимогами. Штучне освітлення виявляє і підкреслює внутрішній простір і тектонічну систему, масштабність інтер'єру, забезпечує єдність стилістичного вирішення за допомогою форм світильників і їхнього світлорозподілу. Рівень освітленості приміщення визначає його комфортність, що залежить від обраного прийому освітлення. Сучасні принципи пристроїв штучного освітлення залежать від об'ємно-просторового вирішення приміщення і його функцій. Функції приміщення впливають на вибір прийому освітлення, що визначає види джерел світла і світильників, їхній світлорозподіл і місце розташування, декоративність і систему освітлення. У приміщеннях готелів можуть використовуватися як загальні, так і місцеві системи освітлення. Виконуючи утилітарне призначення, штучне освітлення бере участь одночасно в

загальній композиції інтер'єру. Освітлення впливає на зорову оцінку інтер'єру - сприйняття його просторового і планового вирішення.

Роль світла як художнього засобу особливо велика в архітектурі інтер'єру настільки складного комплексу, якими є приміщення громадського при-значення готелів. Обов'язковим є природне освітлення. Комфорт проживання людини в тому чи іншому приміщенні багато в чому пов'язаний з природним освітленням, яке має місце в даному приміщенні протягом доби. Однак показники інсоляції житлових приміщень і рівень освітленості не є тотожними один одному. Слід зауважити, що інсоляція – це не тільки кількість сонячного світла, що потрапляє в житлове приміщення протягом доби або, як прийнято при нормативних розрахунках, протягом календарного нормативного періоду, це ще і наявність або відсутність фотобіологічного ефекту – природне опромінення приміщень має бактерицидну дію, тобто, якщо приміщення добре освітлюється сонцем, воно є куди як більш корисним для здоров'я. Дослідження показали, що для ефективної протидії таким спробам досить, щоб інсоляція приміщення становила близько 1,5 годин в день, причому навіть не кімнати, а підвіконня.

З метою забезпечення комфорту проживання і здоров'я населення, встановлюються санітарно-гігієнічні норми рівня інсоляції житлових приміщень, відповідно до яких ведеться будівництво житлових і адміністративних будівель (нормування можна перевірити в розділах, присвячених інсоляції). Санітарні норми і правила встановлюють нормативну тривалість інсоляції в одиницях часу, яка повинна забезпечуватися для відповідних будівель і споруд. Вирішальне значення для художньої і психологічної оцінки штучного освітлення мають такі фактори: насиченість приміщення світлом, яскравість поверхні та її розподіл. Різні варіанти насиченості світлом і розподілу яскравості надають приміщенню індивідуальний характер, завдяки чому інтер'єр може сприйматися при різних

системах освітлення по-різному. При виборі системи штучного освітлення необхідно брати до уваги особливості приміщення.

Особливості приміщень громадського призначення готелів полягають у такому:

- єдність простору вестибюльної групи приміщень;
- поділ єдиного простору на окремі приміщення і зони;
- різний характер приміщень: парадний - вестибюля, інтимний - холів, офіційний - бюро оформлення тощо;
- чіткість орієнтування приїжджаючих.

Крім власне освітлення, світло може виконувати також композиційні завдання. За допомогою освітлення можна зонувати приміщення. Це може бути досягнуто різним шляхом. Наприклад, для цієї мети може бути використана комбінована система освітлення. Тут загальне освітлення здійснюється вбудованими крапковими світильниками, місцеве - підвісними світильниками. Прийнятий ритм вбудованих крапкових світильників («зоряне небо») сприяє композиційному об'єднанню вестибюля, холу, фойє.

Світильники місцевого освітлення використовуються як засіб локалізації окремих зон. Найбільш виправданим з художньої точки зору є одночасне використання для створення зорової ілюзії світла і кольору. Освітлення необхідне для виділення декоративних елементів інтер'єру. Разом з тим світло саме може бути декоративним елементом. В останньому випадку використовуються такі його властивості, як яскравість, світловий ритм, кольоровість, за допомогою яких можна створити ілюзію декоративної обробки поверхні. Якщо рівна поверхня асоціюється з незмінною її яскравістю, то рельєфна здається різною за яскравістю (грані рельєфу утворюють різкий перехід яскравостей, криволінійні форми - поступовий перехід від однієї яскравості до іншої). Для підсвічування елементів декоративного оздоблення інтер'єру

доцільно використовувати загальне освітлення приміщення або зони. Спеціальне (локальне) освітлення декоративних елементів доцільне лише в тому разі, якщо воно є органічною частиною композиції декоративного оздоблення інтер'єру. Основним завданням при проектуванні штучного освітлення є вибір освітлювальних приладів та їхнє розташування. У вестибюлях, холах необхідне рівномірно розсіяне освітлення; сходи доцільно виділяти більш інтенсивним і контрастним світлом як елемент, що пов'язує дві різні частини готелю: громадську і житлову; освітлення коридорів повинне сприяти швидкій орієнтації відвідувачів. При цьому основний потік світла повинний бути спрямований на двері номерів.

Місцеве освітлення призначається для освітлення робочих місць: бюро оформлення, місця відпочинку, столу чергового по поверху, прилавків кіосків та вітрин. Місце адміністратора і бюро оформлення вважається добре освітленим, якщо його не затіняють ані працюючий, ані відвідувачі, якщо немає відбиття від паперу, ключів та інших блискучих і яскравих предметів. При цьому необхідно, щоб джерело світла залишалося схованим від очей. Світло в холі повинно бути м'яким, розсіяним. Крім загального освітлення, тут повинне бути також передбачене освітлення місцеве: настільні світильники, підвіси або торшери з ковпаками з матеріалів, що розсіюють світло, а також вбудовані пристрої розсіяного і відбитого світла. Місце чергового по поверху вважається добре освітленим, якщо працюючий також не затінює робочу поверхню; має бути передбачене освітлення місця для ключів, пошти й ін. Дотримання цих умов досягається розташуванням освітлювального приладу з лівого боку, згори або спереду. При цьому світильник повинний бути широкого світлорозподілу із застосуванням розсіювача (щоб уникнути осліплення).

Отже, різних приміщеннях готельного комплексу повинні бути передбачені різна освітленість і насиченість світлом простору. Тому найбільш доцільною

вважається локалізована система освітлення, ефективна не лише з погляду архітектурно-художнього, але і з експлуатаційних розумінь. Освітлення всього простору відбувається за принципом найбільш доцільного з ергономічної та художньої точки зору рішення.

Таблиця 1.3

Найменша освітленість у приміщеннях готелів

Приміщення	Найменша освітленість, лк, при лампах:		Поверхня, до якої відноситься норматив
	розжарювання	люмінесцентних	
1 Житлові приміщення (номери)	100	200	0,8 м від підлоги
2 Вестибюль		150	підлога
3 Загальні вітальні, холи, буфети, бари тощо	75	200	підлога
4 Бюро обслуговування, адміністративні приміщення, приміщення обслуговування проживаючих	150	300	0,8 м від підлоги
5 Основні сходи, загальні коридори, центральна білизняна, майстерні, кімнати чищення і прасування	30(50) ¹⁾	100	підлога
6 Загальні санвузли, санвузли в номерах	30	75	підлога
7. Загальні душові	50	-	підлога
8 Приміщення обслуговуючого персоналу	75	150	0,8 м від підлоги
9 Складські приміщення	20	-	0,8 м від підлоги
10 Технічні приміщення	30	-	підлога
¹⁾ Число в дужках стосується майстерень			

Декорування та матеріали.

Велике декоративне значення в інтер'єрі готелів мають завіси, гобелени, килими, оббивка меблів. Вони багато в чому визначають колірне вирішення та емоційне фарбування приміщень. Одним з істотних елементів інтер'єру є завіси. Вони виконують практичні функції й одночасно впливають на композицію та колорит інтер'єру. Практичні функції завіс полягають у регулюванні природного освітлення, тепла та інсоляції, поглинанні шуму. Застосовуються два види завіс: прозорі і щільні. Перші розсіюють і пом'якшують денне світло. Розсіяне світло створює комфортні умови для зору. Для прозорих завіс застосовують сітчасті тканини, при сильному освітленні - тонкі тканини. Матеріал для прозорих завіс може бути білим або ледь пофарбованим, гладким або мати малопомітні візерунки. Вибір кольору залежить від колірного вирішення інтер'єру. Щільні завіси ізолюють приміщення від різних зовнішніх впливів. Колір щільних завіс, їхня фактура і малюнок, як правило, підбираються з урахуванням усієї композиції інтер'єру, а також розмірів приміщення і завіс. Завіси можуть бути короткі і довгі. Нижній край коротких завіс повинен торкатися підвіконня; довгі завіси не повинні доходити до підлоги на 5см. Ширина завіс повинна складати при тканинах середньої щільності і тонких від 1,5 до 2 ширини фронту карнизу або вікна. Завіси бувають розсувні і підйомні. Найбільш поширені розсувні завіси, що розташовуються з однієї або двох сторін вікна.

Залежно від декоративних якостей тканини поділяють на дві групи: «пасивні» і «активні». Малюнок і колір перших носить фоновий характер. До активних, тобто більш яскравих кольорових тканин, належать переважно набивні. На відміну від тканинних завіс, де малюнок безпосередньо пов'язаний зі структурою матерії, набивний малюнок ніби накладається на тканину. Малюнок тканин для готелів може бути геометричний і художній. Але характер малюнка повинний відповідати загальному характерові інтер'єру, краще вибирати

лаконічний з невеликою кількістю колірних відносин. Фактура завіс повинна бути легша і простіша від фактури меблевої тканини, що у свою чергу повинна бути контрастною до фактури килима.

Для меблів найбільш застосовні фактурні й гладкі однотонні за кольором тканини, без малюнків і орнаментів. Оббиті такими матеріалами меблі найбільш органічно входять до інтер'єру, відповідаючи загальному оформленню.

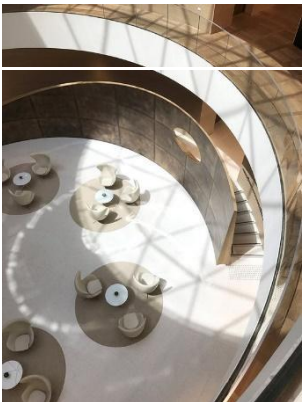
Килими служать м'яким і теплим покриттям підлоги. Для одного ліжка розмір килима має становити не менше 60x140 см; для двох ліжок, що розташовані під кутом, - не менше 80x240 см; килим у торці спарених ліжок має бути не меншим 60x200 см. Рекомендуються петлясті і ворсові килими, однотонні або з малюнком.

Поряд з функціональними вимогами до декоративних і оббивних тканин, що багато в чому визначають колірне вирішення та емоційне звучання приміщень, висувається ряд вимог і до художніх засобів оформлення інтер'єру. Перша вимога, яку необхідно виконувати в будь-яких випадках, - це комплексний вибір малюнку кольору завіс, килимів і оббивки меблів, застосовуваних в одному приміщенні. З усіх можливих варіантів можна для прикладу рекомендувати наступний прийом комплектації тканин. Завіси - з тканини з великим малюнком, килим - із дрібним. Оббивка меблів гладка різних кольорів. Частина меблів вирішується у колориті завіс, інша - у колориті килима і т.п. Високі декоративні властивості, економічність, масовість, транспортабельність, звуко- та теплоізоляційні властивості тканин роблять їх одним із найбільш широкодоступних елементів оформлення інтер'єру готелів.

Отже, вибір оздоблювального матеріалу та декору має здійснюватись в першу чергу згідно із загальним художнім рішенням. Кожний предмет або матеріал підбирається також із урахуванням вимог санітарно-гігієнічних вимог і пожежної безпеки.

1.6 Аналіз досвіду проєктування сюїт-готелів у різних країнах світу та в Україні

Обраним об'єктом проєктування є сюїт-готель, призначений для тимчасового та довготривалого проживання. Особливістю готелю є необхідність створення психологічно комфортного середовища і домашнього затишку. В якості аналогів були розглянуті приміщення сучасних готелів підвищеної комфортності, які мають позитивний вплив на зорове сприйняття людини.



Аналіз досвіду проектування сучасних готелів показав, що у проектуванні інтер'єру сюїт-готелю використовується класична стилістика з природніми та екологічно-чистими оптичними та нелінійними формами, які тяготіють до біодизайну. З метою створення психологічно комфортного середовища в інтер'єр активно впроваджується сучасний еко-дизайн з елементами ландшафту.

Висновок до Розділу 1

В першому розділі дипломної роботи визначено типологічні особливості готелів, надано їх характеристики згідно існуючих вимог та норм, які потрібно враховувати при проектуванні, проаналізовано наукові роботи за темою дослідження. Визначено основні прийоми зонування, вимоги до матеріалів та обладнання, стилістичних рішень, наведено аналіз аналогів дизайн-проектів об'єктів даної типології.

РОЗДІЛ 2.

Концепція дизайну інтер'єрів сюїт-готелю

2.1. Загальна характеристика сюїт-готелю, обраного як об'єкту проектування

За функціональним призначенням готельні підприємства поділяють на:

1. Готелі ділового призначення – готелі для туристів, основною метою і мотивом подорожі яких є професійна діяльність. До цієї категорії належать бізнес-готелі, конгрес-отелі, конгрес-центри та інші.

2. Готелі для відпочинку – готелі для туристів, основною метою і мотивом

подорожі яких є відпочинок. До цієї категорії відносяться: курортні готелі і будинки відпочинку.

3. Транзитні готелі, які здійснюють обслуговування туристів в умовах короткочасної зупинки.

4. Готелі для постійного проживання.

За функціональним призначенням сюїт-готелі можна віднести до готелю для відпочинку та ділового призначення. Метою дизайн-проектування є створення місця, яке буде забезпечувати домашній комфорт. Воно водночас повинно бути затишним та спокійним для гарного відпочинку відвідувачів, та також комфортним для роботи, натхнення та творчих задумів. Для вирішення цієї мети було прийнято рішення поділити два поверхи готелю на дві великі зони, перший поверх буде використовуватися для відпочинку та зустрічі відвідувачів. Другий поверх буде використовуватися тільки для номерів готелю.

На сьогоднішній день в світі існує величезна кількість готелів, що розрізняються за тими чи іншими ознаками. З урахуванням того, як ці об'єкти оформлені, який спектр послуг надають і ряду інших факторів складається певний тип підприємства. Класифікація готелів визначає місце того чи іншого готелю на ринку готельних послуг, полегшує клієнтам і фахівцям-професіоналам можливість отримати уявлення про гарантоване набір послуг, які можуть бути надані готелем певного класу. Даний готель відноситься до типу сюїт-готель, що з'явився порівняно недавно. Деякою мірою його можна розглядати як різновид апарт-готелей.

Відмінність між ними полягає в тому, що апартamenti звичайно мають у номері кухонне устаткування. Це дозволяє клієнтам приготувати собі їжу. У сюїтах-готелях цього немає. Лише деякі номери мають невелику кухню з холодильником і міні-баром для напоїв. Окремі підприємства, як альтернативу пропонують послуги харчування (сніданки, обіди, вечери), включаючи або не

включаючи їх у вартість проживання. У своїй більшості сюїт-готелі надають номери, що складаються з вітальні («загальної кімнати») та окремої спальні. Кількість і площа приміщень загального призначення тут скорочені до мінімуму. Також обмежений набір додаткових послуг.

Клієнтами сюїт-готелів є люди, що часто змінюють місце проживання, сімейні туристи, бізнесмени, професіонали і всі ті, хто одержує задоволення від домашньої атмосфери і здатний по достоїнству оцінити затишок і самотність нестандартного житла, спроектованого з урахуванням сімейних інтересів. Більшість сьютів - це просторі номери з оригінальним дизайнерським рішенням. Традиційно сьюти складаються з двох кімнат. Розрізняють декілька видів сьютів: джуніор сьют, стандартний сьют, і суперсьют.

Джуніор сьют за своїми розмірами трохи перевершує звичайний одномісний номер. Його площа складає близько 20-25 квадратних метрів. Як правило, в джуніор сьюте є тільки одна велика кімната, яка розділена на дві частини: зону відпочинку і гостьову. При цьому джуніор сьют володіє багатьма технічними опціями, які є і в звичайному сьюте, включаючи супутникове телебачення, музичний центр, DVD та іншу техніку. Доступ в інтернет, міні-кухня, бар - все це є в «молодшому» сьюте.

Стандартний сьют - це як мінімум двокімнатний номер площею 28 - 40 квадратних метрів. «Начинка» цього номера відповідає останньому слову техніки: плазмовий телевізор, комп'ютер, високошвидкісний Інтернет. Стандартний сьют вважається ідеальним варіантом для ділових мандрівників. Крім того, в плані вартості він може бути більш вигідний, так як дозволяє жити разом декільком постояльцям, будь-то невелика компанія, колеги або сім'я. Економія в даному випадку - у відмові від оренди декількох одномісних номерів.

Суперсьюїт, який ще називають *сеніор-сьїт*, *executive suite* або *president suite*, нерідко є самим розкішним номером в готелі. У США, Великобританії,

Канаді та ряді інших країн існують окремі «весільні сюїти», які пропонують свої послуги молодят. У світовій готельній індустрії відомий також термін *ensuite*. Він має ванну кімнату в номері, яка з'єднується безпосередньо зі спальнею.

У готельній справі сюїти вважаються однією з найбільш модних тенденцій останнього часу. Багато компаній відкривають сьогодні готелі, номерний фонд яких складається виключно з сюїтів. Подібні бренди мають у своєму портфелі провідні готельні корпорації, такі, наприклад, як гігант Hilton і його мережа готелів Embassy Suites або французький Accor, який управляє мережею готелів 3 * Suite Hotel. Так як термін «сюїт» до сих пір не отримав стандартного визначення, портал «Місто готелів» рекомендує запитувати у готелю конкретні параметри за розміром і обстановці номера.

2.2 Вихідні дані та технічні завдання до проєктування

Обране приміщення – це окремо стояча будівля, її загальна площа – 700 кв.м. *Функціональне призначення:* готель для відпочинку та тимчасового проживання. *Загальна характеристика середовища:* готель розташований в центрі столиці, будівля знаходиться у тихому і спокійному місці, де не відчутна міська метушня. Гості можуть комфортно відпочити після насичених ділових зустрічей або активних прогулянок по Києву. Готель знаходиться в виключно безпечній зоні - завдяки близькості з посольствами та дипломатичним організаціям. У пішої доступності - Хрещатик, Оперний театр, Золоті ворота. (Рис.8 Геолокація готелю)

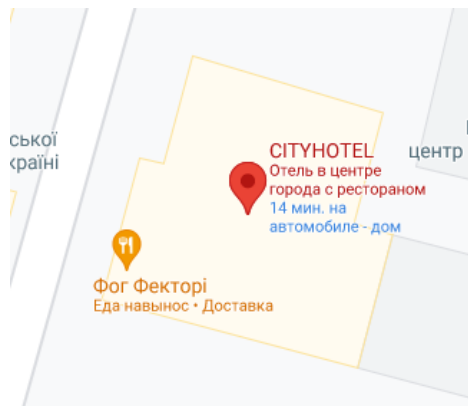


Рис.2.1 Геолокація готелю

Готель має сучасний екологічний дизайн. Щоб гостю було зручно працювати і відпочивати тут є швидкий WI-FI, ресторан, басейн і в кожному номері передбачено робоче місце. Готель має налагоджене транспортне сполучення з вокзалами, аеропортами та районами ділової активності. У розпорядженні гостей - послуги трансферу, замовити який можна звернувшись на цілодобову стійку реєстрації. Номера добре освітлені природнім світлом за рахунок панорамних вікон, з яких також відкривається вид на столицю. Готель призначений для мандрівників і бізнесменів.

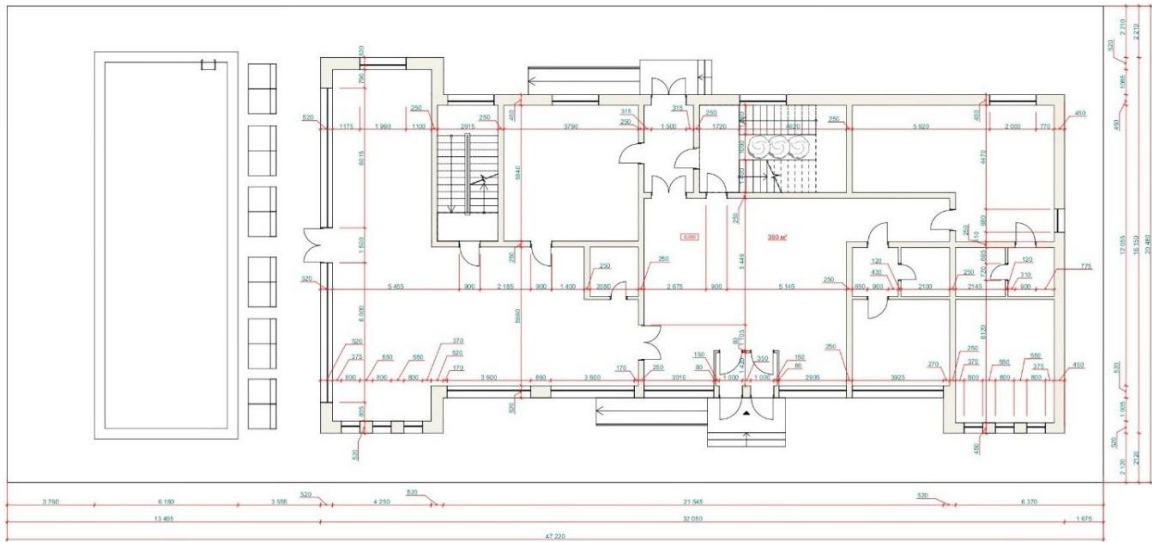


Рис.2.2 Поверх 1

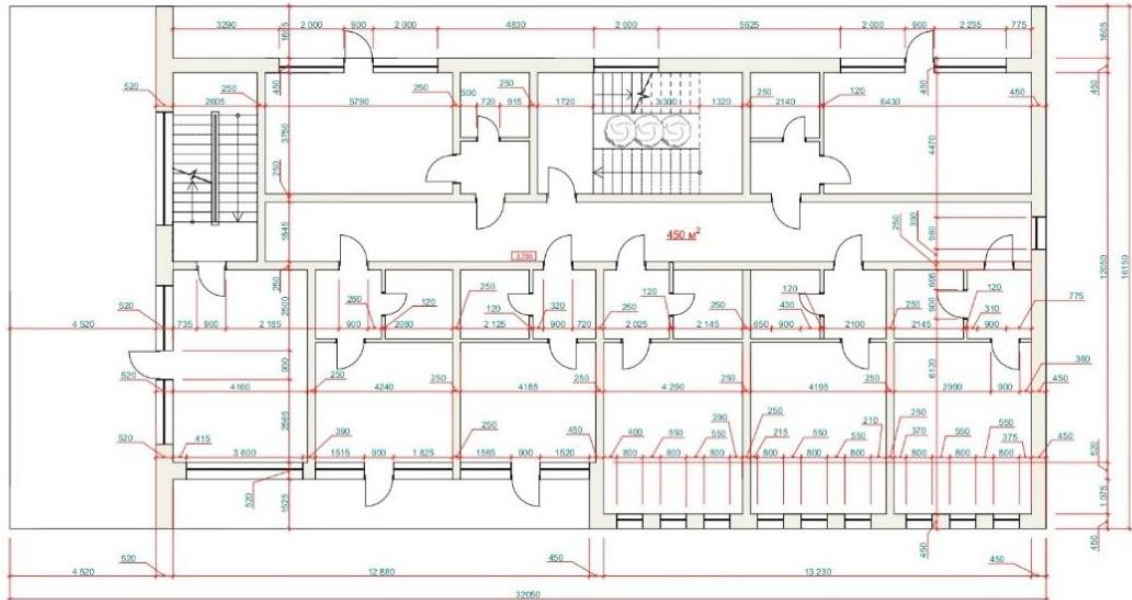


Рис.2.3 Поверх 2

2.3 Опис концепції дизайн-проекту сюїт-готелю.

2.3.1 Обґрунтування обраного стилю дизайну

Для облаштування дизайну інтер'єру використані принципи еко-дизайну: забезпечення психологічного комфорту за рахунок впровадження природних елементів, екологічних матеріалів та біонічного формоутворення.

Озеленення в інтер'єрі готелів - це особливий вид мистецтва, що виконує як естетичні, так і утилітарні функції. Озеленення активно впливає на характер формування інтер'єру і є таким же рівноцінним компонентом оформлення середовища, як і обробка стін, меблювання та ін. За допомогою озеленення можна підвищити художню виразність внутрішнього простору, удосконалити його функціональну організацію.

Утилітарна функція рослин полягає в створенні певного мікроклімату в приміщеннях. Розрізняють активну і нейтральну системи озеленення. Так, у робочій зоні створюють нейтральну систему озеленення, а в зоні відпочинку - активну. За допомогою озеленення виконують поділ простору на зони. Найбільш

широко в готельних приміщеннях використовують озеленення у вестибюлях, холах, коридорах, ресторанах, кафе та у номерах.

У готелях з високим рівнем комфорту у вестибюлях створюють зимові сади. Для озеленення інтер'єрів застосовують, як правило, такі форми озеленення: Додавання озеленення до інтер'єру здійснюється як створенням природних (живих, засушених) природних композицій, так і штучних. Найбільш широко використовуються декоративно-квітучі рослини, ампельні, а також застосовуються епіфітні рослини, тобто рослини (засохлі дерева), що використовуються для кріплення інших рослин, особливо ампельних. До озеленення варто також віднести і живі квіти, що стоять у вазах. Вони завжди прикрашають інтер'єр, додають затишку, створюють приємну атмосферу і підвищують художню якість декоративного оздоблення. Квіти рекомендують ставити у вітальнях багатокімнатних номерів-люкс і в загальних вітальнях, холах, на столах адміністраторів і чергових по поверху, на столиках кав'ярні і ресторану. Але скрізь у готелі будуть доречно і святково виглядати навіть найскромніші букети або гілочки рослин. Протягом багатьох століть розвитку цивілізації рослини символізували духовну сторону відносин між людьми і природою, служили оптимізації естетичних характеристик середовища, в якому проживала людина.

Історію естетичних відносин людини з рослинами можна умовно розділити на три етапи:

- винесення культових об'єктів у природне рослинне середовище;
- оточення рослинами будівлі;
- внесення рослин у структуру будівлі – в атриум, а потім в інтер'єр.

Пройшовши багатовіковий шлях розвитку, озеленення затвердилося в інтер'єрах суспільних будівель, знайшовши своє місце в комплексі архітектурних засобів, що формують внутрішнє середовище.

Сучасна практика зближення архітектури інтер'єру з природою має два основні напрями:

- включення елементів природи в інтер'єр;
- розкриття внутрішнього озеленення в зовнішнє середовище.

У першому випадку (включення елементів природи в інтер'єр) – елементи природи беруть участь в об'ємно-планувальному рішенні як окремих приміщень, так і будівель в цілому. Це зимові сади, що мають багатий асортимент рослин, в яких використовуються мікро-пейзаж і супутні малі форми. Це і ландшафтні фрагменти, поширені в інтер'єрах готелів, ресторанів, вестибюлях і холах крупних суспільних будівель та кабінетні композиції аранжировки з гарноквітучих та сухих квітів, розміщуваних в кашпо, квіткових торшерах, флораріумах і ін., які виступають як декоративні та композиційні елементи. У другому (розкриття внутрішнього озеленення в зовнішнє середовище) – це концепція відкритого простору, яка сформувалась в архітектурній практиці завдяки досягненням будівельної техніки і застосуванням панорамного скління. В основі концепції – принцип поєднання декількох будівель, озеленений простір між якими огорожений скляними стінами і перекритий скляною покрівлею.

Концепція архітектури великих просторів (концепція відкритого простору) пояснюється прагненням створити оптимальне в екологічному, естетичному і етичному відношенні середовище проживання людини. У перспективі одним із результатів застосування цієї концепції може бути створення громадської будівлі, єдиний поліфункціональний об'єм якої зможе суміщати функції рекреаційного та інформаційно-розподільного простору, в якому застосування засобів компенсації екологічного дискомфорту і озеленення створить середовище, відповідне найвибагливішим вимогам сучасної естетики та екології. Вже на сьогодні у нашому техногенному суспільстві можлива реалізація будь-якої архітектурної фантазії із застосуванням будь-яких форм озеленення. Але

можливо це при науковому підході до цієї проблеми, тобто при урахуванні цілого ряду чинників, серед яких основними є природо-кліматичний, містобудівний, функціональний, естетичний та екологічний. Значущість функціональних чинників зумовлена тим, що рослини, які беруть участь у планувальній організації внутрішніх просторів, візуально фіксують комунікаційні вузли будівлі, організують пішохідні потоки і закріплюють кульмінаційні точки функціональних процесів.

Внутрішнє озеленення сприяє пом'якшенню багатьох суперечностей будівельних об'єктів – замкнутості внутрішнього простору, ізоляції його від зовнішнього світу, монотонності і одноманітності індустріального будівництва. Присутність в інтер'єрі рослин змінює уявлення про форму і величину простору, створює ілюзії збільшення повітряної перспективи, формує ефект наближення озеленювальної поверхні. Досягається це певним підбором рослин.

Значущість функціональних чинників полягає і в тому, що озеленення є не тільки засобом конкретизації архітектурного образу окремих просторів, оптимізації функціонального режиму приміщень, але й сприяє підвищенню ефективності багатьох інших засобів, що забезпечують комфортність внутрішнього середовища. Забезпечення комфортності внутрішнього середовища пов'язано з екологічними та естетичними властивостями рослин, де в першому випадку рослини виступають як регулятори екологічної рівноваги середовища місцезнаходження людини, в другому – як елементи декору.

Природні композиції сприяють оптимізації прийомів художнього оздоблення інтер'єрів як фон для елементів монументально-декоративного мистецтва або самостійних декоративних композицій, виявленню колористичних достоїнств інтер'єру, створюючи барвисті колірні поєднання і доповнюючи колірну обробку приміщень.

Узагальнюючи висловлене вище можна підкреслити таке: рослини

впливають на психологічний стан людини, визначають функціональні, естетичні, екологічні характеристики інтер'єру; рослини, разом з освітленням, кольором, елементами монументально-декоративного мистецтва, допомагають правильно організувати архітектурний простір, підсилюють емоційну дію інтер'єру. Включення в інтер'єр елементів озеленення, обґрунтоване їх застосування створить умови не тільки для забезпечення комфортності середовища місцеперебування людини, але буде передумовою для формування особливого етичного клімату, який сприятиме вихованню дбайливого ставлення до природи.

2.4 Формоутворення

У проєктуванні інтер'єру сюїт готелю використовується класична стилістика з природними та екологічно-чистими оптичними та нелінійними формами, які тяготіють до біодизайну. Як було зазначено вище, в інтер'єр впроваджується сучасний еко-дизайн з елементами ландшафту.

Біодизайн – науково-творчий напрямок, метою якого є пошук, знаходження і використання елементів або образів живої природи для створення психологічного та естетичного комфорту людини. Сформувався біодизайн у другій половині ХХ ст. на основі синтезу дизайну і біоніки, як науки, суміжною між біологією і технікою.

На розвиток біонічних напрямків у дизайні суттєвий вплив має органічна архітектура. У своїй основі органічна архітектура орієнтована на гармонійний зв'язок середовища, людини та функції будівлі. Головним принципом органічної архітектури є відповідність формоутворення до ергономіки, тектоніки, мінімізації ресурсів, природного оточення

Одним з перших хто відчув тенденцію брати ідеї з живої природи був Антоніо Гауді. Архітектор зробив великий внесок у взаємозв'язок архітектури та природи свого часу конструктивними досягненнями і спробою створити комфортне середовище з найбільшим наближенням до природного. Леонардо да

Вінчі також в 15 ст. запропонував варіант моделі літального апарату з крилами. Леонардо да Вінчі казав: «Птах – це інструмент, який працює за математичними законами, а людина здатна відтворити цей інструмент». Це коротко були перші тенденції по зародженню науки біоніки.

Біоніка використовує елементи, які створила природа – конструкція, форма та використовує їх на практиці. Для того щоб ця наука розвивалась, перед нею повинні були розвиватись такі науки як хімія, фізика, кібернетика та всі відомі науки, тому що для створення біонічної конструкції необхідно спочатку вивчити конструкцію всіма можливими засобами, а потім реалізувати цю форму

Живі системи значно різноманітніші і складніші, ніж технічні конструкції. Біологічні форми часто не можуть бути розраховані через їхню складність. Людям просто не відомі закони їхнього формування.

Природа, природні форми для дизайнера та архітектора є невичерпним полігоном прикладів творчих рішень і стимулом розвитку нових творчих технологій.

Природа є зразком :

- Гармонійного співіснування різних за своїм характером форм.
- Саморганізації на всіх рівнях.
- Формування регіональних особливостей біоформ.
- Прототипів конкретних форм.
- Композиційних рішень.
- Колористичних рішень.
- Технологічності форми.
- Відповідності форми середовищу.

Отже, природа – це універсальний об'єкт моделювання дизайнерських і архітектурних форм. Приклади різноманітних природних форм гриби, водорослі, молюски корали амоніти. Біоніка не просто досліджує живу природу, як це

робить фізика, хімія, біологія і т.д., а на основі вивчення закономірностей природи і використання досягнень інших галузей знань створює по образу природи нові конструкції та споруди в цілому, які безпосередньо не існують в природі.

Природа, як об'єкт біонічного моделювання визначається архітекторами і дизайнерами із таких позицій: формоутворення, композиції, структури, колористики, технологічності.

Природна форма може бути покладена в основу творчого пошуку як зразок-аналог для відтворення методом:

- асоціацій — для отримання схожих загалом дизайн-форм;
- перетворень — використання методів трансформації форм, комбінаторики;
- інверсії — створення альтернативного рішення на основі вивчення наявного аналога;
- комбінованим — частковим включенням до дизайн-розробки елементів біоформи.

У біоніці розроблено загальну методику вибору й реалізації природної форми на практиці. Процес моделювання природних форм включає біонічне дослідження та біонічне моделювання предметних форм.

Отже, шлях геометричного дослідження й моделювання утворень живої природи такий:

- біоформа – попередній відбір природних форм, що задовольняють поставлені вимоги; відбір характерних зразків серед одного або кількох видів природних форм (вибір прототипу);
- аналіз умов утворення й функціонування біоформ;
- геометрична модель – геометричний аналіз форми кожного зразка;
- складання «геометричного портрету» біоформи;

- встановлення геометричних принципів утворення форм;
- вибір способів моделювання;
- одержання геометричних моделей;
- аналіз отриманих моделей;
- остаточний вибір моделі для реалізації її на практиці;
- конструкція – коригування моделі; перезадання поверхонь; виконання креслень. Спочатку потрібно вивчити систему, потім її досліджувати і тільки потім щось створити.

Моделювання природних форм має евристичний характер, що поєднує аналітичний підхід з інтуїтивним, традиційні методи дизайн- проектування з інноваційними підходами біодизайну.

Найбільш відповідальний етап в роботі дизайнера з біоформою - це дослідження живої природи. На цьому етапі неминує постає питання, що вибирати в природі і як вибирати. Основним методом біодизайну є метод функціональних аналогій, або зіставлення принципів і засобів формоутворення об'єктів дизайну і живої природи. Відбирати необхідні форми живої природи допомагає відчуття форми.

Рекомендації для роботи над дизайн-проектом сучасного інтер'єру на основі біонічних побудов:

1. Формулювання ідеї біонічного інтер'єру, на основі архітектурно-планувальної структури, отриманої інформації від замовника, та процесів що відбуваються в інтер'єрію.
2. Попередній відбір природних форм, які доцільно застосувати для конкретного приміщення.
3. Аналіз умов утворення й функціонування біоформ.
4. Дизайнер робить докладні замальовки всіх різновидів вибраного природного зразка.

5. Вибір методів відтворення природної форми та способів її моделювання.
6. Розробляється функціонально-планувальне рішення на основі вибраної природної форми: вона може бути накладена на план.
7. Підбір або розробка елементів інтер'єру(меблі, світильники, перегородки і т.д.) - мають відповідати біонічним принципам, а саме: розчинятись в інтер'єрі, мати зв'язок з навколишнім середовищем, мати природну форму та кольори.
8. Мімікрія, розчинення в інтер'єрі - нав'язливі акценти не властиві живій природі, тому й біоніка в інтер'єрі повинна дозволяти простору залишатися повітряним і легким.
9. Зв'язок з навколишнім середовищем - біонічні предмети меблів складають гармонійну єдність з інтер'єром не сперечаючись з ним, а продовжуючи «задану тему».
10. Природна структура - принцип бджолиних стільників і точно підігнаних один до одного кристалів підказує такі ідеї, як модульні меблі, які зручно комбінувати, складати в ряд по горизонталі або вертикалі.

Високотехнологічні матеріали - біоніка в дизайні активно використовує продукти органічного синтезу: полімери, метали, скло з новими незвичайними властивостями, композитні матеріали. Вони формують стиль, й забезпечують новий рівень комфорту:

- Лаконічність - прості форми і ясні силуети диктуються доцільністю, зручністю і ергономікою.
- Природні форми - силуети предметів інтер'єру можуть бути обтічними і плавними, як раковини або живі організми, іноді - суворими, як кристали, але завжди гармонійними. Криволінійні предмети часто

прагнуть до форми краплі води, морської зірки, квітки.

- Модульний принцип - не тільки зовнішня форма, а й пов'язаний з нею «зміст» нагадують про зв'язок з природою.
- Природні кольори - палітра біонічного інтер'єру включає всі природні кольори. Важливо дотримуватися і їх природного співвідношення
- Жива природа не рясніє чіткістю ліній і нав'язливістю кольору. І для біоніки в інтер'єрі також не властиві яскравість фарб і вираженість обсягів. Як приклад можна привести напівпрозору і легку скляну ширму, малопомітну в кімнаті, блискучий сталевий змішувач, який зливається із струменем води.
- Дизайнер може створити елемент інтер'єру в будь-якому графічному редакторі та роздрукувати модель на 3d принтері, або вирізати на лазерному верстаті.

Використання сучасних матеріалів. Розвитку біоніки в інтер'єрі сприяє широкий асортимент будівельних, оздоблювальних і декоративних матеріалів, за допомогою яких можна втілити в життя цікаві дизайнерські ідеї. А саме штучний акриловий камінь, різні види пластиків, дерево, скловолокно та метал, вуглецеве волокно, алюміній.

При виборі кольорової гами для біонічного інтер'єру необхідно дотримуватися природного співвідношення кольорів: яскраві вкраплення припустимі в контексті переважання відтінків ґрунту, рослинності, води і неба.

Робота дизайнера з природними аналогами полягає не в простому порівнянні, а у вишукуванні методів і способів моделювання біологічних процесів.

Працюючи над проектом, дизайнер ретельно проводить порівняльний аналіз «живої» і штучної техніки, зіставляє технічні характеристики живих об'єктів і створеної руками людини різних об'єктів дизайну і потім робить

висновок про доцільність застосування в тих чи інших образотворчих форм. На якість становлення дизайнера безпосередньо впливає якість інформаційної та матеріальної бази творчості. На цьому шляху знання природи, законів формоутворення в живій природі, знання характеристик навколишнього середовища, окремих біоформ (конструкції, структури, колористики) прискорює творчий пошук дизайнера, робить його твори глибшими за змістом і формою. Природа, природні форми для дизайнера є невичерпним полігоном прикладів творчих рішень і стимулом розвитку нових творчих технологій.

На основі проведених досліджень досвіду проектування виділено основні принципи впровадження біонічних побудов в інтер'єр:

1. Архітектурний простір біонічний - об'ємно-просторова структура інтер'єру, формоутворення простору і його складових елементів, відповідають зовнішній біонічній формі.
2. Архітектурний простір побудований за індустріально-технологічними принципами – на тлі геометричної форми споруди функціонально-планувальна і об'ємно-просторова структури інтер'єру біонічні.
3. Архітектурний простір побудований за індустріально-технологічними принципами - створення в інтер'єрі окремих функціональних зон за біонічними принципами зі збереженням загальної геометричної структури.
4. Архітектурний простір побудований за індустріально-технологічними принципами - в інтер'єрах використовуються окремі біонічні елементи: меблі, світильники, перегородки.

Колірна гамма – білий, сірий. Матеріал поверхонь імітує текучість, виражену в градієнті від м'яких до твердих матеріалів.

Способи моделювання в біодизайні. Вивчення природних форм та систем неможливе без певної їхньої формалізації, спрощення, аналізу складових частин.

Образне моделювання природних форм передбачає відтворення ідеї побудови природної форми, її структури, колористики, фактури поверхонь тощо. Так, у промисловому дизайні образ птахів часто відтворюють у формі літальних апаратів, образ риб – у конструкціях плавальних засобів – кораблів, підводних човнів, батискафів; образці комах, тварин – у формах механічних засобів автомобілів; звірів, птахів – у дитячих іграшках тощо.

У графічному біодизайні образно-асоціативні моделі багатогранно реалізують у використанні орнаменту, колористичних композицій, символіці, рекламі.

У середовищному біодизайні образи природи відтворюють у геометрії та структурі малих архітектурних форм, зокрема оболонок, характері мощення тротуарів, доріжок, колористиці інтер'єрів.

Графічні моделі у вигляді відображення форми на папері найбільш поширені в дизайн-процесі на етапах вивчення і конструювання форм на основі біопрототипів.

Математичні моделі в біодизайні можна використовувати у вигляді формул, матриць, систем рівнянь, що дає змогу досліджувати *аеро- та гідродинамічні характеристики біоформи*, поведінку форми під час її навантаження, при розрахунках об'ємів, площ тощо.

Графічні та математичні моделі в біодизайні ефективні при відтворенні форми природної конструкції. У графічному біодизайні на основі цих моделей можна відтворити *суть формоутворення біопрототипу*, а також трансформувати зображення вихідної форми в подібні внаслідок математичних (геометричних) перетворень, наприклад, подібності.

У промисловому і середовищному біодизайні графічні та математичні моделі незамінні для точного „копіювання” біоформи та її частин як основи для стилізації, виявлення її основних переваг, закономірної зміни.

Імітаційні моделі та моделі фізичних аналогій дають змогу в графічному біодизайні відображати „тектонічні” лінії, утворені методом сплайну, демонструвати дискретну трансформацію досліджуваних форм.

У промисловому біодизайні ці моделі дають можливість правдиво відтворити зв'язок процесів формоутворення в природі у реальних умовах навколишнього середовища, зокрема при дії сил на матеріальну форму.

Механічне моделювання дає змогу випробовувати природну конструкцію на міцність, не руйнуючи її. Для цього в певному масштабі виконують модель біоконструкції. Поведінка моделі під впливом різних навантажень відобразить властивості конструкції, що моделюється.

Фізичне моделювання ґрунтується на використанні аналогій, що відбуваються в різних фізичних явищах, наприклад гідроаналогія або електромоделювання.

Крім того, зміна форми конструкції під впливом різних навантажень може бути виражена рівняннями, на основі яких можна зробити чисельний експеримент. Цей вид моделювання є математичним. До кожної моделі висувають такі основні вимоги: достовірне відбиття властивостей оригіналу, простота й надійність.

Природну форму можна розглядати як результат дії фізичного силового середовища (енергетичного), в якому функціонує біологічний об'єкт, на його матеріальну оболонку. Спосіб імітації систем „форма — силове середовище” є найбільш ефективним, оскільки він здатний відтворити тектонічну сутність форми біопрототипу.

Фізичні закономірності природних утворень транслують їм геометричні константи формування. При цьому в природі існує своєрідна геометрія тектонічних форм, що є доцільним об'єктом дослідження в біодизайні.

У процесі моделювання природних конструкцій велике значення мають механічні моделі, що зберігають фізичну сутність явищ. Однією з їхніх важливих

характеристик є геометрична подібність оригіналу. Створення геометрично подібної моделі дає можливість комплексно відбити різні властивості природної форми. При цьому геометрія моделі може повністю повторювати геометрію оригіналу або бути подібною до неї. До створення такої моделі звертаються, якщо пряме збільшення форми недоцільне. Наприклад, якщо пропорційно збільшити всі розміри природної оболонки, то в результаті товщина отриманої форми може виявитися невиправдано великою. У цьому разі для зміни товщини конструкції приймають новий масштаб.

Є й інші методи дослідження конструкцій, наприклад, статичний розрахунок їх на основі теоретичного креслення, але в кожному разі потрібні точні геометричні характеристики досліджуваного об'єкта, тобто його геометрична модель, що може бути представлено кількома можливими способами.

Інформаційні моделі завдяки розробці та реалізації комп'ютерних програм дають змогу моделювати форму біопрототипів, перетворювати її, досліджувати зміну біоформи в динаміці із залученням великого обсягу даних, що впливають на формоутворення прототипу.

Моделювання природних форм має евристичний характер, що поєднує аналітичний підхід з інтуїтивним, традиційні методи дизайн- проектування з інноваційними підходами біодизайну.

Отже, біодизайн в інтер'єрі це одночасно наука і мистецтво, це аналіз і синтез, пошук оригінального, нового. Вивчення форм живої природи живить фантазію дизайнерів, дає матеріал і допомагає вирішувати проблему гармонії функціонального і естетичного початку, збагачуючи формальні засоби гармонізації в пошуках найбільш виразних пропорцій, ритму, симетрії, асиметрії і т. д.

Стиль еко в інтер'єрі відносно новий напрямок в оформленні житла.

Одна з його головних особливостей: поєднання компонентів з різних стилістики. З іншого боку, такий синтез дає можливість об'єднувати еко з етно, хай-теком, лофтом та іншими популярними в наш час стилями.

Основне завдання інтер'єру: зберегти побільше вільного простору, створити легку і природну атмосферу. Для досягнення подібного ефекту, в приміщенні залишають мінімум найнеобхідніших меблів. Щоб підкреслити екологічний інтер'єр, необхідно зупинити вибір на природних барвах, характерних для дикої природи. Тон вибраного кольору не повинен бути дуже яскравим або явно хімічним. Колірне рішення повинно викликати почуття гармонії і єднання з природою. Рекомендуються наступні варіанти:

- *Білий.* Прекрасний нейтральний фон, який підкреслить зелень кімнатних рослин або фактуру обробки з натуральних матеріалів. Всі відтінки зеленого. Тут будь-які коментарі зайві. Колір життя, листя, лугів і полів, завжди буде доречним в екологічній концепції
- *Блакитний.* Колір неба і води. Додає об'єм і легкість простору.
- *Жовтий* колір вогню і сонця. Даний відтінок чудово підходить для створення акцентних елементів.
- *Коричневий.* Колір деревної кори. Добре гармонує з зеленим, створюючи м'яку колірну гаму.

2.5 Психологія сприйняття форм та кольору людиною в інтер'єрі

Естетичний вплив архітектури тісно пов'язано з особливостями емоційного сприйняття людиною двох видів форм - об'ємних в просторі і просторових.

Під терміном "просторова форма" слід розуміти геометрично певний обсяг простору, що сприймається всередині укладає його форми. Сукупність площин огорожі, розташованих по периметру, і звернених у всередину, утворює оболонку

просторової форми або "форму-оболонку", сприйняту як цілісна маса на відміну від окремих форм самих елементів огорожі (Стеля, підлога і т.д.).

Умови одноразової огляду просторової форми визначають особливості "інтер'єрного" сприйняття:

- Перша особливість пов'язана з панорамним охопленням "форми-оболонки", навколишнього глядача з усіх боків. У приміщенні це шість або п'ять одночасно видимих поверхонь: підлога, стіни, стелю. Навпаки, форма обсягу в просторі, при нерухомому положенні глядача, відкривається лише однією-двома сторонами.
- Друга особливість сприйняття проявляється у відчутті "інтер'єрного" масштабу закритих просторів в порівнянні з відкритим або природним. При однакових параметрах закритий простір завжди трохи більше, ніж таке ж відкрите. У закритому порівняльній мірою служить тільки людина, а на відкритих майданчиках в порівняння вступають і більші елементи оточення - групи будівель, розміри вулиць, природні простори.
- Третя особливість - у виключній достовірності відчуттів простору з огляду на близькість об'єктів спостереження. У цій ситуації не тільки додаються нові модальні відчуття - тактильні (безпосередні зіткнення з формами, поверхнями, матеріалами), кінестетичні (рух по горизонталі, підйоми і спуски, зміна напрямів), слухові (тихі звуки і шуми), нюхові, а й значно активізуються постійно діючі зорові відчуття (деталізація об'єктів, ракурсні сприйняття форми, багатопланові побудови візуальних картин, ефекти освітлення). Така різноманітність вражень робить "інтер'єрне" сприйняття чуттєво насиченим, більш емоційним.
- Четверта особливість полягає у відчутті кінцевої обмеженості просторової форми, в уродженою потреби швидко орієнтуватися в ній і

позитивно приймати ясно організовану структуру, вселяє почуття, впевненості і спокою. Цим же викликане прагнення уникнути абсолютної замкнутості просторів і встановити візуальні зв'язку з природною природою.

Ступінь емоційного відчуття при сприйнятті залежить від особливостей асоціативного впливу просторової форми, ясності або складності прочитання її геометричних параметрів і композиційної структури. Перетин огорожуючих поверхонь утворює лінійні контури і силуети, читаються при сприйнятті в першу чергу. Більше того, за відсутності маси заповнення достовірність обриси просторової форми зберігається, якщо закріплені основні, вузли форми (кутові опори, балки, /перила, навіс та ін.)

Отже, о розшифровка форми відбувається через сприйняття контурних ліній. Через "рух" ліній виникає відчуття руху (динаміки) просторової форми.

Образно-асоціативні характеристики найпростіших фігур і ліній давно відомі в художньо-творчій практиці:

- пряма вертикаль здається наділеною активною силою прагнення вгору, що виражає тенденцію зростання;
- горизонталь, навпаки, здається пасивної, слабкою;
- діагональне, похиле напрям, перебуваючи посередині, діє як якась сила, долає пасивність;
- зламані лінії, представляють різні комбінації гострих, прямих і тупих кутів з різною довжиною сторін, є ніби результатом поперемінного дії різних сил;
- криві лінії - і особливо нерівномірні - більше висловлюють рух, ніж прямі або дугоподібні частини кола;
- особливо виділяються параболічні лінії, що купують у своєму русі особливу красу і силу;

- пряма лінія висловлює прискорення на рівних ділянках і уповільнення на закругленнях.

Різне враження справляють геометричні фігури:

- трикутник - гострий і колючий;
- коло - рівний, гладкий, замкнутий у собі;
- квадрат - чіткий, прямий, статичний.

Дивовижна асоціативна визначеність деяких геометричних фігур і об'ємів здавалася в давнину містичної, наділеною таємничим змістом, що і послужило для використання їх як символічних формальних знаків. Коло, сфера символізували єдність, безперервність руху, всевіт, світ, сонце, життя. Квадрат (наприклад, в основі піраміди) символізував спокій, вічність, силу, владу.

А. Палладіо у своєму трактаті писав, що стародавні рахувалися з тим, що личить кожному Богу не тільки при виборі місця, але і при виборі форми: так Сонцю і Місяцю, оскільки вони постійно обертаються, вони робили храми круглої форми або наближеній до круглої, теж для Вести, яка називається богинею землі, "Стихія ж ця, як відомо, кругла." Абстрактна символіка простих "Вічних форм" досить поширена в архітектурі.! У сучасній архітектурі до неї додалося символічне зображення органічних форм природного світу.

У складних терасах амфітеатру залу філармонії Г. Шарун відбиває ідею ландшафту: долина, оточена схилами виноградників, з глибини якої піднімається звук. Або плавно викривлені форми житлового будинку П. Портогезі порівнює з природним плином річки по вигиналися руслу.

Рух форми вгору, всередину, вшир чи її статичність викликають і цілком певні асоціації, пов'язані з вродженими психофізіологічними особливостями людини. Прагнення форми вгору, віддалення маси стелі, велика кількість повітря над головою незмінно породжують почуття полегшення, свободи, простору (при

досить нормальної ширині приміщення). Низька стеля при широкому прольоті "Зримо" тисне навислої вагою, створює відчуття тісноти, тривоги, занепокоєння.

У цих випадках важлива і форма площині покриття - плоска, склепінчаста, провисаюча, похила. Різноманіття можливих конкретних рішень просторової форми ґрунтується на нескінченності поєднань геометричних форм огорожувальних поверхонь як у межах контуру фігур, так і самих площин фігур.

Сприйняття кольору в просторі. У живописі колір є основним виразним засобом, що використовують всі багатства найскладніших колористичних композицій. В інших видах творчості колір служить вже додатковим засобом, що має як би прикладне значення для підкреслення основної форми вираження, посилення її змістовності. У цих випадках (графіка, скульптура, сценографія, дизайн) виявляються достатніми простіші цветосочетания, розташовувані головним чином в межах площині і обсягу, що сприймаються з одного точки зору. Особливо важливе значення для таких сполучень набуває включення кольори "конструкційного" матеріалу (папір, глина, мармур та ін), його природної фактурності.

Архітектурна форма визначає і диференційоване розміщення квітів у просторі, тобто особливий вид їх просторово-об'ємного поєднання, сприйманого людиною ціркорапно в статичному положенні або в русі. Для архітектурної "Форми-оболонки" характерно цветосочетание досить великих (щодо людини) поверхонь, що мають однотонне фарбування у своїх межах. Завдяки двоїсту природу архітектури значення колірною тону має задовольняти не тільки композиційному змістом (як в інших видах мистецтв), але і функціонально-утилітарному.

Специфіка просторового відчуття колірних характеристик визначається особливостями процесу сприйняття просторової форми. Сприйняття відбувається в русі поступальному - з переходом з одного простору в інше, і

панорамному - з огляду тільки одного простору. При поступальному русі відбувається послідовна зміна колірних вражень в просторово-часовому відношенні. Виникаючі таким чином "цветосочетания" обумовлені можливістю збереження в пам'яті протягом деякого часу образу кольору попереднього простору. Більш переважними для цих випадків є насичені, основні та проміжні, колірні тони, кольори білий і чорний і контрастні колірні відносини. Певні прості кольори запам'ятовуються легше, ніж змішані або нюансніє їх відносини.

Відомо, що в простоті символічних кольорів проявляється фактор їх кращої запам'ятовуваності. При панорамному огляді одного простору в зоровому кадрі можуть бути присутніми різні ділянки середовища - від цілої картини до її фрагментів. Однак образ цілісності просторової форми і її колірної характеристики, складаний з окремих кадрів, зберігається в свідомості і підтримується постійною візуальною зв'язком. У цих випадках виправдані і складніші нюансніє відчуття кольору, засвоєвані в тривалому сприйнятті. Людина має здатність навіть при ракурсів змінах відтворювати у свідомості тривимірний простір, досить точно встановлювати істинні обриси форми, її розміри, абсолютні та відносні відстані до предметів. З цього випливає, що при "живому" спогляданні приміщення (а не його зображення) в свідомості спостерігача площа огороджувальних поверхонь завжди більше площ інших елементів інтер'єру незалежно від їх розташування.

Отже, в композиції поєднань колірних плям важливі не стільки видимі в якийсь момент проєкційні параметри поверхонь (випадки обов'язкові для площинних зображень), скільки їх дійсні розміри.

У реальному середовищі виникають зміни колірних тонів від розподілу джерел освітлення, зміни природного і штучного світла, від фактичних дистанцій між планами інтер'єру.

Однак дослідженнями (і життєвим досвідом) відзначається дивовижна особливість зору брати коригувальні поправки на висвітлення і сприймати колір в загальному правильно, незалежно від спектральних характеристик джерел світла, падаючих тіней і рефлексів.

Отже, при нерівномірності освітлення просторової форми сприйняття кольоровості її поверхонь і обладнання в цілому залишається досить постійним і вірним. Це положення важливо для затвердження достовірності пропонованих проектних рішень у вигляді умовних проєкцій, що фіксують колірні тони та їх поєднання в абсолютних розмірах поверхонь та без урахування динаміки впливу світла.

Висновок до Розділу 2

В другому розділі дипломної роботи надано загальну характеристику об'єкту проєктування та його фізичного, соціального та предметного середовища, надані вихідні дані та розроблено технічне завдання до проєктування сьют-готелю. Концепція дизайн-проєкту побудована на принципах біонічного підходу у дизайні середовища з обґрунтуванням функціонального та естетичного рішення.

РОЗДІЛ 3

ОПИС ЕКСПЕРИМЕНТАЛЬНОГО ДИЗАЙН-ПРОЄКТУ СЮІТ-ГОТЕЛЮ

3.1 Планувальні рішення основних приміщень

У даному приміщенні було прийнято рішення поділити два поверхи готелю на дві великі зони, перший поверх буде використовуватися для відпочинку та зустрічі відвідувачів. Другий поверх буде використовуватися тільки для номерів готелю.

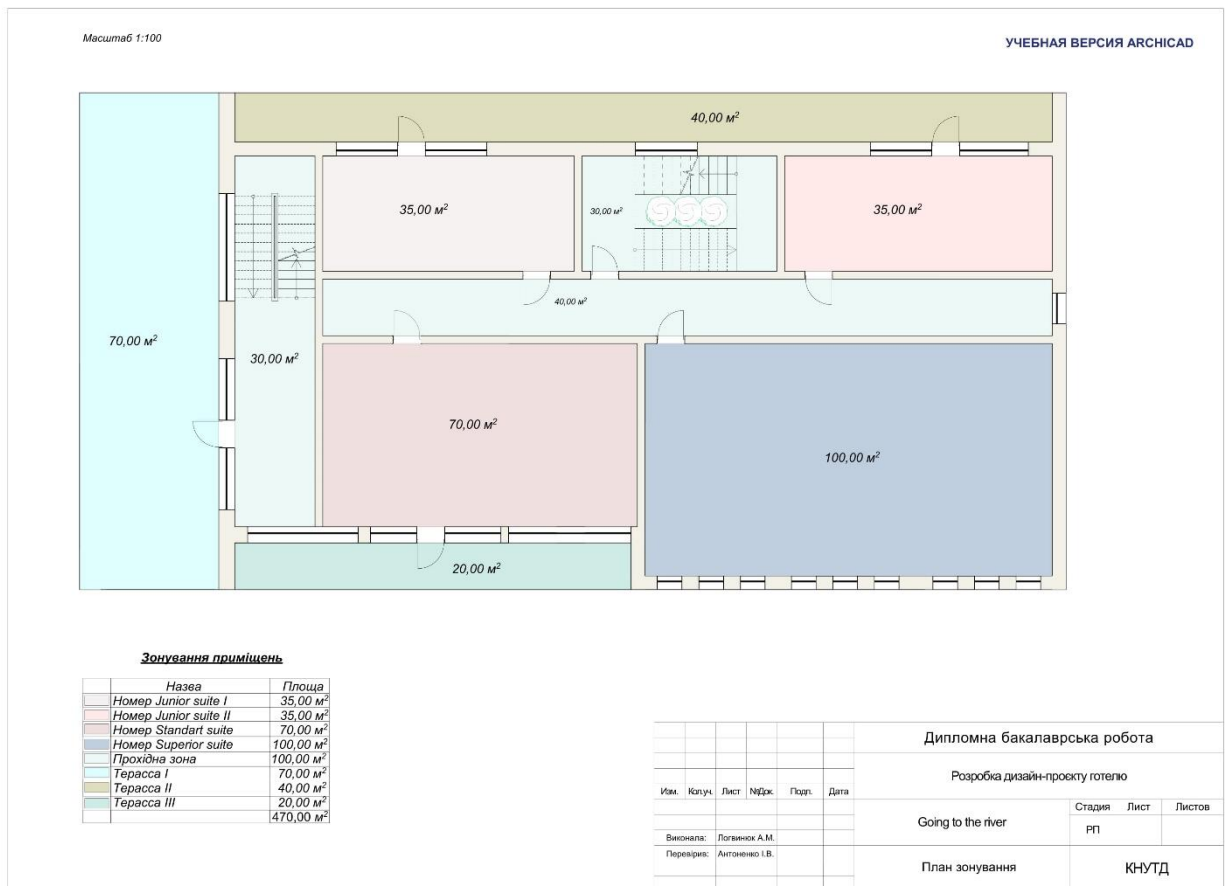


Рис. 3.1 План зонування приміщень

Після зонування приміщення відбувається демонтаж стін.

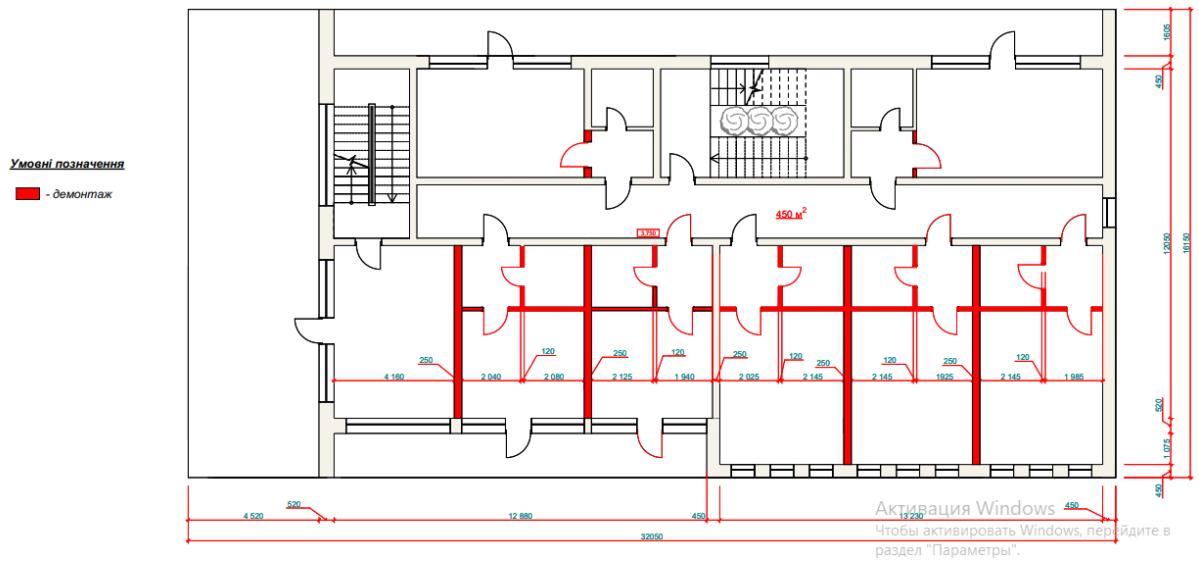


Рис. 3.2 План демонтажу

Наступний крок - монтаж стін, для більш зручного планування номерів в майбутньому.

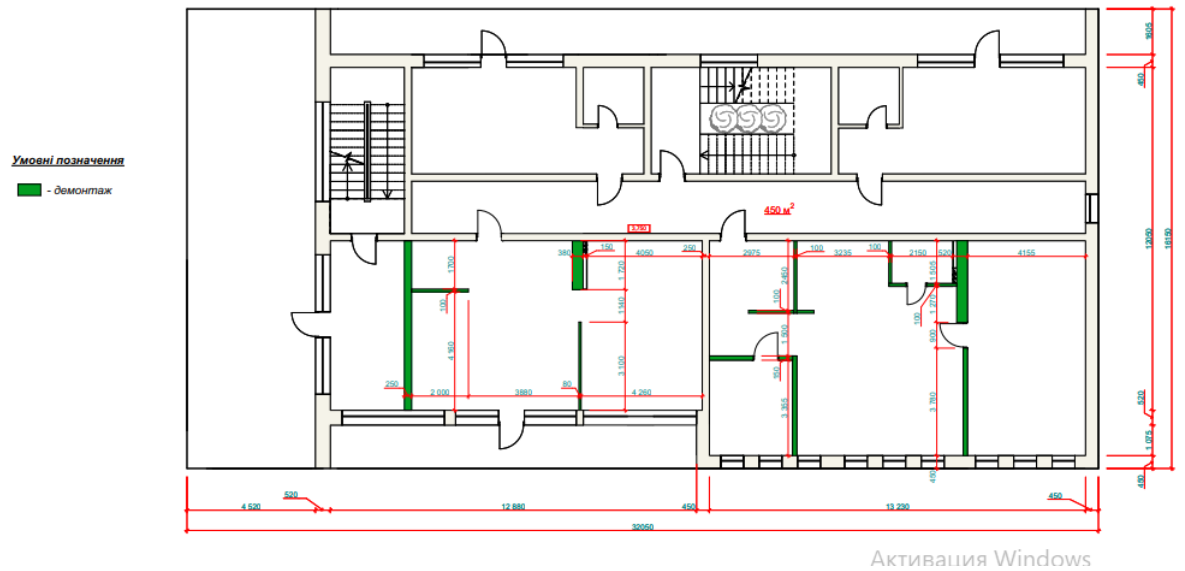


Рис. 3.3 План монтажу

Меблювання приміщення відбувалося відповідно до концепції дизайну інтер'єру – оптичні та нелінійні форми заповнюють простір. Усі меблеві вироби

виготовлені з природніх матеріалів. Підбір меблів здійснювався відповідно до ергономічних правил і санітарних норм України.

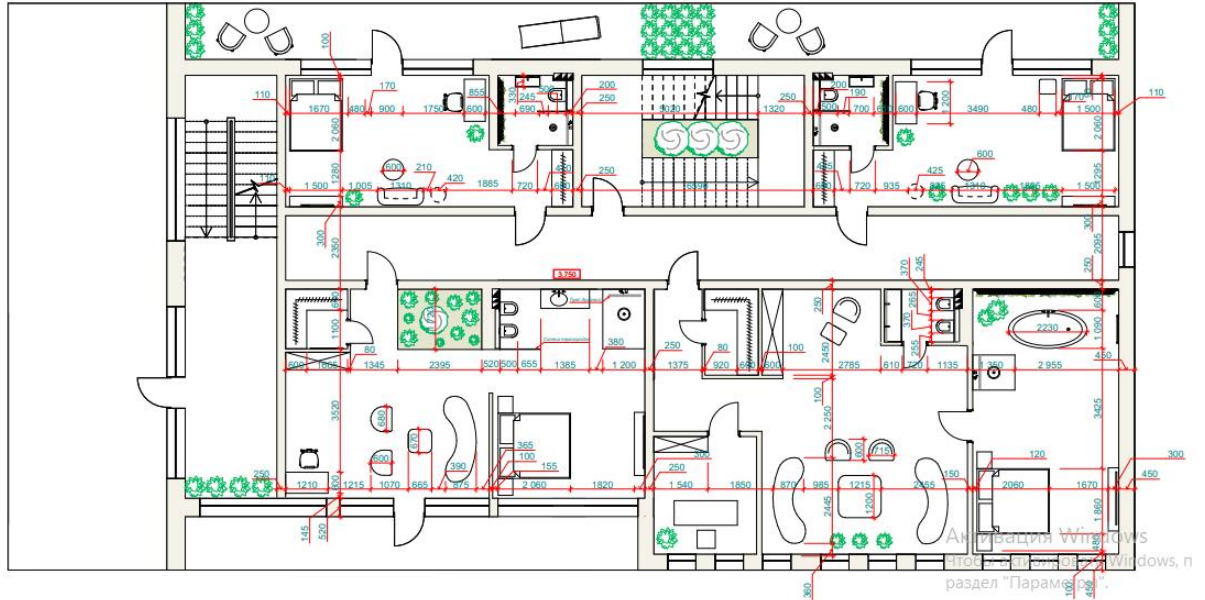


Рис.3.4 План меблів

На підлогу номерах готелю викладається масивна паркетна дошка ялінка ESKO RUSTIC ORIGINAL 150x14x450, матеріал являється стійким та екологічно-чистим. Інші зони підлоги в готелі та вологі зони в номерах, будуть заповнюватись керамогранітом.(Рис. 3.5.1 План підлоги).



Рис.3.5 План підлоги

Для стелі використовується екологічно-чистий матеріал – гіпсокартон.
Покривається акриловою фарбою для інтер'єрів білого кольору.

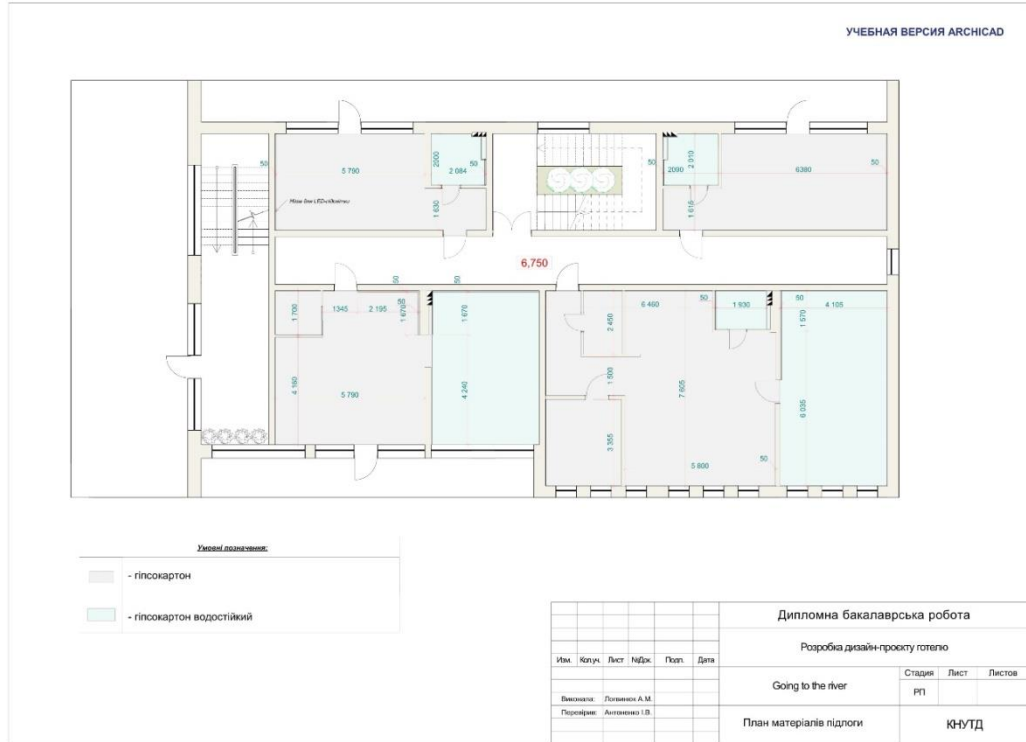


Рис.3.6 План стелі

У готелі використовується 3 типи освітлення: люстра, точкові світильники та LED-стрічка. (Рис. 3.7.1 План освітлення 1 поверх, Рис. 3.7.2 План освітлення 2 поверх).

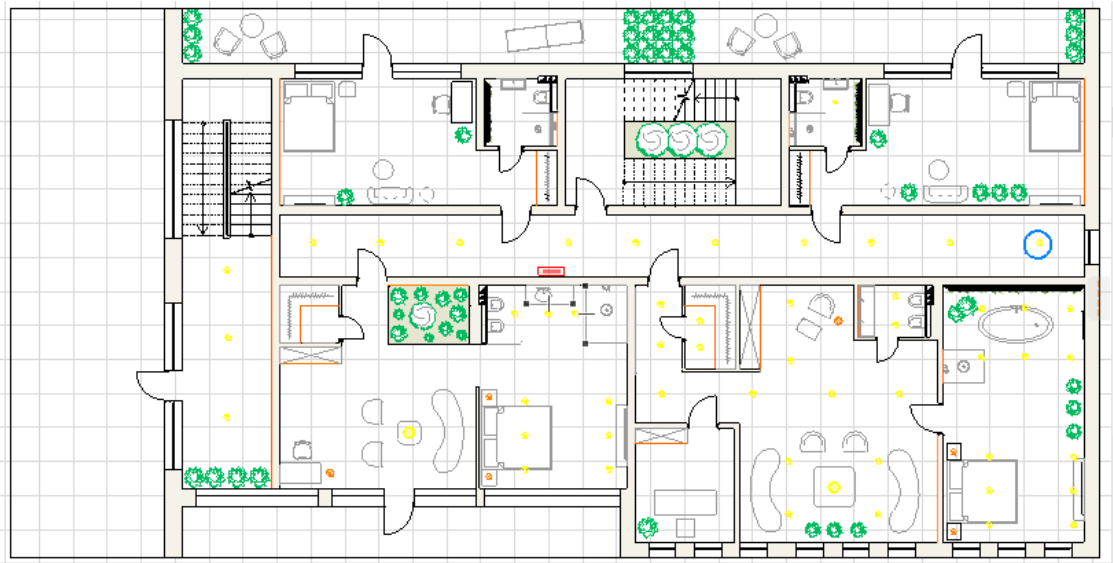


Рис.3.7 План освітлення

Розташування розеток та вимикачів здійснювалось відповідно до ергономічних правил і санітарних норм України.

УЧЕБНАЯ ВЕРСИЯ ARCHICAD

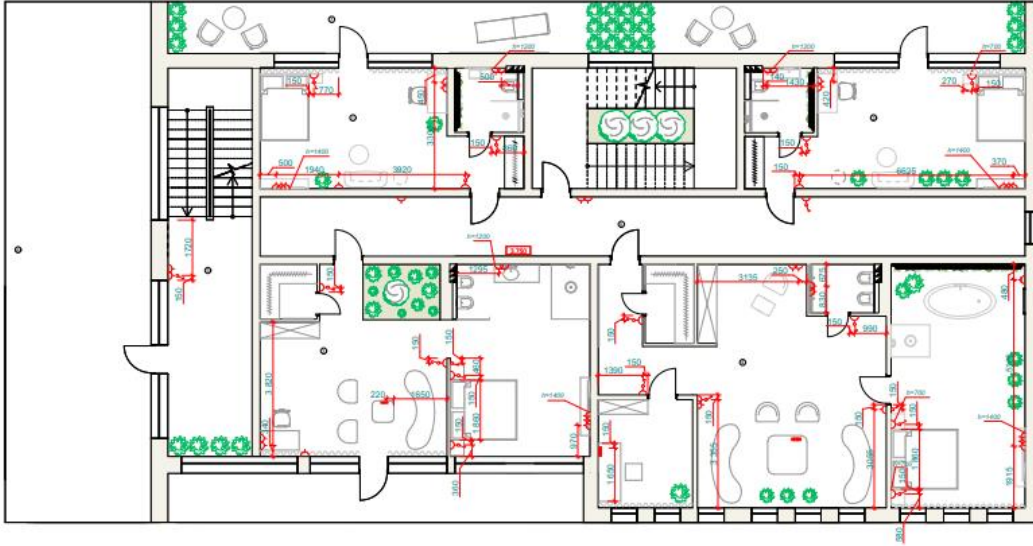


Рис.3.8 План розеток та вимикачів

3.2. Креслення деталей інтер'єру.

УЧЕБНАЯ ВЕРСИЯ ARCHICAD

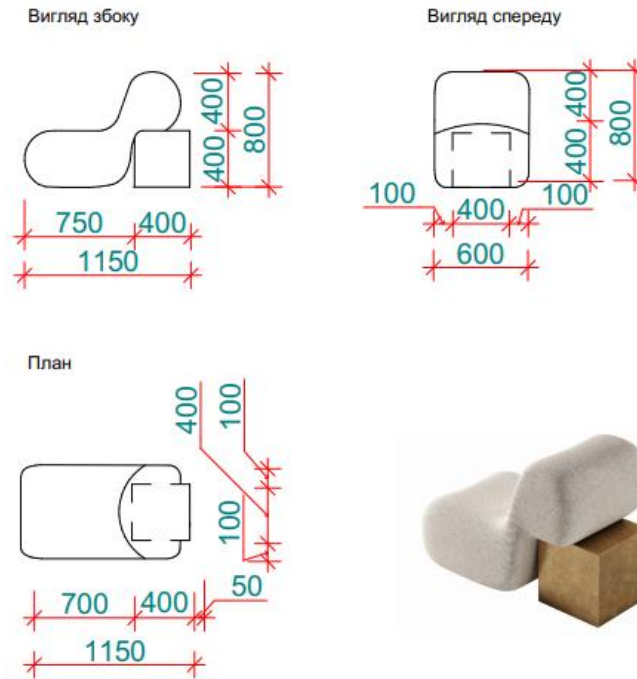


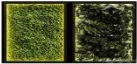







Рис. 3.9 Деталь

3.3 Паспорт кольорів підібраних оздоблювальних матеріалів

Для інтер'єру готелю використовуються пастельні тона для рівноваги психологічного комфорту. (Рис.3.10 Асоціативний ряд)



Рис.3.10 Асоціативний ряд

№	Назва	Фото	Назва оригіналу	Виробник	УЧЕБНАЯ ВЕРСИЯ ARS/CAD КІЛЬКІСТЬ
1	Вертикальний сад		Декоративне модульне покриття Engard	Engard	4
2	Декоративне дерево		Декоративне дерево із стабілізованого моху	Soul company	1
3	Люстра		Люстра Maytoni Madmen	Eglo	6
4	Міні-холодильник барний		Міні-холодильник барний Hotek wallbar mini be dutch	Hotek	2
5	Картина		Картина	Зроблено на замовлення	1
6	Килим		Килим Sandlirtre	Jusk	4
7	Камінь декоративний		Облицювальний камінь Nature	Stone plus	6 кв. м.
8	Бетон		Керамограніт Alerma Ceramica Beton	Alerma	300 кв. м.

						Бакалаврська дипломна робота				
						Розробка дизайн-проекту готелю				
Изм.	Коп.уч.	Лист	НаДок.	Подп.	Дата	Going to the river		Стадія	Лист	Листов
								AP		20
						Специфікація матеріалів та декору		КНУТД		

3.5. Перспективні зображення об'єкту проектування









Висновок до Розділу 3

У 3 розділі здійснюється опис експериментального дизайн-проєкту. Розроблено робочі креслення та специфікації:

- план зонування приміщення;
- демонтажний план;
- монтажний план;
- план розташування меблів та обладнання;
- план підлоги;
- план стелі;
- план розташування освітлювальних приладів;
- план розташування розеток та вимикачів;
- розрізи 1-1 і 2-2;
- креслення деталі інтер'єру;
- специфікації до матеріалів, меблів, освітлювальних приборів та декору.

ЗАГАЛЬНІ ВИСНОВКИ

У дипломній роботі надані результати аналізу сучасних тенденцій у формуванні інтер'єру готелів, досвіду проектування їх інтер'єрів. Визначено поняття сюїт-готелю, як нового типу подібних закладів, обраного для дизайн-проектування. Виявлено, що стилістика номерів вищого класу найчастіше відповідає сучасним напрямам еко- та біо-дизайну. Встановлено, що на зручність та комфорт в інтер'єрі номерів сюїт-готелю впливає функціональна організація, предметно-просторове наповнення номеру, поєднання кольорів та форм, а також оздоблення елементами декору. На основі проведених досліджень розроблено концепцію інтер'єру номерів сюїт-готелю з підвищеним рівнем комфорту і дизайн-проект їх простору.

Даний готель відноситься до типу сюїт-готель, що з'явився порівняно недавно. Деякою мірою його можна розглядати як різновид апарт-готелей.

Відмінність між ними полягає в тому, що апартamenti звичайно мають у номері кухонне устаткування. Це дозволяє клієнтам приготувати собі їжу. У сюїтах-готелях цього немає. Лише деякі номери мають невелику кухню з холодильником і міні-баром для напоїв. Окремі підприємства, як альтернативу пропонують послуги харчування (сніданки, обіди, вечери), включаючи або не включаючи їх у вартість проживання. У своїй більшості сюїт-готелі надають номери, що складаються з вітальні («загальної кімнати») та окремої спальні. Кількість і площа приміщень загального призначення тут скорочені до мінімуму. Також обмежений набір додаткових послуг.

Клієнтами сюїт-готелів є люди, що часто змінюють місце проживання, сімейні туристи, бізнесмени, професіонали і всі ті, хто одержує задоволення від домашньої атмосфери і здатний по достоїнству оцінити затишок і самотність нестандартного житла, спроектованого з урахуванням сімейних інтересів. Більшість сюїтів - це просторі номери з оригінальним дизайнерським рішенням.

Традиційно сьюти складаються з двох кімнат.

У дипломній роботі наведено типологічні особливості сьют-готелів, проаналізовано норми та витяги з ДБН, також проведено аналіз наукових робіт по данній темі, визначено основні прийоми зонування, вимоги до матеріалів та обладнання. Також в дипломній роботі проведено аналіз аналогів дизайн-проектів сьют-готелів.

В роботі запропоновано експериментальну дизайн-концепцію приміщень сьют-готелів, розроблені креслення планувальних рішень, специфікації меблів та матеріалів, перспективні зображення розроблених приміщень.

СПИСОК ВИКОРИСТАНИХ ДЖЕРЕЛ

1. Ананьев Б. Г. Психология и проблемы человекознания : учеб. пособ. Санкт-Петербург : СПб., 2000. 356 с.
2. Андреева Г. М. Образ мира в структуре социального познания. *Мир психологии*. 2003. № 4. С. 31-40.
3. Андреева Г. М. Психология социального познания : учеб. пособ. Москва : Аспект Пресс, 2000. 288 с.
4. Андреева Г. М. Социальная психология : учеб. пособ. Москва : Аспект Пресс, 1996. 229 с.
5. Гамезо М. В., Домашенко И. А. Атлас по психологии : информационно-методическое пособие. Москва, 2004. 276 с.
6. Державні будівельні норми України. Київ : *Мінрегіонбуд України*. 2008. 44 с.
7. Громадські будинки та споруди. Київ : *Мінрегіонбуд України*. 2019. 47 с.
8. Дридзе Т. М. Язык и социальная психология : учеб. пособ. Москва : Высш. школа, 1980. 224 с.
9. Ефимов А. В., Минервин Г. Б., Шимко В. Т. Дизайн архитектурной среды : учеб. пособ. Москва : Архитектура-С 2005. 504 с.
10. Жданова С. Ю. Интегральная индивидуальность как объект и субъект познания. *Вестник Пермского государственного педагогического университета*. 2004. № 1. С. 3-11.
11. Жданова С. Ю. Понимания как один с уровнем индивидуальности. *Молодежь России и Пермского края на рынке труда : материалы V межрегиональной научно-практической конференции*. Пермь, 2006. С. 69-76.

12. Жданова С. Ю. Психология познания индивидуальности человека : автореф. дис. ... доктор психологических наук : 19.00.01. Пермь, 2005. 433 с.
13. Калмиков О. О. Введение в экологическую психологию : курс лекций. Москва : МНЭПУ, 1999. 127 с.
14. Михайленко В. Є., Кащенко О.В. Основи біодизайну : навч. посіб. Київ : Каравела, 2011. 224 с.
15. Квасников И., Квасникова Р. Интерьер квартиры. *Вещи вокруг нас*. Москва, 1964. С. 175-217.
16. Кельмович М. Дизайн дома и квартиры. Психология современного интерьера. Москва, 2008. 192 с.
17. Андреева Г. М., Социальная психология : науч. пособ. Москва : Аспект Пресс, 2001. 290 с.
18. Леонтьев А. Н. Избранные психологические произведения : в 2 т. Москва : Педагогика, 1983. 392 с.
19. Леонтьев Д. А. Психология смысла : монография. Москва : Смысл, 2003. 488 с.
20. Лисициан М. В., Новикова Е. Б., Петунина З. В. Интерьер общественных и жилых зданий. Москва : Стройиздат, 1973. 238 с.
21. Лосев А. Ф. Знак. Символ. Миф : монография. Москва : МГУ, 1982. 480 с.
22. Майерс Д. Социальная психология : науч. пособ. Питер : СПб, 1998. 688 с.
23. Милграм С. Эксперимент у социальной психологии. Питер : СПб, 2000. 135 с.
24. Митина О. В., Михайловская И. Б. Факторный анализ для психологов : спец. литература. Москва : Учебно-методический коллектор «Психология», 2001. 169 с.

25. Палладио А. Четыре книги про архитектуру. Москва : Стройиздат, 1989. 352 с.
26. Петренко В. Ф. Основы психосемантики. Смоленск, 1997. 400 с.
27. Круль Г. Я. Основы готельної справи : навч. посіб. Київ : Центр учбової літератури, 2011. 368 с.
28. Терешкін О. Г., Балацька Н. Ю. Проектування об'єктів готельно-ресторанного господарства : навч. посіб. Київ : ХДУХТ, 2012. 340 с. 2016. 135 с.
29. Ломов Б. Ф. Психологическая наука и общественная практика : монография. Москва, 1973. 125 с.
30. Рейковський Я. Р. Експериментальна психологія емоцій : навч. посіб. Москва, 1976. 88 с.
31. Рубинштейн С. Л. Основы общей психологии : науч. учеб. Питер : СПб., 1946. 720 с.
32. Сергеев І. С. Семантика архітектурного простору : навч. посіб. Москва : ХНУБА, 2007. С. 76-81.
33. Серкин В. П. Методы психосемантики : учеб. пособ. Москва : Аспект Пресс, 2004. 207 с.
34. Степанов В. В., Иванова Г. І., Нечаев М. М. Архитектура та психология : науч. пособ. Москва : Стройиздат, 1993. 295 с.
35. Степанов В. В. Цвет в интерьере : монография. Москва, 2007. 120 с.
36. Человек. Среда. Общения : сборник статей / под ред. Миккина Х. Таллин : ТПИ, 1980. 124 с.
37. Черноушек М. Психология жизненной среды : науч. пособ. Москва : Мысль, 1989. 175 с.
38. Шарун Г. Органическое строительство : науч. пособ. Москва : Строиздат, 2004. 205 с.

39. Штейнбах Х. Е. Психология жизненного пространства : монография. Питер : Речь, 2004. 240 с.
40. Нечаюк Л. Готельно-ресторанний бізнес : навч. посіб. Київ : Центр навчальної літератури, 2003. 346 с.
41. Нойферт Э. Строительное проектирование : книга. Москва : Строиздат, 1991. 392 с.
42. Роглев Х. Й. Основи готельного менеджменту : навч. посіб. Київ : Кондор, 2005. 408 с.
43. Озеленення інтер'єру: методика наукового підходу. URL: https://nv.nltu.edu.ua/Archive/2006/16_4/251_Tumanow_16_4.pdf. (дата звернення: 03.03.2021).
44. Методи вивчення сприйняття інтер'єру. URL: <https://ukrbukva.net/page,12,13304-Metody-izucheniya-vozpriyatiya-inter-era.html>. (дата звернення: 03.04.2021).

ДОДАТКИ

Додаток А

УДК 72.012.8(477)

ОСОБЛИВОСТІ ДИЗАЙНУ ІНТЕР'ЄРІВ СУЧАСНИХ БІЗНЕС-ІНКУБАТОРІВ

САФРОНОВА Олена, ПЕРЕТЯТЬКО Дар'я, РИШКЕВИЧ Наталя,
ЛОГВИНЮК Аліна, ЧОРНЕНЬКА Катерина
Київський національний університет технологій і дизайну, Київ, Україна
safronova.oo@knutd.com.ua

В роботі розглядається питання дизайну інтер'єру бізнес-інкубатору, як нового соціального явища, що являє собою особливу форму комплексу послуг і ресурсів, що надаються малим інноваційним підприємствам з метою виведення їх на більш високий рівень. Узагальнено найбільш поширені функції, прийоми зонування і стилістичні рішення інтер'єрів таких просторів.

Ключові слова: нетворкінг, офісний простір, інноваційне підприємство, стартап, коворкінг

ВСТУП

Креативні індустрії і послуги, що виникли на перехресті мистецтва, культури, бізнесу і технологій, складають сьогодні розвинений і самодостатній сектор світової економіки [1]. Саме до такого інноваційного сектору відносять так звані бізнес-інкубатори (або стартап-інкубатори) – підприємства або компанії, що є власністю організацій-інвесторів і надають комплекс послуг і ресурсів малим інноваційним підприємствам з метою виведення їх на більш високий рівень – глобальний розвиток, участь в різних акціях, винахідництві і реалізації продукції. Практика таких інкубаторів, наразі поширюється не тільки в багатьох європейських країнах, а й активно впроваджується в країнах пострадянського простору у сегмент ринкових послуг.

ПОСТАНОВКА ЗАВДАННЯ

Не зважаючи на появу певного інтересу до даного феномену, на сьогоднішній день бізнес-інкубатори, як самостійна галузь дослідження, все ще залишається на периферії активного соціологічного дискурсу [2]. Питання організації сучасної креативної економіки і її інноваційного сектора, його основні функції і принципи організації робочого простору (останнє – достатньо схематично) розглянуті у ряді наукових робіт, опублікованих українськими і американськими дослідниками. Що стосується дизайну їх інтер'єру, є підстави стверджувати, що загальне концептуальне рішення повинно багато в чому базуватися на принципах організації коворкінгів [3, 4].

Мета роботи – на основі аналізу наукових джерел, досвіду проектування бізнес-інкубаторів визначити основні засади дизайну їх простору.

РЕЗУЛЬТАТИ ДОСЛІДЖЕННЯ ТА ЇХ ОБГОВОРЕННЯ

Перші прототипи бізнес-інкубаторів з'явилися у США за часів Великої Депресії, коли фабрики і заводи почали масово закриватися. Саме тоді, в 30-х роках ХХ століття у США з'явилися невеликі приватні підприємства, які розташовувалися в порожніх після закриття фабрик приміщеннях. Ніхто не виганяв підприємців із зайнятих ними приміщень, і це стало своєрідним сприянням розвитку малого бізнесу. Згодом ця ініціатива приватного бізнесу дала відчутні результати у вигляді збалансованого економічного зростання в країні. На думку німецьких фахівців, практична підтримка малого бізнесу - завдання, в першу чергу, держави [2], оскільки вона дає можливість вирішити багато соціальних і економічних проблем муніципалітету, зокрема щодо створення нових робочих місць. Основні проблеми та переваги таких бізнес - інкубаторів представлені в таблиці 1.

Таблиця 1 - Бізнес - інкубатор: плюси і мінуси

Функція	Плюси	Мінуси
1.Надання приміщення в оренду.	Низькі орендні ставки.	Обмеження по класу і площі офісу.
2.Надання консультацій.	Безкоштовна допомога висококваліфікованих фахівців.	Брак компетентних кадрів.
3.Організована освітня і методологічна допомога.	Можливість на практиці навчитися основам	На жаль, функція ще мало розвинена в

	ведення бізнесу.	СНД.
4.Допомога в розробці бізнес - планів.	Захист від помилок і шахраїв.	Неможливість вести подвійну бухгалтерію.

В Україні бізнес-інкубатори найчастіше створюються на базі банків, університетів та ІТ-компаній.

Сучасний бізнес-інкубатор, як правило, має широкий набір функцій, які суміщають в собі як внутрішній, так і зовнішній напрямки роботи фірми, або команди людей, яким надаються послуги, що, відповідно, визначає варіативність планувальних і композиційних схем офісних приміщень. Необхідною складовою інтер'єру є також наявність зон для проведення семінарів, навчальних занять, ділових зустрічей тощо.

В даний час в Україні діє кілька активних бізнес-акселераторів різного напряму діяльності: Бізнес-Інкубатор КУБ (освітній проект для підприємців від ПриватБанку); Wtech – міжнародне ком'юніті для жінок-лідерів в tech та онлайн-бізнесі; акселератор GrowthUP – перший український бізнес-акселератор, сфокусований на роботі з технологічними стартапами. У портфолію акселератора – такі відомі проекти як Wishground, Zakaz.ua, ExpoPromoter, VOX Player. У 2018 році в Києві відкрився перший в Україні і на території інших стран пострадянського простору – центр для кріптоентузіастов Blockchain Hub. Це простір для підприємців, стартапів, інвесторів і розробників, що створюють проекти в сфері криптовалют та інформаційних технологій. У хабі передбачається не тільки спілкування між учасниками проекту і можливими замовниками, презентація напрацювань, але і регулювання нових проектів [5].

Наразі у зв'язку з сучасними тенденціями розвитку освіти у відповідності до вимог ринку праці, стає актуальним створення міжвузівських виробничих платформ, а також бізнес-інкубаторів на базі університетів. Прикладом такого нововведення є бізнес-інкубатор США «UWSB», відкритий в університеті штату Вісконсін в січні 2009 року, як некомерційна організація з метою розвитку практичних навичок підприємництва у студентів, а також впровадження інноваційної інфраструктури в навчальний простір університету. Інкубатор надає офісні приміщення, матеріали, а також навчальні програми для 6 студентських команд університету. Освітні програми надаються також всім бажаючим почати або вже маючим свій бізнес студентам, в незалежності від того є цей проект резидентом інкубатора чи ні.

До найбільш успішного бізнес-інкубатора країн пострадянського простору можна віднести Бізнес-інкубатор HSE INC (рис.1, рис. 2), що

втретє поспіль потрапляє у світовий рейтинг UBI Awards найкращих бізнес-інкубаторів. У перший раз бізнес-інкубатор HSE INC зайняв 14-е місце в категорії «кращий бізнес-інкубатор, керований університетом», в минулому році 7-е, а в цьому став кращим в категорії «університетський бізнес-акселератор».



Рис. 1. Інтер'єр університетського бізнес-інкубатору HSE INC



Рис. 2. Інтер'єр Бізнес-інкубатору BLOCKCHAIN HUB

Зазначимо, що бізнес-інкубатор – це в першу чергу простір, призначений як для праці колективу однодумців, так і для прийому гостей і клієнтів. Тому метою дизайну його інтер'єру є не тільки створення комфортних умов для роботи і спілкування в офісі, швидкої адаптації до зміни сценаріїв роботи і навчання, але і формування іміджу компанії в цілому. Головне завдання дизайну в даному випадку полягає в підкресленні надійності компанії, її інноваційного стилю роботи з клієнтами і партнерами, створення відчуття індивідуальності і неповторності простору при мінімумі затрат.

Одночасно при проектуванні робочих місць і загальних зон інкубатора, який можна розглядати як офісний простір, розрахований на командну роботу, необхідно враховувати баланс між індивідуальними і груповими зонами. Гармонійне поєднання загальних і персональних просторів спрямоване на заохочення учасників команди до співпраці. Дизайн, що пропонується для реалізації зонування, враховує всі 4 форми роботи: індивідуальна робота над вузькоспеціалізованими завданнями; соціальні зв'язки в колективі; взаємодія з командою; навчання та обмін досвідом, реалізація командних завдань [4, 5]. Ергономічне рішення таких зон, їх довільна комбінація з урахуванням вимог і бізнес-задач компанії, спрямовані на організацію підтримки всіх форм роботи співробітників. Обов'язкова умова успішної праці у таких просторах – впровадження найсучасніших інформаційних технологій. Зазначимо, що стилістика більшості бізнес-інкубаторів: мінімалізм з елементами хай-теку або індустріального стилю.

ВИСНОВКИ

Визначено, що бізнес-інкубатори, як нова форма підтримки малого бізнесу, набувають активного поширення на території нашої країни. Незважаючи на різні напрями діяльності компаній, що пропонують послуги бізнес-інкубаторів, дизайн їх інтер'єрів має ряд спільних рис щодо функціонального зонування і стилістичних рішень.

ЛІТЕРАТУРА

1. Давимука С. А., Федулова Л. І. Креативний сектор економіки: досвід та напрями розбудови : монографія. Львів, 2017. 528 с.
2. Єрмакова Л.І., Суховський Д.Н., Яшан Т.В. Становлення і розвиток креативних індустрій на прикладі Німеччини. *Концепт*. № S5, 2017. С.1-4.
3. Шмельова О.Є., Сафронова О.О., Булгакова Т.В., Синицька М.О. Особливості дизайну просторів сучасних коворкінгів залежно від їх функціонального призначення. *Art and design*. 2019. №4. С. 119-131. [DOI: 10.30857/2617-0272.2019.4.11](https://doi.org/10.30857/2617-0272.2019.4.11).
4. 1800 Coworking Spaces Worldwide. *Online Magazine about Coworking, Its People and Spaces*. URL: [http:// www.deskmag.com/en/1800-coworking-spaces-worldwide700-in-the-us-survey/](http://www.deskmag.com/en/1800-coworking-spaces-worldwide700-in-the-us-survey/).
5. Іванова Н.І. Національні інноваційні системи. М.: Наука, 2012. 304 с.

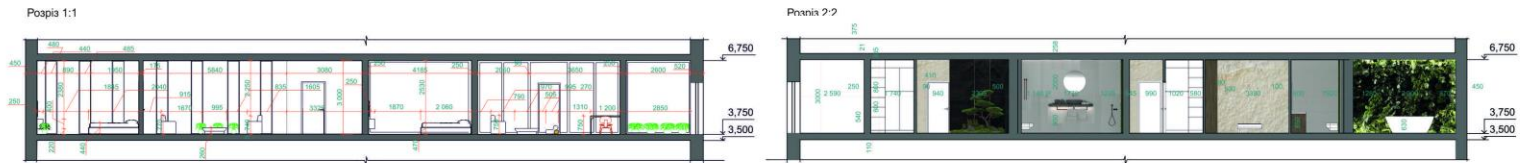
SAFRONOVA O., Peretyatko D., Ryshkevych N., LOGVINIUK A., CHORNENKA K.

FEATURES OF INTERIOR DESIGN OF MODERN BUSINESS INCUBATORS AS A VARIETY OF OFFICE PREMISES

The paper considers the issue of interior design of a business incubator as a new social phenomenon, which is a special form of a set of services and resources provided to small innovative enterprises in order to bring them to a higher level. The most common functions, zoning techniques and stylistic solutions of interiors of such spaces are summarized.

Keywords: *networking, office space, innovative enterprise, startup, coworking.*

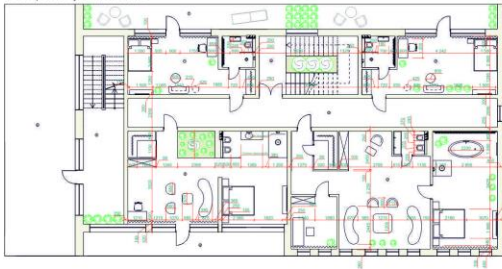
Додаток Б



ДИЗАЙН-ПРОЄКТ ІНТЕР'ЄРУ ГОТЕЛЮ «GOING TO THE RIVER»



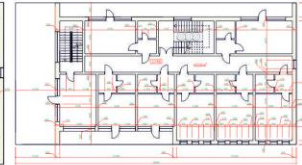
План розташування меблів



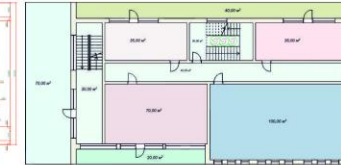
План освітлення



Вихідний план



План зонування



Виконала: студентка гр. БДІ-17 Логвинюк А.М.
Керівник: Сафронова О.О.

